

รายงานวิจัย

เรื่อง ภาวะหนี้สินกับการสูญเสียที่ดินของเกษตรกรรายย่อย
กรณีศึกษาสภาเครือข่ายองค์กรเกษตรกรแห่งประเทศไทย(สค.ปท.)

จังหวัดอ่างทอง

นักวิจัย

อารีวรรณ คุณันเทียะ

โดย

กลุ่มปฏิบัติงานท้องถิ่นไร่พรมแดน (โลโคลแอด)

สนับสนุนโดย...สำนักงานกองทุนสนับสนุนการสร้างเสริมสุขภาพ(สสส.)

ตุลาคม 2557

สารบัญ

สารบัญ	2
สารบัญตาราง	3
สารบัญแผนภาพ	5
บทที่ 1 บทนำ	6
1.1 ความสำคัญของปัญหา	6
1.2 เป้าหมายและวัตถุประสงค์ของการศึกษา	8
1.3 โจทย์และประเด็นการศึกษา	9
1.4 ขอบเขตการศึกษา	9
บทที่ 2 รู้จักดินแดนลุ่มรวงทอง “อ่างทอง”	11
2.1 ข้อมูลด้านภูมิศาสตร์และประชากร	12
2.2 ข้อมูลด้านการใช้ประโยชน์ที่ดินและการถือครองที่ดิน	12
2.3 ข้อมูลภาวะเศรษฐกิจและสังคม	13
บทที่ 3 ผลการศึกษา	19
3.1 ข้อมูลทั่วไป	19
3.2 ลักษณะการใช้ประโยชน์ที่ดินและการถือครองที่ดิน	28
3.3 ค่าใช้จ่ายและต้นทุนการผลิต	31
3.4 ภาวะหนี้สิน	39
บทที่ 4 บทสรุปและข้อเสนอแนะ	45
บรรณานุกรม	47

สารบัญตาราง

ตารางที่

2.1	แสดงผลิตภัณฑ์มวลรวม (GPP)จังหวัดอ่างทอง จำแนกตามสาขาการผลิตด้านต่าง ๆ	14
2.2	แสดงคร่าวเรือนเกษตรกรจังหวัดอ่างทองตามขนาดเนื้อที่ถือครอง	15
2.3	แสดงข้อมูลการชำระหนี้แทนเกษตรกร ตั้งแต่ ปีงบประมาณ 2549-2557(เริ่มต้น-ปัจจุบัน)	18
3.1	แสดงสัดส่วนอายุของเกษตรกรสมาชิกสค.ปท.จังหวัดอ่างทอง	19
3.2	แสดงสัดส่วนการประกอบอาชีพหลักของเกษตรกรสมาชิกสค.ปท.จังหวัดอ่างทอง	21
3.3	แสดงสัดส่วนการประกอบอาชีพเสริมของเกษตรกรสมาชิกสค.ปท.จังหวัดอ่างทอง (เฉพาะผู้มีอาชีพหลักจำนวน 70 ราย)	21
3.4	แสดงสัดส่วนความสัมพันธ์ระหว่างกลุ่มสาขาอาชีพหลักกับการประกอบอาชีพเสริม และไม่ประกอบอาชีพเสริม	22
3.5	แสดงสัดส่วนปริมาณการซื้ออาหารแต่ละชนิดของครอบครัวเกษตรกร	26
3.6	แสดงขนาดการถือครองที่ดินของเกษตรกร สค.ปท.จังหวัดอ่างทอง ปี 2556	28
3.7	แสดงขนาดการถือครองที่ดินของเกษตรกร สค.ปท.จังหวัดอ่างทอง เฉพาะรายที่ทำนาและมีที่ดินเป็นของตนเอง ปี 2556	29
3.8	แสดงสัดส่วนการใช้ประโยชน์ที่ดินของเกษตรกรสค.ปท.จังหวัดอ่างทอง ปี 2556	30
3.9	แสดงต้นทุนการทำนาเฉลี่ยของเกษตรกร สค.ปท. จังหวัดอ่างทอง ปี 2556	32
3.10	แสดงต้นทุนการทำนาของเกษตรกรที่มีที่ดินเป็นของตนเอง ปี 2556	33
3.11	แสดงต้นทุนการทำนาของชาวนาเช่าที่ดิน เกษตรกรสค.ปท.จังหวัดอ่างทอง ปี 2556	33
3.12	แสดงต้นทุนและรายได้เฉลี่ยจากการทำนาแยกตามขนาดเนื้อที่นาสค.ปท.จังหวัดอ่างทอง	34
3.13	แสดงต้นทุนการปลูกผักของกลุ่มเกษตรกรสค.ปท.จังหวัดอ่างทอง ปี 2556	35
3.14	แสดงต้นทุนการทำสวน เกษตรกรสค.ปท. จังหวัดอ่างทอง ปี 2556	36
3.15	แสดงต้นทุนการเลี้ยงหมูขุน(ขายลูกหมู) เกษตรกรสค.ปท.จังหวัดอ่างทอง ปี 2556	37
3.16	แสดงต้นทุนการเลี้ยงหมูในรูปแบบพันธสัญญา เกษตรกรสค.ปท.จังหวัดอ่างทอง ปี 2556	38
3.17	แสดงสัดส่วนตามวัตถุประสงค์การกู้ยืมเงินของสมาชิกสค.ปท.จังหวัดอ่างทอง	40
3.18	แสดงสถานะการกู้เงินของครอบครัวสมาชิกเกษตรกรสค.ปท.จังหวัดอ่างทอง	42

สารบัญแผนภาพ

แผนภาพที่

3.1 แสดงสัดส่วนแหล่งที่มาของรายได้ของกลุ่มเกษตรกร สค.ปท.จังหวัดอ่างทอง	23
3.2 แสดงสัดส่วนแหล่งที่มาของรายได้กลุ่มสค.ปท.จังหวัดอ่างทองเฉพาะ 27 รายที่ทำนา	24
3.3 แสดงสัดส่วนรายจ่ายค่าอาหารกับรายจ่ายนอกภาคเกษตรอื่นในครอบครัว	26
3.4 แสดงสถานการณ์แก้ไขปัญหาหนี้สินของสมาชิกสค.ปท.จังหวัดอ่างทอง	40

ที่ขึ้นทะเบียนไว้กับกองทุนฟื้นฟู ณ ธันวาคม 2556

บทที่ 1

บทนำ

1.1 ความสำคัญของปัญหา

ที่ดิน คือฐานทรัพยากรธรรมชาติที่เป็นต้นทุนสำคัญทางสังคม ทั้งเพื่อการอยู่อาศัย เพื่อการผลิตอาหาร และปัจจัยอื่น ๆ ในการดำรงชีพเพื่อหล่อเลี้ยงคนในสังคม รวมถึงที่ดินยังผูกติดและยึดโยงกับการดำรงอยู่ของวิถีชีวิต วัฒนธรรมชุมชนเกษตร ระบบนิเวศและความหลากหลายทางชีวภาพที่สัมพันธ์กับวิถีวัฒนธรรมของชุมชนท้องถิ่น ที่ดินจึงเป็นฐานทรัพยากรพื้นฐานสำคัญต่อสิทธิในการอยู่อาศัยและทำกินอย่างมั่นคงของเกษตรกรรายย่อยและประชาชนในสังคมโดยรวม

ประวัติศาสตร์การสูญเสียที่ดินของชาวนาจำนวนมาก เกิดขึ้นจากปัจจัยแวดล้อมและแรงผลักดันที่ซับซ้อนซึ่งนโยบายที่ทำให้ชาวนาสูญเสียที่ดิน ตัวอย่างเช่น มาตรการเก็บค่าพรีเอมิอัมข้าว ตั้งแต่ปี 2498 ชาวนายากจนต้องเสียภาษีถึงร้อยละ 22 ของรายได้ ทำให้ชาวนาเริ่มทิ้งนาเข้ามาเป็นแรงงานในภาคเมืองมากยิ่งขึ้น หลักฐานสำคัญที่แสดงให้เห็นถึงการสูญเสียกรรมสิทธิ์ที่ดิน คือตัวเลขการสูญเสียกรรมสิทธิ์ที่ดินเนื่องจากการจำนอง สถิติการสูญเสียที่ดินช่วงปี พ.ศ. 2502 – 2509 พบว่า การสูญเสียที่ดินจากการจำนองในภาคกลางเฉลี่ยปีละ 15,000 – 28,000 ไร่ โดยหากรวมจำนวนการสูญเสียกรรมสิทธิ์ที่ดินเนื่องจากการจำนองของภาคกลาง ตั้งแต่ปี พ.ศ. 2502 – 2518 จะมีขนาดที่ดินที่สูญเสียไปทั้งสิ้น 260,000 ไร่ เฉลี่ยปีละ 16,250 ไร่ (สำนักงานสถิติแห่งชาติ, สมุดสถิติประจำปี) นอกจากนี้มีข้อมูลระหว่างปี 2510-2516 ชาวนาต้องสูญเสียที่ดินจากการขายฝากและจำนองเพราะเป็นหนี้สินคิดเป็นมูลค่า 251.2 ล้านบาท พื้นที่ที่หลุดมือจากชาวนาไปประมาณ 92,410 ไร่ เฉลี่ยสูญเสียที่ดินประมาณปีละ 13,200 ไร่ (เอกสารรำลึก 27 ปี สหพันธ์ชาวนาชาวไร่แห่งประเทศไทย, 2544)

มีชาวนาชาวไร่จำนวนมากต้องสูญเสียกรรมสิทธิ์ที่ดินให้แก่เจ้าหนี้รายทุน เป็นปัญหาที่สะสมกันเป็นเวลายาวนาน และเริ่มจะมีการร้องเรียนขอให้ทางราชการช่วยแก้ปัญหาในเรื่องนี้มา ตั้งแต่ พ.ศ. 2514 จนถึงวันที่ 31 มีนาคม 2519 รัฐบาลได้ไต่ถามไต่สวนประนีประนอมเรื่องหนี้สินและที่ดินทำกิน คู่กรณีตกลงกันได้ยินยอมให้ซื้อหรือไถ่ถอนที่ดินคืนและยินยอมให้เช่านา รวมทั้งสิ้น 12,061 ราย จากจำนวนผู้ยื่นคำร้องทั้งสิ้น 30,391 ราย คิดเป็นเนื้อที่ประมาณ 446,618 ไร่ ในเขตจังหวัดต่าง ๆ 47 จังหวัด

สาเหตุของปัญหาหนี้สินเกษตรกรเกิดมาจากหลายปัจจัย เช่น ปัญหาการขาดแคลนพื้นที่ในการทำเกษตรและการจัดการระบบชลประทานที่เหมาะสม ปัญหาต้นทุนในการทำการเกษตรสูง ทำให้ขายผลผลิตแล้วไม่คุ้มทุน ปัญหาเรื่องผลผลิตที่ได้รับความเสียหายเนื่องจากสภาพอากาศที่ไม่เอื้ออำนวย

หรือภัยธรรมชาติ หรือปัญหาราคาสินค้าเกษตรตกต่ำทำให้เกษตรกรขาดทุนในการขายผลผลิต นอกจากนี้ยังมีปัจจัยมาจากการที่เกษตรกรเข้าร่วมโครงการส่งเสริมของรัฐบาลแล้วโครงการนั้นไม่ประสบผลสำเร็จ โดยปัญหาหนี้สินของครัวเรือนภาคเกษตรโดยส่วนใหญ่ เกิดขึ้นมาจากภาระค่าใช้จ่ายที่สะสมมาจากความล้มเหลวของผลผลิตในปีที่ผ่านมา โดยเฉพาะอย่างยิ่งการประสบปัญหาจากภัยธรรมชาติ

จากรายงานเชิงวิเคราะห์เรื่องรายได้และการกระจายรายได้ของครัวเรือน พ.ศ. 2545 ระดับจังหวัด แสดงให้เห็นว่าข้อมูลก่อนปีที่จะทำการสำรวจคือ พ.ศ. 2544 มากกว่าครึ่งหนึ่งของครัวเรือนทั่วประเทศคือประมาณ 11.2 ล้านครัวเรือน มีหนี้สินเฉลี่ยต่อครัวเรือนประมาณ 132,151 บาท โดยภาคตะวันออกเฉียงเหนือ ซึ่งมีสัดส่วนของครัวเรือนที่เป็นหนี้สูงสุดจะมีมูลค่าหนี้ต่ำสุด ประมาณ 87,492 บาท / ครัวเรือน ส่วนภาคกลาง ภาคเหนือ และภาคใต้ มีมูลค่าหนี้สินประมาณ 134,321 บาท ,94,346 บาท และ 123,672 บาท ตามลำดับ โดยกรุงเทพมหานคร นนทบุรี ปทุมธานี และสมุทรปราการ มีมูลค่าสูงสุดประมาณ 347,344 บาทต่อครัวเรือน วัตถุประสงค์ของการกู้ยืม เป็นการกู้เพื่อนำมาใช้จ่ายในครัวเรือนเพื่อการอุปโภคบริโภค ร้อยละ 63.5 นำมาใช้ในการประกอบธุรกิจที่ไม่ใช่การเกษตร ร้อยละ 20.1 ใช้ในการประกอบธุรกิจการเกษตร ร้อยละ 14.7 ใช้ในวัตถุประสงค์อื่นๆ ร้อยละ 1.7 (สำนักงานสถิติแห่งชาติ ,2545 หน้า 36)

ข้อมูลการสำรวจภาวะเศรษฐกิจและสังคมครัวเรือน ปี 2541, ปี 2547, ปี 2552 ซึ่งให้เห็นว่าครัวเรือนเกษตรกรที่มีหนี้สินมีสัดส่วนสูงมาก และมูลค่าเฉลี่ยของหนี้ต่อครัวเรือนก็สูง อีกทั้งยังมีแนวโน้มเพิ่มขึ้นมาตลอด ใน พ.ศ. 2541 ครัวเรือนเกษตรกรที่เป็นหนี้มีประมาณร้อยละ 59 เพิ่มเป็นร้อยละ 79 ใน พ.ศ. 2547 และเป็นหนี้ประมาณร้อยละ 74 ใน พ.ศ. 2552 ขณะที่มูลค่าเฉลี่ยของหนี้ เพิ่มจาก 94,642 เป็น 101,608 และ 122,705 บาทต่อครัวเรือนใน พ.ศ. 2541, 2547 และ 2552 โดยลำดับ (ชายโพธิสิทธิ์, 2555)

จากปัจจัยของปัญหาดังที่ได้กล่าวมาข้างต้นนั้น ทำให้เกษตรกรตกอยู่ในภาวะยากจนและต้องกู้ยืมเงินจากแหล่งเงินกู้ไม่ว่าในระบบหรือนอกระบบเพื่อนำมาทำการเกษตรเพื่อหาเลี้ยงชีพ ในปัจจุบัน มีเกษตรกรที่เป็นหนี้รวมกันทั้งระบบของประเทศประมาณ 6 ล้านคน วงเงินรวมประมาณ 1 ล้านล้านบาท ซึ่งในจำนวนนี้เป็นหนี้ที่ไม่ก่อให้เกิดรายได้ (NPL) ร้อยละ 30 คิดเป็นมูลค่าหนี้รวมประมาณ 300,000 ล้านบาท ข้อมูลล่าสุดจากกรมพัฒนาที่ดิน ปี 2550 พบว่า มีที่ดินของเกษตรกรจำนวนถึง 30 ล้านไร่ ดินจํานองและขายฝาก

สาเหตุสำคัญที่ทำให้เกิดปัญหาหนี้สินประการหนึ่งก็คือความไม่สัมพันธ์กันของการชำระเงินต้นและดอกเบี้ยของธนาคารและรายได้ที่เกษตรกรจะได้จากการทำเกษตรในแต่ละปี เนื่องจากโดยปกติธนาคารจะเริ่มคิดดอกเบี้ยทันทีตั้งแต่ปีแรกที่เริ่มปล่อยกู้ ซึ่งตรงกันข้ามกับเงินที่เกษตรกรจะได้จากการขายผลผลิตที่ส่วนใหญ่ต้องใช้เวลาเป็นปีจึงจะได้รับผลตอบแทน ซึ่งในระหว่างนั้น เกษตรกรเองต้องมีค่าใช้จ่ายในชีวิตประจำวัน ในขณะที่ต้องหาเงินเพื่อมาส่งดอกเบี้ยธนาคาร หากการทำเกษตรในปีนั้นประสบปัญหา เช่น ผลผลิตได้รับความเสียหายจากสภาพอากาศหรือประสบภัยธรรมชาติ เกษตรกรจะหมดความสามารถในการชำระหนี้และทำให้หนี้สินสะสมมากขึ้นเรื่อยๆ ทุกปี

จะเห็นได้ว่าหนี้สินของเกษตรกรเป็นปัญหาหลักและเป็นสาเหตุสำคัญอย่างหนึ่งของการสูญเสียที่ดิน ซึ่งเป็นปัจจัยการผลิตที่สำคัญ เมื่อไม่มีที่ดิน เกษตรกรก็กลายเป็นชาวนาเช่า และในที่สุดจำนวนมากก็จะกลายเป็นแรงงานรับจ้าง นี่คือการบวนการที่ทำให้ชาวนากลายเป็นชนชั้นกรรมกร ดังนั้นการวิเคราะห์ปัญหาปัญหาหนี้สินเกษตรกรซึ่งนำไปสู่การสูญเสียที่ดิน จึงเป็นเรื่องที่ต้องมีการศึกษาจากข้อมูลสถานการณ์ที่เกิดขึ้นกับกลุ่มเกษตรกรระดับพื้นที่ และเครือข่ายเกษตรกรผู้ประสบปัญหา เพื่อให้เกิดการพัฒนาข้อเสนอแนะและทางออกในการแก้ไขปัญหาหนี้สินและการสูญเสียที่ดินของเกษตรกรทั้งระดับพื้นที่ และระดับนโยบายได้อย่างสอดคล้องและมีรูปธรรมในการปฏิบัติการ

1.2 เป้าหมายและวัตถุประสงค์ของการศึกษา

เป้าหมายการวิจัย

1. ชุมชนและครัวเรือนเกษตรกรในพื้นที่เป้าหมายการวิจัยมีการทบทวนและตรวจสอบสถานภาพความมั่นคงด้านที่ดิน ความมั่นคงด้านอาหาร และความมั่นคงในชีวิต รวมทั้งร่วมกันกำหนดเป้าหมายทิศทาง และวางแผนการจัดการที่ดิน การจัดการทรัพยากรธรรมชาติให้เกิดความมั่นคงและยั่งยืนในชุมชน

2. สาธารณชน ผู้บริโภค โดยเฉพาะคนชั้นกลางในเมือง เกิดความรับรู้และเข้าใจถึงความเชื่อมโยงในเรื่องการสูญเสียที่ดินของเกษตรกรรายย่อย (ปัญหา สาเหตุ ผลกระทบ) ว่าส่งผลกระทบต่ออย่างไรกับความมั่นคงทางอาหารของสังคม และเกิดความตระหนักและมองเห็นคุณค่าและความสำคัญของที่ดิน ในความหมายแบบกว้าง ที่รวมถึงความมั่นคงทางอาหารของสังคม การดำรงวิถีวัฒนธรรมเกษตรกรรมของสังคม

3. มีข้อเสนอที่มาจากการวิจัยเชิงปฏิบัติการเรื่องแนวทางและมาตรการเพื่อป้องกันการสูญเสียที่ดินทำกินของเกษตรกรรายย่อย การสูญเสียฐานทรัพยากรด้านอาหาร การปฏิรูปที่ดินเพื่อความมั่นคงของสังคม และประสบการณ์ของชุมชนท้องถิ่นในการจัดการที่ดินและการจัดการทรัพยากรเพื่อสร้างให้เกิดความมั่นคงทางอาหารและความมั่นคงในชีวิตของเกษตรกรรายย่อย

วัตถุประสงค์การวิจัย

1. ศึกษาสถานะ มุมมอง และคุณค่าความมั่นคงด้านที่ดิน ความมั่นคงทางอาหารของชุมชนและสังคม กรณีศึกษาชุมชนที่สูญเสียที่ดินทำกิน ไม่มีที่ดินทำกิน หรือมีความเสี่ยงในการสูญเสียที่ดิน โดยใช้ฐานเครื่องมือตัวชี้วัดความมั่นคงทางอาหารระดับครัวเรือนและชุมชนที่เน้นการตีความแบบกว้าง ที่รวมถึงประเด็นด้านสิทธิ การเข้าถึงทรัพยากร เสถียรภาพและความยั่งยืนทั้งในปัจจุบันและอนาคต

2. ศึกษาแนวทางและข้อเสนอระดับนโยบายและปฏิบัติการในการช่วยเหลือเกษตรกรที่ไร้ที่ทำกิน และการป้องกันการสูญเสียที่ดินของเกษตรกรรายย่อย เพื่อสนับสนุนให้เกิดนโยบายที่สอดคล้องและสนับสนุนการจัดการที่ดินเพื่อความมั่นคงทางอาหารในระดับชุมชน

1.3 โจทย์และประเด็นการศึกษา

หลักเกณฑ์ในการพิจารณาพื้นที่ศึกษาเพื่อทำความเข้าใจในประเด็นที่ดินกับความมั่นคงทางอาหารของงานวิจัยชิ้นนี้ วางอยู่บนหลักเกณฑ์การพิจารณากรณีศึกษาเชิงประเด็น (issue-based approach) โดยได้เลือกศึกษากลุ่มองค์กรชุมชนที่ไร้ที่ดิน หรือมีแนวโน้มในการสูญเสียที่ดินในปัจจุบัน โดยศึกษาการสูญเสียที่ดินในระดับครัวเรือน

การสูญเสียที่ดินในระดับครัวเรือน: การสูญเสียที่ดินจากการขาดทุนการผลิต ภาระหนี้สินมีผลต่อการสูญเสียที่ดิน และความมั่นคงทางอาหารอย่างไร

ความล้มเหลวทางการเกษตร การมีหนี้สินที่ทำให้ที่ดินหลุดมือ ต้องเช่าที่ดินทำกินในราคาแพง เกษตรกรต้องกลายเป็นแรงงานเกษตรไร้ที่ดิน มีเกษตรกรในกองทุนฟื้นฟูและพัฒนาเกษตรกรรายย่อยซึ่งที่ดินทำกิน พื้นที่เกือบ 39 ล้านไร่ กำลังถูกฟ้องร้องขายทอดตลาด อีกทั้งมุมมองและทัศนคติของสังคม ที่มองว่าที่ดินคือสินค้า มีมูลค่าสำหรับซื้อขายหรือเก็งกำไร ทำให้คนมีเงิน มีทัศนคติการซื้อที่ดินเก็บไว้เพื่อเก็งกำไร ส่งผลให้ที่ดินจำนวนมากกระจุกตัวอยู่ในมือคนส่วนน้อย และเกษตรกรรายย่อยเข้าไม่ถึงที่ดิน ซึ่งราคาแพงขึ้น

กลุ่มเกษตรกรทั่วไป สนใจความมั่นคงอาหารในแง่ การผลิตเพื่อขายให้ได้ราคาสูง และการลดรายจ่ายปัจจัยการผลิต เพื่อให้มีเงินเหลือเพียงพอในการซื้ออาหารบริโภค ความสนใจเรื่องที่ดินจะเป็นเรื่อง การมีที่ดินพอเพียงในการผลิตเพื่อบริโภคและเชิงพาณิชย์

1.4 ขอบเขตการศึกษา

ขอบเขตพื้นที่ศึกษาวิจัย

ศึกษาในพื้นที่ชุมชนเกษตรกรรายย่อยที่มีปัญหาด้านที่ดิน สูญเสียที่ดิน และมีความเสี่ยงต่อการสูญเสียที่ดินและฐานทรัพยากรที่ส่งผลต่อความมั่นคงทางอาหาร ด้วยสาเหตุและปัจจัยที่แตกต่างกัน

การสูญเสียที่ดินในระดับครัวเรือน ชุมชนและระดับกลุ่มองค์กรเกษตรกร เลือกกรณีศึกษาพื้นที่สมาชิกกลุ่มเกษตรกรภายใต้สภาเครือข่ายองค์กรเกษตรกรแห่งประเทศไทย (สค.ปท.) จังหวัดอ่างทอง (กลุ่มเกษตรสามัคคีก้าวหน้าหน้า อ.สามโก้ จ.อ่างทอง) และจังหวัดชัยนาท (กลุ่มส่งเสริมเกษตรกรบวงจร อ.สรรคบุรี จ.ชัยนาท และกลุ่มองค์กรเกษตรกรบ้านคลองใหญ่ อ.หันคา จ.ชัยนาท) ที่มีปัจจัยความเสี่ยงการสูญเสียที่ดิน โดยเฉพาะจากภาระหนี้สิน การเปลี่ยนแปลงวิถีการผลิต การกว้านซื้อและการกระจุกตัวของที่ดิน เป็นต้น และหากต้องสูญเสียที่ดิน ชุมชนต้องสูญเสียความมั่นคงทางอาหารอย่างไร รายละเอียดดังนี้

- 1) สถานการณ์และพัฒนาการการใช้ประโยชน์ที่ดิน การเปลี่ยนแปลงการใช้ประโยชน์ที่ดินของครอบครัวและชุมชน สถานการณ์การสูญเสียที่ดิน การเช่าที่ดิน ผลกระทบต่อครัวเรือนและชุมชน ความพยายามในการแก้ไขปัญหาที่ดินของครัวเรือน ชุมชน และเครือข่ายเกษตรกร

- 2) ฐานอาหารและความมั่นคงทางอาหารของเกษตรกร การพึ่งตนเองด้านอาหารในระดับครัวเรือนและชุมชน ระบบเกษตรกรรม ความเสี่ยงและความเปราะบางด้านอาหาร ผลกระทบจากนโยบาย ภัยพิบัติ และการเปลี่ยนแปลงสภาพภูมิอากาศ รวมถึงศักยภาพองค์ความรู้ ชุมชนประสบการณ์ในการจัดการที่ดินและการสร้างความมั่นคงทางอาหารของครัวเรือนและชุมชน
- 3) ภาวะหนี้สิน การสูญเสียที่ดินและความมั่นคงในชีวิตเกษตรกร สาเหตุปัญหาหนี้สินและผลกระทบ ความพยายามของครัวเรือน ชุมชน และองค์กรเกษตรกรในการแก้ไขปัญหาหนี้สิน และป้องกันการสูญเสียที่ดิน

หมายเหตุ : เป้าหมายเชิงผลลัพธ์

กรณีศึกษาระดับครัวเรือน เน้นการได้ฐานข้อมูลครัวเรือนเกษตรกรและรายบุคคล มีการสร้างระบบข้อมูลเกษตรกรขององค์กรอย่างเป็นระบบ มีการสร้างระบบการติดตามข้อมูลให้เป็นปัจจุบัน และเน้นการขยายผลข้อมูลเพื่อสื่อสารทั้งในองค์กรเกษตรกรและสาธารณะ

กรณีศึกษาระดับกลุ่มองค์กรเกษตรกร ออกแบบสำหรับเครือข่ายใช้เพื่อการสำรวจข้อมูลพื้นฐานของสมาชิกเพื่อวางแผนดำเนินการและพัฒนากลุ่มต่อไป

บทที่ 2

รู้จักดินแดนลุ่มรวงทอง “อ่างทอง”

จังหวัดอ่างทองตั้งอยู่ในพื้นที่ราบลุ่มภาคกลาง เป็นเมืองอู่ข้าวอู่น้ำที่มีความสำคัญต่อเศรษฐกิจของประเทศมาเป็นเวลาช้านาน ผลิตผลด้านการเกษตรโดยเฉพาะข้าวเป็นพืชเศรษฐกิจหลักที่ทำรายได้เป็นอันดับหนึ่ง ทำรายได้เลี้ยงประชากรและใช้ในการพัฒนาบ้านเมืองให้เจริญก้าวหน้า แม่น้ำเจ้าพระยาเป็นแม่น้ำสายที่ให้ความอุดมสมบูรณ์ ไหลผ่านพื้นที่ราบลุ่มภาคกลาง ซึ่งเริ่มต้นจากจังหวัดนครสวรรค์ลงไปถึงจังหวัดสมุทรปราการ ประชาชนส่วนมากตามพื้นที่ราบลุ่มภาคกลาง จึงประกอบอาชีพทำนา กล่าวได้ว่าภูมิประเทศเป็นตัวกำหนดอาชีพ ประเพณี และวัฒนธรรมต่างๆ เป็นลักษณะเฉพาะที่เกี่ยวข้องกับการพัฒนาการทางประวัติศาสตร์ของเมืองอย่างสำคัญ



2.1 ข้อมูลด้านภูมิศาสตร์และประชากร

จังหวัดอ่างทองมีลักษณะภูมิประเทศโดยทั่วไปเป็นพื้นที่ราบลุ่ม ลักษณะคล้ายอ่าง ไม่มีภูเขา ไม่มีป่าไม้ ดินเป็นดินเหนียวปนทราย พื้นที่ส่วนใหญ่เหมาะแก่การทำนาข้าว ทำไร่ และทำสวน มีแม่น้ำสายสำคัญไหลผ่าน 2 สาย คือ แม่น้ำเจ้าพระยา และแม่น้ำน้อย โดยแม่น้ำเจ้าพระยาไหลผ่าน จังหวัดอ่างทองจากทิศเหนือไปทิศใต้ ระยะทางยาวประมาณ 40 กิโลเมตร ไหลผ่านท้องที่อำเภอไชโย อำเภอเมืองอ่างทอง และอำเภอป่าโมก จากนั้นไหลเข้าสู่เขตท้องที่อำเภอบางปะหัน จังหวัดพระนครศรีอยุธยา ส่วนแม่น้ำน้อย เป็นแม่น้ำที่แยกจากแม่น้ำเจ้าพระยา ที่อำเภอเมืองชัยนาท ไหลผ่านจังหวัดชัยนาท จังหวัดสิงห์บุรี และจังหวัดอ่างทอง ในเขตพื้นที่อำเภอโพธิ์ทอง อำเภอวิเศษชัยชาญ ไปบรรจบกับแม่น้ำเจ้าพระยาอีกครั้งหนึ่งที่จังหวัดพระนครศรีอยุธยา รวมระยะทางที่ไหลผ่านจังหวัดอ่างทองยาวประมาณ 50 กิโลเมตร

จำนวนประชากรของจังหวัดอ่างทอง ณ เดือนตุลาคม 2554 รวมทั้งสิ้น 284,313 คน เป็นชาย 136,496 คน เป็นหญิง 147,817 คน ประชากรอาศัยอยู่ในอำเภอวิเศษชัยชาญ มากที่สุด ร้อยละ 23.65 ของจำนวนประชากรทั้งจังหวัด รองลงมาได้แก่ อำเภอเมืองอ่างทอง ร้อยละ 19.87 และอำเภอโพธิ์ทอง ร้อยละ 19.19 และอำเภอที่ประชากรน้อยที่สุดได้แก่ อำเภอสามโก้ คิดเป็นร้อยละ 6.74 ความหนาแน่นประชากรของจังหวัดโดยเฉลี่ย 293.530 ต่อตารางกิโลเมตร โดยอำเภอเมืองอ่างทอง มีความหนาแน่นของประชากรสูงสุด 549.119 คนต่อตารางกิโลเมตร อำเภอแสวงหา มีความหนาแน่นประชากรต่ำสุด 191.561 คนต่อตารางกิโลเมตร

2.2 ข้อมูลด้านการใช้ประโยชน์ที่ดินและการถือครองที่ดิน

จังหวัดอ่างทองมีขนาดทั้งหมดประมาณ 968.372 ตารางกิโลเมตร หรือ 605,232.50 ไร่ การใช้พื้นที่และการถือครองที่ดินทางการเกษตร เป็นพื้นที่ทำการเกษตร จำนวน 475,433 ไร่ การเพาะปลูกในปี 2556 ข้าวเป็นพืชเศรษฐกิจหลักของจังหวัดอ่างทอง ซึ่งมีพื้นที่สำหรับทำการเพาะปลูก ประกอบด้วย

- ทำนา มีพื้นที่ทำนาปรัง จำนวน 323,052 ไร่ พื้นที่ทำนาปี จำนวน 347,507 ไร่ ข้าวที่นิยมปลูก คือ ข้าว กข 31 (ปทุมธานี 80) ข้าวปทุมธานี 1 พิชณุโลก 2 สุพรรณบุรี 1 กข 29 (ชัยนาท 80) และสุพรรณบุรี 3 ตามลำดับ
- พืชไร่ พืชไร่ที่นิยมปลูกกันมาก คืออ้อยโรงงาน เนื้อที่ 15,288 ไร่ แหล่งเพาะปลูกที่สำคัญ คือ อำเภอแสวงหา อำเภอโพธิ์ทอง
- ไม้ผลไม้น้ำยืนต้น พื้นที่เพาะปลูก จำนวน 43,885 ไร่ ที่นิยมปลูกกันมากคือ สวนมะม่วง แหล่งเพาะปลูกที่สำคัญ คือ อำเภอเมืองอ่างทอง อำเภอโพธิ์ทอง อำเภอวิเศษชัยชาญ
- พืชผัก จำนวน 11,667 ไร่ การเพาะปลูกผักมีกระจายอยู่ในทุกอำเภอ พื้นที่ที่มีการเพาะปลูกผักมากที่สุดคือ อำเภอแสวงหา อำเภอโพธิ์ทอง อำเภอเมืองอ่างทอง ผักที่นิยมปลูกได้แก่ ข้าวโพดฝักสด ข่า

ช่อม กระเพรา ตะไคร้ ถั่วฝักยาว บวบ แตงกวา กระเจี๊ยบเขียว ไม้ดอกไม้ประดับ จำนวน 478 ไร่ ชนิดที่ปลูก ได้แก่ ดาวเรือง มะลิ ปาล์ม อโกลนีมา โป๊ยเซียน ชวนชม มีระดับกระถางต่าง ๆ โรงเพาะเห็ด จำนวน 165 โรง เช่น เห็ดนางฟ้า เห็ดนางฟ้าภูฎาน เห็ดฟาง พื้นที่ทำการเกษตรอื่น ๆ จำนวน 19,509 ไร่ (ที่มา: สำนักงานเกษตรจังหวัดอ่างทอง)

สถาบันและองค์กรเกษตรกรจังหวัดอ่างทอง มี 3 ประเภท ได้แก่ สหกรณ์การเกษตร จำนวน 16 แห่ง สหกรณ์ออมทรัพย์ จำนวน 6 แห่ง และสหกรณ์บริการ จำนวน 3 แห่ง (ที่มา: สำนักงานสหกรณ์จังหวัดอ่างทอง)

การเลี้ยงสัตว์นับเป็นสาขาที่สำคัญสาขาหนึ่ง รองจากการปลูกพืช มีทั้งเลี้ยงเพื่อการบริโภค เพื่อใช้งาน และเลี้ยงในเชิงพาณิชย์ สัตว์เศรษฐกิจที่สำคัญ ได้แก่ ไก่ เป็ด สุกร นกกระทา และโค จังหวัดอ่างทองมีมูลค่าด้านปศุสัตว์ จำนวน 3,871.81 ล้านบาท (เดือนกันยายน 2554) (ที่มา: สำนักงานปศุสัตว์จังหวัดอ่างทอง)

การประมง จังหวัดอ่างทอง มีสภาพเป็นที่ราบลุ่มเหมาะสำหรับการเพาะเลี้ยงสัตว์น้ำ สำหรับการเพาะเลี้ยงสัตว์น้ำของเกษตรกร เป็นการเลี้ยงเพื่อเป็นอาชีพเสริม และเลี้ยงเพื่อการพาณิชย์ โดยมีรูปแบบการเลี้ยง ได้แก่ เลี้ยงในบ่อ เลี้ยงในร่องสวน เลี้ยงในนาข้าว เลี้ยงในกระชัง และเลี้ยงในบ่อซีเมนต์ ปริมาณและมูลค่าสัตว์น้ำจืดที่ผลิตได้ในธรรมชาติ และจากการเพาะเลี้ยง รวมทั้งสิ้น 8.3763 พันตัน คิดเป็นมูลค่า 162.3487 ล้านบาท (เดือนกรกฎาคม 2554) (ที่มา:สำนักงานประมงจังหวัดอ่างทอง)

การอุตสาหกรรม เนื่องจากจังหวัดอ่างทองอยู่ไม่ไกลจากกรุงเทพมหานคร ประกอบกับมีแม่น้ำเจ้าพระยาไหลผ่าน ซึ่งสะดวกต่อการคมนาคมขนส่งทางน้ำ โดยการลำเลียงสินค้าลงเรือล่องไปสู่ท่าเรือกรุงเทพมหานคร และอ่าวไทย ดังนั้น โรงงานอุตสาหกรรมที่ดำเนินการในพื้นที่จังหวัดอ่างทองจึงมีลักษณะของโรงงานอุตสาหกรรมที่มาใช้ท่าเลสถานีและแรงงานในจังหวัดอ่างทอง โดยใช้วัตถุดิบจากที่อื่น เช่น ไซโลเก็บพักสินค้า โรงงานผลิตเส้นใยสังเคราะห์ โรงงานผลิตกล่องกระดาษ เป็นต้น

นอกจากนี้ ยังมีโรงงานอุตสาหกรรมที่อาศัยปัจจัยการผลิตจากภาคเกษตร อุตสาหกรรมสำหรับก่อสร้าง รวมทั้งอุตสาหกรรม หัตถกรรมในท้องถิ่น ซึ่งจังหวัดอ่างทองมีสถานประกอบการอุตสาหกรรม (ข้อมูลวันที่ 26 ธันวาคม 2556) จำนวน 491 โรง มีเงินลงทุน จำนวน 21,176,155,181 บาท มีแรงงานอุตสาหกรรม จำนวน 8,381 คน (ที่มา : สำนักงานอุตสาหกรรมจังหวัดอ่างทอง)

2.3 ข้อมูลภาวะเศรษฐกิจและสังคม

จังหวัดอ่างทองเป็น “อู่ข้าว – อู่น้ำ” ที่สำคัญแห่งหนึ่งของประเทศ สภาพเศรษฐกิจของจังหวัดอ่างทองอยู่ในฐานะที่สามารถเลี้ยงตนเองได้เป็นอย่างดีในแง่ของอาหาร แรงงาน และการคมนาคมขนส่ง “ข้าว” เป็นผลผลิตที่สำคัญที่ส่งออกของจังหวัดฯ อย่างไรก็ตามการที่โครงสร้างด้านเศรษฐกิจของ

จังหวัดผูกพันอยู่กับการเกษตรเป็นหลัก ทำให้จังหวัดอ่างทองมีอัตราการเจริญเติบโตทางด้านเศรษฐกิจไม่ค่อยสูง ส่งผลให้ภาพรวมของการขยายตัวด้านเศรษฐกิจอยู่ในระดับที่ไม่สูงเช่นกัน และภาวะเศรษฐกิจของจังหวัด พิจารณาได้จากตัวชี้วัด ได้แก่ ผลิตภัณฑ์มวลรวมของจังหวัด

ผลิตภัณฑ์มวลรวม (GPP) ของจังหวัดปี 2555 จังหวัดอ่างทองมีมูลค่าผลิตภัณฑ์ประมาณ 26,363 ล้านบาท รายได้เฉลี่ย/คน/ปี ประมาณ 102,857 บาท จัดเป็นอันดับที่ 37 ของประเทศ และเป็นอันดับที่ 6 ของภาคกลาง รายได้ส่วนมากของจังหวัดขึ้นอยู่กับนอกภาคเกษตร ได้แก่ อุตสาหกรรม คำส่ง/ค้าปลีก ก่อสร้าง การบริการการศึกษา และการขนส่ง ประมาณ 20,494 ล้านบาท คิดเป็นสัดส่วนร้อยละ 77.7 ในขณะที่รายได้ภาคเกษตรมีประมาณ 5,869 ล้านบาท คิดเป็นสัดส่วนร้อยละ 22.3

ตารางที่ 2.1 แสดงผลิตภัณฑ์มวลรวม (GPP) จังหวัดอ่างทอง จำแนกตามสาขาการผลิตด้านต่าง ๆ

ผลิตภัณฑ์มวลรวม (GPP) ปี 2555			
ที่	สาขาการผลิต	มูลค่า(ล้านบาท)	คิดเป็นร้อยละ
1	เกษตรกรรม	5,869	22.3
2	เหมืองแร่	1,001	3.8
3	อุตสาหกรรม	6,025	22.9
4	ไฟฟ้า ก๊าซ และประปา	529	2.0
5	ก่อสร้าง	2,277	8.6
6	การค้าส่ง ค้าปลีก	2,580	9.8
7	โรงแรมและภัตตาคาร	18	0.1
8	การขนส่ง สถานที่เก็บสินค้า และคมนาคม	1,531	5.8
9	ตัวกลางทางการเงิน	1,285	4.9
10	บริการด้านอสังหาริมทรัพย์	925	3.5
11	บริหารราชการแผ่นดินฯ	1,195	4.5
12	บริการการศึกษา	1,999	7.6
13	บริการสุขภาพ	696	2.6
14	บริการชุมชน สังคม และส่วนบุคคล	329	1.2
15	ลูกจ้างในครัวเรือนส่วนบุคคล	104	0.4
	มูลค่าผลิตภัณฑ์จังหวัด(GPP)	26,363	100
	มูลค่าผลิตภัณฑ์เฉลี่ยต่อคน(บาท)	102,857	

(ที่มา : สำนักงานคณะกรรมการพัฒนาการเศรษฐกิจและสังคมแห่งชาติ)

ภาวะเศรษฐกิจและสังคมครัวเรือนเกษตรกร

จากข้อมูลสำรวจภาวะเศรษฐกิจและสังคมครัวเรือนเกษตรกรจังหวัดอ่างทอง ปี 2554 พบว่า จังหวัดอ่างทอง มีครัวเรือนเกษตรกรประมาณ 24,572 ครัวเรือน สมาชิกครัวเรือนเฉลี่ย 4 คน เป็น ประชากรวัยแรงงานอายุ 15-64 ปี ร้อยละ 74.4 ประชากรวัยสูงอายุ มีอายุมากกว่า 65 ปี ร้อยละ 25.6 มี เนื้อที่ถือครองการเกษตรเฉลี่ย 10.96 ไร่ต่อครัวเรือน โดยร้อยละ 90.5 เป็นที่ดินทำนา ร้อยละ 7.0 เป็น ที่ดินทำไร่ ร้อยละ 2.4 เป็นที่ดินทำสวนผลไม้ ร้อยละ 0.1 เป็นที่ดินทำสวนผัก

ตารางที่ 2.2 แสดงครัวเรือนเกษตรกรจังหวัดอ่างทองตามขนาดเนื้อที่ถือครอง

ครัวเรือนตามขนาดเนื้อที่ถือครอง	สัดส่วน(ร้อยละ)
ขนาดฟาร์ม <= 2 ไร่	14.93
ขนาดฟาร์ม > 2 - <= 10 ไร่	12.67
ขนาดฟาร์ม > 10 - <= 20 ไร่	16.30
ขนาดฟาร์ม > 20 - <= 30 ไร่	12.89
ขนาดฟาร์ม > 30 - <= 40 ไร่	8.95
ขนาดฟาร์ม > 40 - <= 50 ไร่	1.42
ขนาดฟาร์ม > 50 - <= 60 ไร่	13.07
ขนาดฟาร์ม > 60 - <= 70 ไร่	11.08
ขนาดฟาร์ม > 70 ไร่	8.69

(ที่มา : สำนักงานเศรษฐกิจการเกษตรเขต 7)

ขนาดการถือครองที่ดิน เกษตรกรส่วนใหญ่ ร้อยละ 16.3 ถือครองที่ดินตั้งแต่ 10-20 ไร่ อันดับสอง ร้อยละ 14.9 ถือครองที่ดินน้อยกว่า 2 ไร่ อันดับสาม ร้อยละ 13.1 ถือครองตั้งแต่ 50-60 ไร่ อันดับสี่ ร้อยละ 12.9 ถือครองที่ดินตั้งแต่ 20-30 ไร่ อันดับห้า ร้อยละ 12.7 ถือครองที่ดินตั้งแต่ 2-10 ไร่ ในขณะที่มีเกษตรกรมีกรรมสิทธิ์ที่ดินและไม่เช่าที่ดิน ร้อยละ 35.1 เช่าที่ดิน ร้อยละ 61.2 และมีที่ดินจัดสรรและทำฟรี ร้อยละ 3.7

มีรายได้ภาคเกษตร 264,585.00 บาทต่อปีต่อครัวเรือน มีรายจ่ายภาคเกษตร 223,954.00 บาทต่อปีต่อครัวเรือน รายได้สุทธิภาคเกษตร 40,631.00 บาทต่อปีต่อครัวเรือน รายได้สุทธินอกภาคเกษตร

139,418.00 บาทต่อปีต่อครัวเรือน มีรายได้สุทธิทั้งในและนอกภาคเกษตร 180,049.00 บาทต่อปีต่อครัวเรือน รายจ่ายนอกภาคเกษตร 133,661.00 บาทต่อปีต่อครัวเรือน มีเงินสดคงเหลือก่อนหักชำระหนี้ 46,388.00 บาทต่อปีต่อครัวเรือน

ข้อมูลตัวชี้วัดฐานะความมั่นคงของครัวเรือนเกษตรกร มีมูลค่าทรัพย์สิน 2,435,034 บาทต่อครัวเรือน มีขนาดหนี้สินปลายปีเฉลี่ย 98,516 บาทต่อครัวเรือน โดยหนี้สินส่วนใหญ่อันดับหนึ่งเป็นหนี้ระยะยาวมากกว่า 5 ปี ร้อยละ 66.7 อันดับสอง หนี้สินระยะสั้น 1 ปี ร้อยละ 20.4 อันดับสาม หนี้สินตั้งแต่ 1-5 ปี ร้อยละ 12.9 สำหรับสัดส่วนครัวเรือนที่มีหนี้สินคิดเป็นร้อยละ 67.3 ครัวเรือนไม่มีหนี้สิน ร้อยละ 32.7 สำหรับสัดส่วนหนี้สินใหญ่ ร้อยละ 99.6 เป็นหนี้สินในระบบ มีหนี้นอกระบบเพียง ร้อยละ 0.4

ข้อมูลการขึ้นทะเบียนหนี้สินของเกษตรกรกับกองทุนฟื้นฟูและพัฒนาเกษตรกร (กฟก.) สาขาจังหวัดอ่างทอง พบว่า ตั้งแต่ปี 2549 ถึงเดือนสิงหาคม 2557 มีกลุ่มองค์กรเกษตรกรสมัครเป็นสมาชิกจำนวนทั้งสิ้น 22 องค์กร จากจำนวนเกษตรกรที่ขึ้นทะเบียนหนี้สินทั้งสิ้น 4,779 ราย¹ มีเกษตรกรที่ได้รับการชำระหนี้และโอนหนี้สินมาอยู่กองทุนฟื้นฟู จำนวน 620 ราย (สำนักงานกองทุนฟื้นฟูและพัฒนาเกษตรกร สาขาจังหวัดอ่างทอง, สิงหาคม 2557) คิดเป็นสัดส่วนร้อยละ 13.0 ซึ่งสูงกว่าสัดส่วนการชำระหนี้แทนเกษตรกรของกฟก.ระดับประเทศ

ข้อมูลการชำระหนี้แทนเกษตรกรทั่วประเทศ พบว่า มีเกษตรกรที่ขึ้นทะเบียนหนี้กับกฟก.ทั้งหมด 520,978 ราย ได้รับการชำระหนี้แทนแล้ว 28,304 ราย คิดเป็นสัดส่วนร้อยละ 5.4 รวมทั้งสิ้นได้รับการโอนทั้งหมด 125,062 ไร่ 2 งาน 79.3 ตารางวา (กองทุนฟื้นฟูและพัฒนาเกษตรกร , กรกฎาคม 2557)

ปัจจุบันกองทุนฟื้นฟูและพัฒนาเกษตรกรสาขาจังหวัดอ่างทอง มีการชำระหนี้แทนเกษตรกรรวมทั้งสิ้น 137,245,487.46 บาท มีหลักทรัพย์ที่ดินค้ำประกันที่โอนมาอยู่กับกองทุนฟื้นฟู รวม 1,774.49 ไร่ จากเกษตรกร 321 ราย ที่เหลือเป็นการค้ำประกันบุคคล 299 ราย โดยสถาบันการเงินที่มีการโอนหนี้อันดับหนึ่งคือ สหกรณ์การเกษตร ร้อยละ 86.0 อันดับสอง ธนาคารกรุงไทย ร้อยละ 8.9 อันดับสาม ธกส. ร้อยละ 3.2 อันดับสี่ ธนาคารกสิกรไทย ร้อยละ 1 และอันดับห้า ธนาคารกรุงเทพ ร้อยละ 0.6 และอันดับหก ธนาคารทหารไทย และบริษัทบริหารสินทรัพย์ มีสัดส่วนเท่ากัน ร้อยละ 0.2

ทั้งนี้สาเหตุที่หนี้สินเกษตรกรที่มีกับสหกรณ์การเกษตรได้รับการซื้อหนี้และโอนมาอยู่กฟก.มากที่สุด เนื่องจากที่ผ่านมามีมติคณะรัฐมนตรีที่ให้รัฐจ่ายชดเชยส่วนต่างเงินต้นและดอกเบี้ยให้กับสหกรณ์การเกษตรที่จะโอนหนี้มาอยู่กองทุนฟื้นฟู กองทุนฟื้นฟูชำระหนี้แทนเกษตรกรร้อยละ 50 ส่วนเงินต้นที่เหลือร้อยละ 50 และดอกเบี้ยไม่เกินร้อยละ 7.5 รัฐบาลจ่าย หลักเกณฑ์การชำระหนี้แทนเกษตรกรกรณีสหกรณ์การเกษตรอื่น ๆ คือ เป็นหนี้ผิดนัดชำระติดต่อกันไม่น้อยกว่า 3 ปี แต่ไม่เกิน 10 ปี กรณี

¹ ข้อมูลจากการสัมภาษณ์คุณสาริต แสงพลาย หัวหน้าสำนักงานกองทุนฟื้นฟูและพัฒนาเกษตรกร สาขาจังหวัดอ่างทอง วันที่ 25 กรกฎาคม 2557

ถูกฟ้องร้องสามารถชำระหนี้ได้โดยไม่ต้องรอให้ครบสัญญา 3 ปี กองทุนฟื้นฟูผู้จัดการเฉพาะหนี้เงินต้นไม่เกิน 1 ล้านบาท ในขณะที่สถาบันการเงินอื่นและธนาคารเอกชนได้รับการชำระหนี้แทนในสัดส่วนค่อนข้างน้อย สาเหตุหลักที่เป็นอุปสรรคในการชำระหนี้แทนเกษตรกร คือ สถาบันการเงินไม่ยอมรับหลักเกณฑ์การชำระหนี้ของกองทุนฟื้นฟู เพราะส่วนใหญ่ต้องการซื้อหนี้เต็มจำนวน และไม่มีมาตรการที่ให้อำนาจรัฐช่วยเหลือส่วนต่าง ดังนี้

- กรณีธนาคารของรัฐและบริษัทบริหารสินทรัพย์เอกชน ไม่ยอมขายตามเงื่อนไขของสมาคมธนาคารไทย เกษตรกรต้องจ่ายส่วนต่าง (สมทบส่วนขาด) กองทุนฟื้นฟู จึงจะสามารถชำระหนี้แทนได้
- กรณีธนาคารพาณิชย์และนิติบุคคล หากเป็นหนี้ NPL หลัง 31 ธ.ค. 52 เจ้าหนี้ยังไม่ยอมขายให้กองทุนฟื้นฟู รวมทั้งหนี้เงินต้นเงิน 2.5 ล้านบาท หลักเกณฑ์การชำระหนี้ยังคงตกกับสมาคมธนาคารไทยไม่ได้ หากเกษตรกรสามารถจ่ายส่วนต่างได้ กองทุนฟื้นฟู จึงจะเข้าไปชำระหนี้แทน (ข้อมูล ณ วันที่ 31 มี.ค. 57)
- กรณีธกส. ถ้าเป็นหนี้ NPL หลัง 31 มี.ค. 51 เจ้าหนี้ไม่ยอมขายตามเงื่อนไขเดิม แต่จะขายที่เงินต้นร้อยละ 100 พร้อมดอกเบี้ย 7.5 ซึ่งคณะกรรมการจัดการหนี้ฯ ของกฟก. ยังไม่เห็นชอบให้ชำระหนี้แทนตามหลักเกณฑ์ที่ ธกส. เสนอ
- กรณีสหกรณ์การเกษตร ต้องเป็นหนี้ NPL 3 ปีขึ้นไป หรือถูกฟ้องดำเนินคดี จึงจะได้รับสิทธิชำระหนี้แทน ภายใต้หลักเกณฑ์ ชำระเงินต้นร้อยละ 100 พร้อมดอกเบี้ยร้อยละ 7.5 ซึ่งสหกรณ์บางแห่งไม่ยอมรับเงื่อนไขดังกล่าว

ตารางที่ 2.3 แสดงข้อมูลการชำระหนี้แทนเกษตรกร ตั้งแต่ ปีงบประมาณ 2549-2557(เริ่มต้น-ปัจจุบัน)

สำนักงานกองทุนฟื้นฟูและพัฒนาเกษตรกร(กฟก.) สาขาจังหวัดอ่างทอง

ที่	สถาบันเจ้าหนี้	จำนวนรวม (ราย)	สัดส่วน(ร้อยละ)	มูลหนี้รวม (บาท)	บุคคลค้ำประกัน		หลักทรัพย์ค้ำประกัน				
					มูลหนี้(บาท)	จำนวน (ราย)	มูลหนี้(บาท)	จำนวน (ราย)	ไร่	งาน	ตรว.
1	ชกส.	20	3.2	7,135,545.75	1,047,121.75	10	6,088,424.50	10	75	1	23.1
2	สหกรณ์การเกษตร	533	86.0	114,187,917.55	26,107,277.55	289	88,080,640.00	244	1,177	1	91.2
3	ธนาคารกสิกรไทย	6	1.0	2,650,819.55	-	-	2,650,819.55	6	41	0	41.8
4	ธนาคารกรุงเทพ	4	0.6	2,159,442.24	-	-	2,159,442.24	4	44	3	15.0
5	ธนาคารกรุงไทย	55	8.9	8,289,153.57	-	-	8,289,153.57	55	401	1	13.6
6	ธนาคารทหารไทย	1	0.2	322,608.80	-	-	322,608.80	1	16	1	38.4
7	บริษัทบริหาร สินทรัพย์	1	0.2	2,500,000.00	-	-	2,500,000.00	1	18	0	73.0
รวม		620	100.0	137,245,487.46	7,154,399.30	299	110,091,088.66	321	1,772.00	7	296.07

ที่มา สำนักงานกองทุนฟื้นฟูและพัฒนาเกษตรกรสาขาจังหวัดอ่างทอง ข้อมูล ณ วันที่ 13 สิงหาคม 2557

บทที่ 3

ผลการศึกษา

จากการศึกษากลุ่มเกษตรกรสามัคคีก้าวหน้าสามโก้ จ.อ่างทอง ซึ่งเป็นสมาชิกของสภาเครือข่ายองค์กรเกษตรกรแห่งประเทศไทย(สค.ปท.)จังหวัดอ่างทอง โดยใช้แบบสอบถามเก็บข้อมูลตัวอย่างสมาชิกเกษตรกรจำนวน 83 ราย จากจำนวนสมาชิกเกษตรกรทั้งหมด 220 ราย มีผลการศึกษา ดังนี้

3.1 ข้อมูลทั่วไป

ลักษณะทั่วไปของเกษตรกรกลุ่มตัวอย่างที่ทำการศึกษา ทั้งหมดเป็นสมาชิกองค์กรเกษตรกรที่ขึ้นทะเบียนกับกองทุนฟื้นฟูและพัฒนาเกษตรกรจังหวัดอ่างทอง สถานภาพในครอบครัว ส่วนใหญ่ร้อยละ 78.3 เป็นหัวหน้าครอบครัว รองลงมาร้อยละ 15.7 เป็นคู่สมรสของหัวหน้าครอบครัว และร้อยละ 6 เป็นผู้อยู่อาศัย ลักษณะเพศ ส่วนใหญ่เป็นเพศหญิงมากกว่าเพศชาย แบ่งเป็นเพศหญิงร้อยละ 68.3 เพศชายร้อยละ 31.7

โครงสร้างอายุส่วนใหญ่เป็นผู้สูงวัย ร้อยละ 46 มีอายุตั้งแต่ 60 ปีขึ้นไป อันดับสองร้อยละ 27.7 มีอายุ 50-59 ปี อันดับสามร้อยละ 15.7 มีอายุ 40-49 ปี อันดับสี่ร้อยละ 1.2 มีอายุน้อยกว่า 30 ปี ทั้งหมดมีอายุเฉลี่ย 59.53 ปี โดยมีผู้สูงอายุสูงสุด 80 ปี และอายุน้อยที่สุด 23 ปี มีระดับการศึกษาชั้นประถมศึกษาร้อยละ 80.7 สถานภาพการสมรส ส่วนใหญ่สมรสแล้วร้อยละ 57.8 เป็นหม้าย(คู่สมรสเสียชีวิต) ร้อยละ 37.4 และหย่า/เลิก ร้อยละ 4.8

ตารางที่ 3.1 แสดงสัดส่วนอายุของเกษตรกรสมาชิกสค.ปท.จังหวัดอ่างทอง

อายุ	จำนวน	ร้อยละ
น้อยกว่า 30 ปี	1	1.2
40-49 ปี	13	15.7
50-59 ปี	23	27.7
ตั้งแต่ 60 ปีขึ้นไป	46	55.4
รวม	83	100

ในส่วนของจำนวนสมาชิกในครอบครัว พบว่ามีสมาชิกผู้อยู่อาศัยในครัวเรือนเฉลี่ย 5 คน โดยในนี้มีผู้อยู่อาศัยประจำเฉลี่ย 3 คน มีบุตรเฉลี่ยครอบครัวละ 2 คน มีจำนวนผู้กำลังศึกษาอยู่ในครอบครัวเฉลี่ย 1 คน ส่วนใหญ่ศึกษาอยู่ในระดับประถมศึกษา มัธยมศึกษาทั้งตอนต้นและมัธยมศึกษาตอนปลาย

การประกอบอาชีพ

ผลสำรวจข้อมูลจากเกษตรกรทั้งหมด 83 ราย พบว่ามีเกษตรกรจำนวน 70 ราย คิดเป็นร้อยละ 84.3 ที่ประกอบอาชีพ มีเพียง 13 ราย คิดเป็นร้อยละ 15.7 ที่ไม่ได้ประกอบอาชีพ ลักษณะการประกอบอาชีพ ส่วนใหญ่มีอาชีพหลัก คือ ทำนา ร้อยละ 31.3 อันดับสองรับจ้างนอกภาคเกษตรกรรม ร้อยละ 24.1 ได้แก่ งานก่อสร้าง ขับแท็กซี่ ขับรถตู้ ขับรถรับส่งนักเรียน ขับรถทัวร์รับส่งคนงานโรงงาน รับจ้างร้อยพวงมาลัย อันดับสาม ไม่ประกอบอาชีพ ร้อยละ 15.7 เนื่องจากเป็นผู้สูงอายุ มีอาการเจ็บป่วย อยู่บ้านเลี้ยงหลาน และทำงานบ้าน อันดับสี่ ทำเกษตรอย่างอื่น ร้อยละ 12.0 เช่น ปลูกผัก ทำสวนมะม่วง และเลี้ยงหมู อันดับห้า ค้าขาย ร้อยละ 7.2 อันดับหก รับจ้างทำนา ร้อยละ 6 อันดับเจ็ด รับจ้างทำเกษตรอย่างอื่นที่ไม่ใช่การทำนา ร้อยละ 2.4 อันดับแปด รับราชการ ร้อยละ 1.2

จากเกษตรกรที่ประกอบอาชีพหลักจำนวน 70 ราย ส่วนใหญ่จำนวน 51 ราย ไม่ได้ประกอบอาชีพเสริม คิดเป็นร้อยละ 72.8 โดยมีผู้ประกอบอาชีพเสริมเพียง 19 ราย คิดเป็นร้อยละ 27.2 ลักษณะอาชีพเสริม ได้แก่ การทำงานทั้งในและนอกภาคเกษตรสัดส่วนใกล้เคียงกัน ได้แก่ รับจ้างนอกภาคเกษตร ทำเกษตรอย่างอื่นที่ไม่ใช่การทำนา ทำนา รับจ้างภาคเกษตร รับจ้างทำนา และนาให้เช่าตามลำดับ

นอกจากนี้หากจัดแบ่งกลุ่มเกษตรกรที่ประกอบอาชีพหลักจำนวน 7 สาขา เพื่อดูสัดส่วนความสัมพันธ์ระหว่างกลุ่มอาชีพหลักแต่ละสาขากับการประกอบอาชีพเสริม พบว่าในกลุ่มเกษตรกรที่มีอาชีพหลักในการทำนา จำนวน 26 ราย มีเกษตรกรที่ทำนา 16 ราย คิดเป็นร้อยละ 61.5 ที่ไม่ได้ประกอบอาชีพเสริม มี 10 ราย คิดเป็นร้อยละ 38.5 ที่มีอาชีพเสริม ลักษณะอาชีพเสริม ได้แก่ ทำเกษตรอย่างอื่นที่ไม่ใช่การทำนา รับจ้างนอกภาคเกษตร และค้าขาย ซึ่งลักษณะนี้สอดคล้องกับกลุ่มที่มีอาชีพหลักในการทำเกษตรกรรมอย่างอื่นที่ไม่ใช่การทำนา ส่วนใหญ่ร้อยละ 60 ไม่ได้ประกอบอาชีพเสริม ในขณะที่กลุ่มผู้มีอาชีพรับจ้างนอกภาคเกษตรเป็นหลัก ส่วนใหญ่ร้อยละ 90 ไม่ได้ประกอบอาชีพเสริม มีเพียงร้อยละ 10 ที่ได้ประกอบอาชีพเสริม กลุ่มผู้ประกอบอาชีพค้าขายเป็นหลัก กลุ่มผู้ประกอบอาชีพรับจ้างทำนาเป็นหลัก ร้อยละ 100 ไม่ได้ประกอบอาชีพเสริม ในขณะที่กลุ่มผู้ประกอบอาชีพรับจ้างภาคเกษตรเป็นหลักร้อยละ 50 มีอาชีพเสริม และอีกร้อยละ 50 ไม่มีอาชีพเสริม สุดท้ายผู้ประกอบอาชีพรับราชการเป็นหลัก จำนวน 1 ราย มีการปลูกผักเป็นอาชีพเสริม

ตารางที่ 3.2 แสดงสัดส่วนการประกอบอาชีพหลักของเกษตรกรสมาชิกสค.ปท.จังหวัดอ่างทอง

อาชีพ	จำนวน	ร้อยละ
1.ทำนา	26	31.3
2.รับจ้างนอกภาคเกษตร	20	24.1
3.ไม่ได้ประกอบอาชีพ	13	15.7
4.ทำเกษตรอย่างอื่น	10	12.0
5.ค้าขาย	6	7.2
6.รับจ้างทำนา	5	6.0
7.รับจ้างทำเกษตรอย่างอื่น	2	2.4
8.รับราชการ	1	1.2
รวม	83	100

ตารางที่ 3.3 แสดงสัดส่วนการประกอบอาชีพเสริมของเกษตรกรสมาชิกสค.ปท.จังหวัดอ่างทอง
(เฉพาะผู้มีอาชีพหลักจำนวน 70 ราย)

อาชีพ	จำนวน	ร้อยละ
ไม่มีอาชีพเสริม	51	72.9
ทำนา	1	1.4
ทำเกษตรอย่างอื่น	4	5.7
รับจ้างทำนา	1	1.4
รับจ้างนอกภาคเกษตร	6	8.6
ค้าขาย	4	5.7
ทำเกษตรอย่างอื่น,รับจ้างภาคเกษตร	1	1.4
รับจ้างทำนา,รับจ้างภาคเกษตร	1	1.4
นาให้เช่า	1	1.4
รวม	70	100

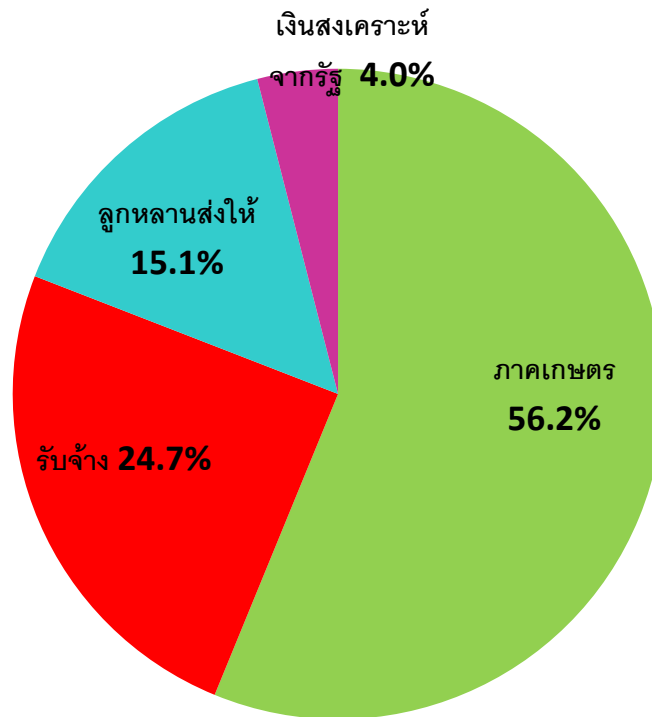
ตารางที่ 3.4 แสดงสัดส่วนความสัมพันธ์ระหว่างกลุ่มสาขาอาชีพหลักกับการประกอบอาชีพเสริม และไม่ประกอบอาชีพเสริม

อาชีพหลัก	มีอาชีพเสริม	ไม่มีอาชีพเสริม	มีอาชีพเสริม(ร้อยละ)	ไม่มีอาชีพเสริม(ร้อยละ)
ทำนา	11	15	40.7	29.4
ทำเกษตรอื่น	4	6	40	11.8
รับจ้างทำนา	0	5	0	9.8
รับจ้างภาคเกษตร	1	1	50	2.0
รับจ้างนอกภาคเกษตร				
ค้าขาย	2	18	10	35.3
รับราชการ	0	6	0	11.8
รับราชการ	1	0	100	100.0
รวม	19	51	27.2	72.8

รายได้

ผลจากการสำรวจข้อมูลรายได้เฉลี่ยของเกษตรกรต่อปี พบว่าส่วนใหญ่ร้อยละ 24.1 มีรายได้เฉลี่ย 50,001-100,000 บาทต่อปี อันดับสองร้อยละ 18.1 มีรายได้เฉลี่ย 10,001-50,000 บาทต่อปี อันดับสาม ร้อยละ 16.9 มีรายได้เฉลี่ย 150,001-200,000 บาทต่อปี อันดับสี่ร้อยละ 14.5 มีรายได้ตั้งแต่ 100,001-150,000 บาทต่อปี อันดับ 5 ร้อยละ 9.6 มีรายได้เฉลี่ย 200,001-250,000 บาทต่อปี คิดเป็นรายได้เฉลี่ยทั้งหมด 284,237.05 บาท ต่อปี

แผนภาพที่ 3.1 แสดงสัดส่วนแหล่งที่มาของรายได้ของกลุ่มเกษตรกร สค.ปท.จังหวัดอ่างทอง



แหล่งที่มาของรายได้ของเกษตรกรแต่ละราย พบว่า เกษตรกรส่วนใหญ่มีแหล่งรายได้มาจาก ภาคเกษตร ร้อยละ 56.2 รายได้นอกภาคร้อยละ 43.8 แบ่งรายละเอียดออกเป็น สมาชิกเกษตรกร 43 ราย มีรายได้จากการทำเกษตรเฉลี่ย 159,776.74 บาทต่อปี คิดเป็นร้อยละ 56.2 เกษตรกรจำนวน 40 ราย มีรายได้จากการรับจ้างต่อเดือน เฉลี่ย 6,922 บาท รายได้เฉลี่ยต่อปี 70,210 บาท คิดเป็นร้อยละ 24.7 เกษตรกรจำนวน 40 ราย มีรายได้ที่ลูกหลานส่งให้ต่อเดือนเฉลี่ย 3,661 บาท รายได้เฉลี่ยต่อปี 42,965 บาท คิดเป็นร้อยละ 15.1 เกษตรกรจำนวน 46 ราย มีรายได้จากเงินช่วยเหลือสงเคราะห์จากรัฐ ต่อเดือน เฉลี่ย 2,126 บาท เป็นรายได้เฉลี่ยต่อปี 11,284 บาท คิดเป็นร้อยละ 4

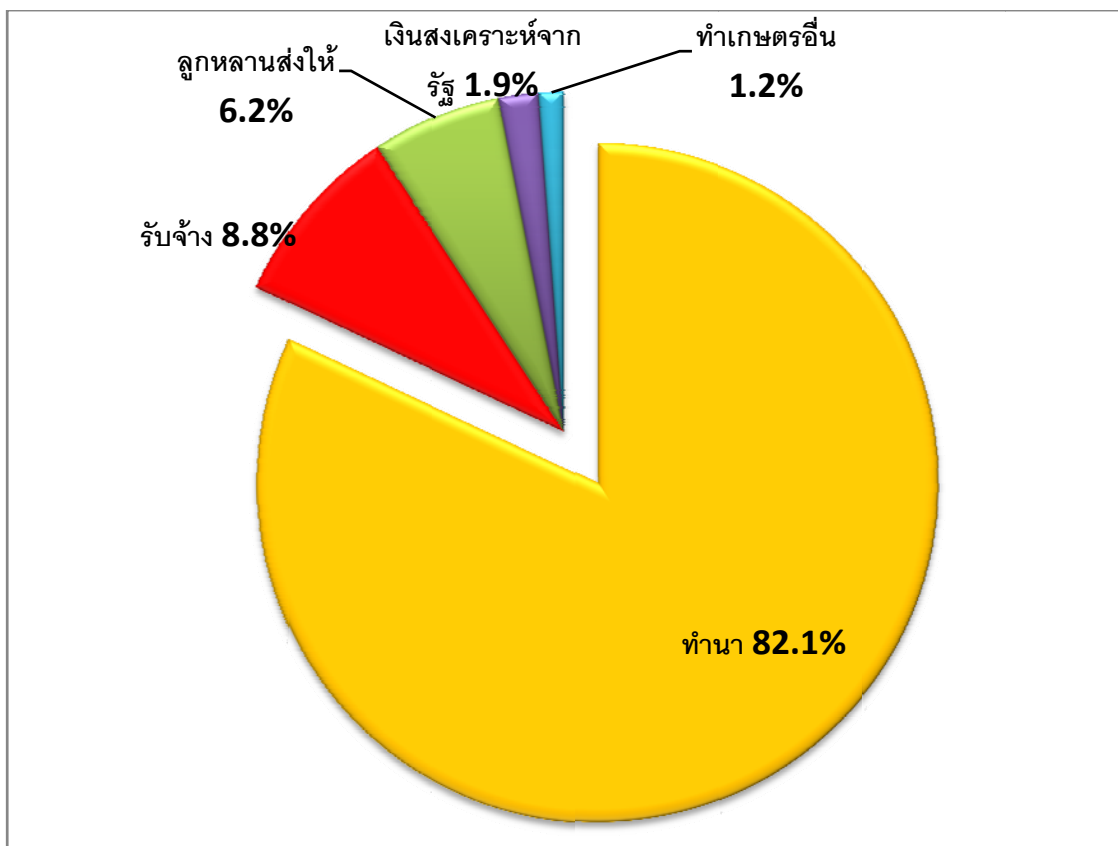
จากผลสำรวจข้อมูลรายได้ของสมาชิกเกษตรกรทั้งหมดทั้งจากการทำนา ทำการเกษตรอื่น รับจ้างและรายได้นอกภาคเกษตร พบว่ามีรายได้เฉลี่ย 284,237.05 บาทต่อปี หากเปรียบเทียบกับ ค่าเฉลี่ยของรายได้ต่อหัวต่อปีของประชากรในจังหวัดอ่างทอง ปี 2555 อยู่ที่จำนวน 102,857.00 บาท คุณด้วยจำนวนแรงงานเฉลี่ยต่อครอบครัว 2 คน เป็น 205,714.00 บาท พบว่ามีสัดส่วนรายได้สูงกว่า รายได้เฉลี่ยของจังหวัดอยู่ 78,523.05 บาท คิดเป็นร้อยละ 27.6

นอกจากนี้หากแยกพิจารณาเฉพาะรายได้ของเกษตรกรที่ทำนาเป็นอาชีพหลัก จำนวน 27 ราย พบว่าเกษตรกรมีรายได้เฉลี่ยทั้งจากการทำนา ทำเกษตรอื่น รับจ้าง ค่าขายและรายได้อื่น ๆ รวม 185,421.43 บาทต่อปีต่อราย โดยในรายของเกษตรกรที่ทำนาและมีที่ดินเป็นของตนเอง มีรายได้เฉลี่ย 156,371.43 บาทต่อราย ส่วนเกษตรกรที่มีที่นาตนเองและเช่าที่นาเพิ่ม มีรายได้เฉลี่ย 272,571.43 บาท

จะเห็นได้ว่าเกษตรกรที่เช่าที่นามีรายได้เฉลี่ยสูงกว่าเกษตรกรที่ทำนาบนที่ดินของตนเองจำนวน 116,200 บาท หรือสูงกว่าร้อยละ 42.63 ทั้งนี้เนื่องจากเกษตรกรที่เช่าที่นา ส่วนใหญ่จะทำนาในพื้นที่ขนาดใหญ่ 20-40 ไร่ และประกอบอาชีพเสริม เช่น รับจ้างภาคเกษตร และประกอบอาชีพเกษตรอื่นด้วย

ในขณะที่สัดส่วนแหล่งที่มาของรายได้เฉพาะรายที่ยังมีการทำนา จำนวน 27 ราย พบว่าชาวนาส่วนใหญ่พึ่งพารายได้จากการทำนา ร้อยละ 82.1 รองลงมาคือ รายได้จากการรับจ้าง ร้อยละ 8.8 รายได้จากลูกหลานส่งให้ร้อยละ 6.2 รายได้จากเงินสงเคราะห์จากรัฐร้อยละ 1.9 และสุดท้ายรายได้จากการทำเกษตรอื่น ร้อยละ 1.2

แผนภาพที่ 3.2 แสดงสัดส่วนแหล่งที่มาของรายได้กลุ่มสค.ปท.จังหวัดอ่างทอง เฉพาะ 27 รายที่ทำนา



รายจ่าย

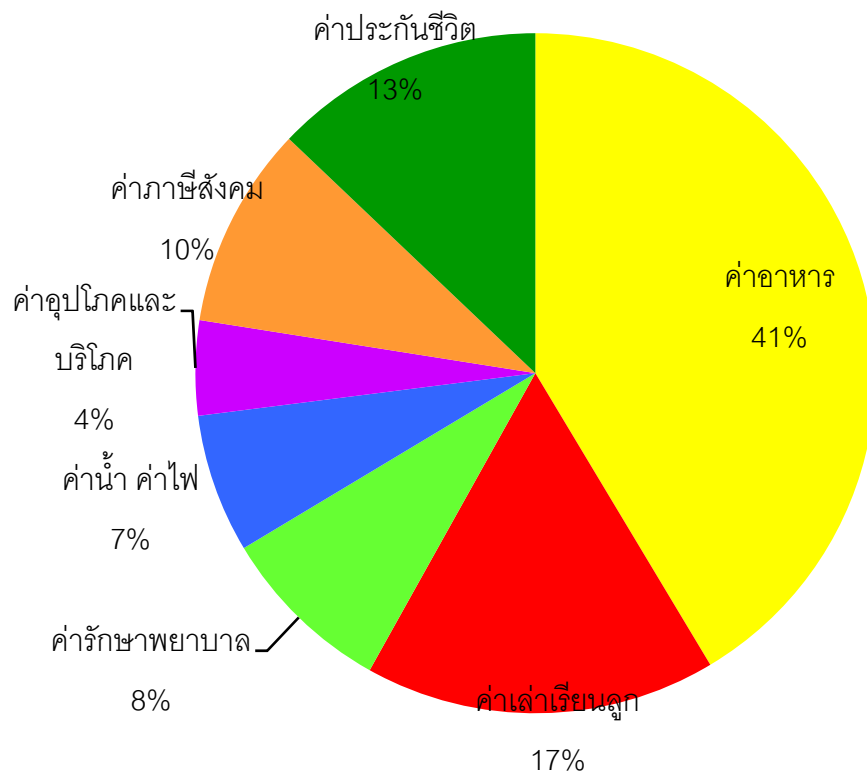
รายจ่ายนอกภาคเกษตรของเกษตรกร² พบว่าเกษตรกรมีรายจ่ายเฉลี่ย 7,346.25 บาทต่อเดือน แบ่งออกเป็น ร้อยละ 39.8 มีรายจ่ายตั้งแต่ 5,001-10,000 บาทต่อเดือน รองลงมา ร้อยละ 37.3 มีรายจ่ายน้อยกว่า 5,000 บาทต่อเดือน อันดับสาม ร้อยละ 9.6 มีรายจ่าย 10,001-15,000 บาทต่อเดือน อันดับสี่ ร้อยละ 6 มีรายจ่าย 15,001-20,000 บาทต่อเดือน อันดับห้า ร้อยละ 3.6 มีรายจ่าย 20,000-30,000 บาทต่อเดือน และ ไม่ตอบและไม่ทราบ ร้อยละ 3.6 โดยครอบครัวที่มีรายจ่ายนอกภาคเกษตรสูงสุด 25,000 บาทต่อเดือน ครอบครัวที่มีรายจ่ายต่ำสุด 2,000 บาทต่อเดือน

รายจ่ายค่าอาหารของครอบครัวเฉลี่ยต่อเดือน 4,229.53 บาท แบ่งออกเป็น ส่วนใหญ่ร้อยละ 48.1 มีค่าอาหารตั้งแต่ 1,001-3,000 บาทต่อเดือน อันดับสอง ร้อยละ 36.7 มีรายจ่ายค่าอาหารตั้งแต่ 5,001-10,000 บาทต่อเดือน อันดับสาม ร้อยละ 10.1 มีรายจ่ายค่าอาหารตั้งแต่ 3,001-5,000 บาทต่อเดือน อันดับสี่ ร้อยละ 2.5 เท่ากันคือ มีรายจ่ายค่าอาหารตั้งแต่ 501-1,000 บาทต่อเดือน และ 10,001-15,000 บาทต่อเดือน โดยครอบครัวที่มีรายจ่ายค่าอาหารสูงสุด 12,000 บาทต่อเดือน ต่ำสุด 900 บาทต่อเดือน คิดเป็นรายจ่ายค่าอาหารเฉลี่ยรวม 50,754.43 บาทต่อปีต่อครอบครัว

ภาพรวมรายจ่ายของเกษตรกรส่วนใหญ่มีรายจ่ายนอกภาคเกษตร 7,346.25 บาทต่อเดือน ในขณะที่รายจ่ายด้านอาหารของครอบครัว 4,229.53 บาทต่อเดือน คิดเป็นสัดส่วนมากกว่าครึ่ง คือร้อยละ 57.5 ของรายจ่ายนอกภาคเกษตรทั้งหมด นอกจากนี้หากพิจารณาค่าใช้จ่ายเฉลี่ยแต่ละประเภท ได้แก่ ค่าใช้จ่ายค่าอาหาร และค่าใช้จ่ายนอกภาคเกษตรอื่น พบว่าสัดส่วนค่าใช้จ่ายด้านอาหารคิดเป็นสัดส่วนสูงสุดร้อยละ 41 อันดับสอง ค่าเล่าเรียนลูก ร้อยละ 17 อันดับสาม ค่าประกันชีวิตและประกันสังคม ร้อยละ 13 อันดับสี่ ค่าภาษีสังคม ร้อยละ 10 อันดับห้า ค่ารักษาพยาบาล ร้อยละ 8 อันดับหก ค่าน้ำ ค่าไฟ ร้อยละ 7 อันดับเจ็ด ค่าอุปโภคและบริโภค ร้อยละ 4

² หมายถึงถึงค่าใช้จ่ายทุกด้านในครอบครัว ได้แก่ ค่าอาหาร ค่าเล่าเรียนลูก ค่าน้ำ-ค่าไฟ ค่ารักษาพยาบาล ค่าอุปโภคและบริโภค ค่าภาษีสังคม ประกันชีวิต เป็นต้น

แผนภาพที่ 3.3 แสดงสัดส่วนรายจ่ายค่าอาหารกับรายจ่ายนอกภาคเกษตรอื่นในครอบครัว



ตารางที่ 3.5 แสดงสัดส่วนปริมาณการซื้ออาหารแต่ละชนิดของครอบครัวเกษตรกร

ชนิดอาหาร	สัดส่วนการซื้อ(ร้อยละ)			
	มาก	ปานกลาง	น้อย	ไม่ซื้อ
ข้าวสาร	63.9	21.7	13.3	1.2
กับข้าวปรุงสำเร็จ	3.6	26.5	34.9	34.9
เนื้อสัตว์	4.8	66.3	25.3	3.6
ผัก	6.0	33.8	49.4	10.8
ผลไม้	2.4	45.8	45.8	6.0
อาหารปรุงสำเร็จ	1.2	7.2	71.1	20.5
เครื่องปรุง	32.5	42.2	24.1	1.2

เมื่อพิจารณาประเภทของรายจ่ายค่าอาหารพบว่า เกษตรกรส่วนใหญ่ร้อยละ 63.9 พึ่งพาการซื้อข้าวสารจากภายนอกในระดับมาก ร้อยละ 21.7 พึ่งพานกลาง ร้อยละ 13.3 พึ่งพาน้อย และมีร้อยละ 1.2 ไม่ได้ซื้อข้าวสาร ในส่วนของการปลูกข้าวปทุมสำเร็จ อาหารปลูกสำเร็จ มีสัดส่วนการซื้อน้อยและค่อนข้างไม่ซื้อเลย สำหรับเนื้อสัตว์มีสัดส่วนการซื้อปานกลางถึงน้อย ผักและผลไม้มีสัดส่วนการซื้อปานกลาง เครื่องปลูกสำเร็จส่วนใหญ่มีการซื้อปานกลางจนถึงซื้อมาก

เมื่อประเมินรายได้และรายจ่ายของสมาชิกโดยเฉลี่ยแล้วมีรายได้ภาคเกษตรจำนวน 159,776.74 บาทต่อปี รายได้นอกภาคเกษตร 124,460.31 บาทต่อปี (สัดส่วนรายได้ภาคเกษตร ร้อยละ 56.2 รายได้นอกภาคเกษตรร้อยละ 43.8) คิดเป็นรายได้รวม 284,237.05 บาทต่อปี รายจ่ายภาคเกษตร 119,648.74 บาทต่อปี รายจ่ายนอกภาคเกษตร 103,937.01 บาทต่อปี (สัดส่วนรายจ่ายภาคเกษตรร้อยละ 53.5 รายจ่ายนอกภาคเกษตร 46.5) คิดเป็นรายจ่ายรวม 223,585.75 บาท สรุปได้ว่าเกษตรกรมีรายได้มากกว่ารายจ่าย 60,651.30 บาทต่อปีต่อครอบครัว

แนวโน้มการปรับเปลี่ยนอาชีพของเกษตรกร

ผลจากการสำรวจข้อมูลสัดส่วนคนทำงานที่หารายได้ให้กับครอบครัว พบว่าส่วนใหญ่ร้อยละ 43.7 มีคนทำงานหารายได้จำนวน 2 คน รองลงมา ร้อยละ 33.8 มีคนทำงานหารายได้ 1 คน อันดับสาม ร้อยละ 8.5 มีสัดส่วนเท่ากันระหว่างมีคนทำงานหารายได้ 3 คน และไม่มีคนทำงานหารายได้ อันดับสี่ ร้อยละ 2 มีสัดส่วนเท่ากันระหว่าง มีคนทำงานหารายได้ 4 คน และ 5 คน โดยเฉลี่ยมีคนทำงานหารายได้ในครอบครัว 2 คนต่อครอบครัว

จำนวนคนในครอบครัวที่ทำอาชีพเกษตร พบว่าส่วนใหญ่ถึงร้อยละ 41.6 ไม่มีคนในครอบครัวทำอาชีพเกษตร รองลงมา ร้อยละ 26 มีสัดส่วนเท่ากันระหว่างมีคนทำอาชีพเกษตรจำนวน 1 และ 2 คน อันดับสาม ร้อยละ 2.6 มีสัดส่วนเท่ากันระหว่างมีคนทำอาชีพเกษตรจำนวน 3 และ 4 คน และสุดท้าย อันดับสี่ ร้อยละ 1.3 มีคนทำอาชีพเกษตร จำนวน 5 คน

สำหรับการประกอบอาชีพหลักในอดีตของพ่อแม่ พบว่าส่วนใหญ่ร้อยละ 89 ประกอบอาชีพทำนาเป็นหลัก รองลงมา ร้อยละ 3.7 มีสัดส่วนเท่ากันระหว่างทำการเกษตรอย่างอื่นและรับจ้างนอกภาคเกษตร อันดับสาม ร้อยละ 1.2 มีสัดส่วนเท่ากันระหว่างมีอาชีพรับจ้างทำนา รับจ้างภาคเกษตรอื่น และค้าขาย

ทั้งนี้แนวโน้มการปรับเปลี่ยนอาชีพของเกษตรกร ทั้งอาชีพทำนาและอาชีพเกษตรกรอื่น ซึ่งในอดีตได้ทำมาตั้งแต่รุ่นพ่อแม่ จำนวน 75 ราย ปัจจุบันเหลือจำนวน 37 ราย คงเหลือร้อยละ 49.3 ในขณะที่ครอบครัวเกษตรกรส่วนใหญ่ในรุ่นพ่อแม่มีอาชีพหลักในการทำนาจำนวน 72 ราย ปัจจุบันมีเกษตรกรที่ยังคงสืบทอดอาชีพทำนาอยู่จำนวน 28 ราย คงเหลือเพียงร้อยละ 38.9

สำหรับสาเหตุหลักที่ปรับเปลี่ยนอาชีพ อันดับหนึ่ง คือ สุขภาพไม่เอื้ออำนวย ร้อยละ 27 อันดับสอง รายได้ไม่เพียงพอ ร้อยละ 24 อันดับสาม ภาระหนี้สิน ร้อยละ 22.2 อันดับสี่ ให้ลูกทำแทน ร้อยละ 11.1 อันดับห้า ได้รับการชักชวนหรือแนะนำจากเพื่อนบ้านและรัฐ ร้อยละ 5.6

3.2 การใช้ประโยชน์ที่ดินและการถือครองที่ดิน

จากการสำรวจข้อมูลการใช้ประโยชน์ที่ดินของเกษตรกรจำนวน 83 ราย พบว่าเกษตรกรส่วนใหญ่ จำนวน 74 ราย คิดเป็นร้อยละ 89.2 มีที่ดินเป็นของตนเอง มีสมาชิกเกษตรกรเพียง 9 ราย คิดเป็นร้อยละ 10.8 ที่ไม่มีที่ดินเป็นของตนเอง เมื่อพิจารณาจากขนาดการถือครองที่ดินส่วนใหญ่มีจำนวนที่ดินถือครองอยู่น้อย ไม่เกิน 5 ไร่ และเป็นที่ดินเพื่อการอยู่อาศัยมากกว่าที่ดินเพื่อการเกษตร โดยมีรายละเอียด ดังนี้

ตารางที่ 3.6 แสดงขนาดการถือครองที่ดินของเกษตรกร สคปท.จังหวัดอ่างทอง ปี 2556

ขนาดการถือครองที่ดิน(ไร่)	จำนวน(ราย)	สัดส่วน(ร้อยละ)
ไม่เกิน 5 ไร่	38	51.4
< 5-10 ไร่	12	16.2
< 10-15 ไร่	11	14.9
< 15-20 ไร่	5	6.8
< 20-25 ไร่	2	2.7
< 25-30 ไร่	3	4.0
< 31-35 ไร่	1	1.3
มากกว่า 40 ไร่	2	2.7
รวม	74	100

จากข้อมูลพบว่า สัตสวนครัวเรือนที่มีที่ดินไม่เกิน 5 ไร่ มีมากที่สุด ร้อยละ 51.4 รองลงมา มีที่ดินมากกว่า 5-10 ไร่ ร้อยละ 16.2 มีที่ดินมากกว่า 10-15 ไร่ ร้อยละ 14.9 มีที่ดินมากกว่า 15-20 ไร่ ร้อยละ 6.8 มีที่ดินมากกว่า 25-30 ไร่ ร้อยละ 4.0 และมีที่ดินมากกว่า 20-25 ไร่ และมากกว่า 40 ไร่ขึ้นไปในสัดส่วนเท่ากัน ร้อยละ 2.7 และสุดท้ายมีที่ดินมากกว่า 31-35 ไร่ ร้อยละ 1.3 รวมทั้งหมดมีที่ดินเฉลี่ยเพียง 7.1 ไร่ต่อครัวเรือน ในรายครัวเรือนที่มีที่ดินมีที่ดินน้อยสุด 25 ตารางวา และสูงสุด 84 ไร่ 100 ตารางวา

ลักษณะประเภทที่ดินเกือบทั้งหมดร้อยละ 95.5 เป็นเอกสารสิทธิรูปแบบโฉนดที่ดิน มีเพียงร้อยละ 4.5 เป็นเอกสารสิทธิรูปแบบ นส.3 โดยการถือครองที่ดินของเกษตรกรส่วนใหญ่ ร้อยละ 55.4 (41 ราย) เป็นที่ดินเพื่อการเกษตร และร้อยละ 44.6 (33 ราย) เป็นที่ดินเพื่อการอยู่อาศัยอย่างเดียว สำหรับขนาดการถือครองที่ดินเพื่อการเกษตร มีขนาดเฉลี่ย 12.21 ไร่ ขนาดที่ดินเพื่อการอยู่อาศัย มีขนาดเฉลี่ย 1.21 ไร่ ในส่วนของจำนวนแปลงที่ถือครองส่วนใหญ่ ร้อยละ 57.4 ถือครอง 1 แปลง ร้อยละ 25.9 ถือครอง 2 แปลง ร้อยละ 9.3 ถือครอง 3 แปลง และร้อยละ 1.9 ถือครองในสัดส่วนเท่ากัน จำนวน 4 แปลง 5 แปลง 10 แปลง และ 13 แปลง

ตารางที่ 3.7 แสดงขนาดการถือครองที่ดินของเกษตรกร สคปท.จังหวัดอ่างทอง เฉพาะรายที่ทำนาและมีที่ดินเป็นของตนเอง ปี 2556

ขนาดการถือครองที่ดิน(ไร่)	จำนวน(ราย)	สัดส่วน(ร้อยละ)
ไม่เกิน 5 ไร่	2	7.4
< 5-10 ไร่	9	33.3
< 10-15 ไร่	7	25.9
< 15-20 ไร่	3	11.1
< 20-25 ไร่	2	7.4
< 25-30 ไร่	3	11.1
มากกว่า 40 ไร่	1	3.7
	27	100

สำหรับรูปแบบการใช้ประโยชน์ที่ดินของเกษตรกรจากอดีตถึงปัจจุบัน พบว่าเกษตรกรได้เปลี่ยนแปลงพื้นที่ทำนา เป็นพื้นที่ทำสวน พื้นที่อยู่อาศัยมากขึ้น มีเกษตรกรบางรายที่ไม่ได้ใช้ที่ดินเพื่อ

ทำเกษตรด้วยตนเอง แต่ให้ผู้อื่นเช่าเพื่อเกิดรายได้ ให้ญาติทำฟรี และปล่อยทิ้งร้าง เนื่องจากตนเองทำไม่ไหวเพราะสูงอายุ

สำหรับการใช้ประโยชน์ที่ดินของเกษตรกรที่มีที่ดินมากกว่า 1 แปลงขึ้นไป พบว่าเกษตรกรนำที่ดินแปลงที่ 2 เพื่อใช้ประโยชน์ทั้งทำนาด้วยตนเองและจ้างผู้อื่นทำนา และในที่ดินแปลงที่ 2 จะให้เช่าเพื่อเกิดรายได้

ตารางที่ 3.8 แสดงสัดส่วนการใช้ประโยชน์ที่ดินของเกษตรกรสค.ปท.จังหวัดอ่างทอง ปี 2556

การใช้ประโยชน์ที่ดิน	สัดส่วน(ร้อยละ)				
	แปลงที่ 1	แปลงที่ 2	แปลงที่ 3	แปลงที่ 4	รวมทุกแปลง
ทำนาด้วยตนเอง	17.6	46.2	28.6	100.0	25.8
ทำนา(จ้างคนอื่นทำ)	0.0	7.7	14.3		2.5
ทำสวน	9.4	19.2	14.3		11.7
เลี้ยงสัตว์	8.2	3.8	0.0		6.7
อยู่อาศัย	56.5	15.4	14.3		44.2
ให้เช่าเพื่อเกิดรายได้	4.7	7.7	0.0		5.0
ให้เช่าฟรี	2.4	0.0	14.3		2.5
ปล่อยทิ้งร้าง	1.2	0.0	14.3		1.7
รวม	100.0	100.0	100.0	100.0	100.0

จากการสำรวจลักษณะการเช่าที่ดินของเกษตรกรทั้งหมด 38 รายที่ทำการเกษตรอยู่ในปัจจุบัน แบ่งเป็นทำนาเป็นอาชีพหลัก 26 ราย และทำการเกษตรอื่นเป็นหลัก 11 ราย และทำอาชีพรับราชการ 1 ราย พบว่า มีเกษตรกร 12 ราย เช่าที่ดินทำกิน แบ่งเป็นจ่ายค่าเช่า 9 ราย เช่าทำฟรี 3 ราย คิดเป็นร้อยละ 30.8 โดยมีจำนวนเนื้อที่การเช่าเฉลี่ยประมาณ 11.06 ไร่ต่อราย จำนวนเนื้อที่เช่าน้อยที่สุด 100 ตารางวา และมากที่สุด 22 ไร่ สำหรับวัตถุประสงค์การเช่าส่วนใหญ่เช่าเพื่อทำนา แบ่งออกเป็นการทำนาด้วยตนเอง ร้อยละ 75 และเช่าเพื่อทำการเกษตรอื่น และปลูกผัก ร้อยละ 25 สำหรับการเช่าที่ดินส่วนใหญ่เป็นการเช่าจากนายทุนต่างพื้นที่ รองลงมาเป็นการเช่าจากนายทุนในพื้นที่ เช่าจากญาติพี่น้อง เพื่อนบ้าน และเช่าที่ดินวัด ในส่วนของระยะเวลาการเช่าที่ดิน เฉลี่ยมากกว่า 12 ปี มีผู้เช่าที่ดินมาแล้วต่ำสุด 3 ปี และสูงสุด 20 ปี โดยมีค่าเช่าที่ดินเฉลี่ยรวมกัน 15,390 บาทต่อปีต่อราย หรือเฉลี่ย 1,637.96 บาทต่อไร่ต่อปี

ประวัติการสูญเสียที่ดินของเกษตรกร พบว่ามีเกษตรกรจำนวน 10 ราย คิดเป็นร้อยละ 12.0 มีประวัติการสูญเสียที่ดิน โดยส่วนใหญ่เป็นพื้นที่ทำนา และรองลงมาเป็นพื้นที่สวน ในปีที่สูญเสียเริ่มตั้งแต่ 2508 จำนวน 1 ราย ปี 2526 จำนวน 2 ราย ปี 2536 จำนวน 1 ราย ปี 2546-2547 จำนวน 4 ราย ปี 2554 จำนวน 2 ราย โดยมีขนาดที่ดินที่สูญเสียต่อรายเฉลี่ย 7.9 ไร่ ต่ำสุด 2 ไร่ สูงสุด 20 ไร่ สำหรับสาเหตุหลักในการสูญเสียที่ดินเนื่องมาจากการปัญหาหนี้สิน โดยเกษตรกรนำที่ดินไปจำนองกับนายทุนนอกระบบทั้งในจังหวัดอ่างทองและต่างจังหวัด เพื่อนำเงินมาลงทุนทำนาและการเกษตรอย่างอื่น เมื่อขาดทุนจากการผลิต ไม่สามารถนำเงินไปชำระหนี้ได้ตามกำหนด จำนวน 5 ราย คิดเป็นร้อยละ 50 ตัดสินใจขายเพื่อนำเงินมาปลดหนี้ จำนวน 3 ราย คิดเป็นร้อยละ 30 ถูกนายทุนนอกระบบยึดที่นาเพื่อใช้แทนหนี้ จำนวน 1 ราย คิดเป็นร้อยละ 10 ตัดสินใจขายเนื่องจากไม่มีทางเข้าออก จำนวน 1 ราย คิดเป็นร้อยละ 10 ตัดสินใจขายเพื่อนำมาใช้จ่ายในครอบครัว และนอกจากนี้มีเกษตรกรจำนวน 3 ราย คิดเป็นร้อยละ 3.6 ของเกษตรกรทั้งหมด 83 ราย ที่เคยสูญเสียที่ดินในรุ่นพ่อแม่

3.3 ค่าใช้จ่ายและต้นทุนการผลิต

การสำรวจข้อมูลค่าใช้จ่ายและต้นทุนการผลิตของเกษตรกรทั้งหมด 83 ราย พบว่า สมาชิกส่วนใหญ่ 45 ราย คิดเป็นร้อยละ 54.2 ไม่ได้ทำอาชีพเกษตร มีเพียง 38 ราย คิดเป็นร้อยละ 45.8 ที่ยังทำอาชีพเกษตรอยู่ แบ่งออกเป็นทำนา 27 ราย เลี้ยงหมู 2 ราย ทำสวน 3 ราย ปลูกผัก 5 ราย และทำนาและปลูกผัก 1 ราย นอกจากนี้จากเกษตรกรที่ทำนาทั้งหมด 27 ราย พบว่าส่วนใหญ่ 20 ราย คิดเป็นร้อยละ 74.1 ทำนาบนที่ดินของตนเอง และมีเกษตรกรที่ทำนาเพียง 7 ราย คิดเป็นร้อยละ 25.9 ที่ต้องเช่าที่ดิน โดยกลุ่มเกษตรกรทำนาเช่าส่วนใหญ่ 4 ราย เป็นเกษตรกรที่ไม่มีที่ดินทำกินเป็นของตนเอง มีชาวนา 3 รายที่เช่าเพิ่มเพราะมีที่ดินทำกินแต่ไม่เพียงพอ

3.3.1 ต้นทุนการทำนา

รูปแบบการทำนาโดยส่วนใหญ่เป็นการทำนาปรังจำนวน 2 ครั้งต่อปี ร้อยละ 92.6 และทำนาปีจำนวน 1 ครั้ง 1 ปี ร้อยละ 7.4 มีขนาดพื้นที่การทำนาเฉลี่ย 14.69 ไร่ พื้นที่นาต่ำสุด 2 ไร่ พื้นที่นาสูงสุด 40 ไร่ การจัดการผลผลิตข้าวที่ได้ ชาวนาส่วนใหญ่ร้อยละ 57.1 ขายผลผลิตที่ได้ทั้งหมด ไม่มีการเก็บผลผลิตไว้บริโภคเองในครัวเรือน มีชาวนาร้อยละ 42.9 เก็บผลผลิตข้าวบางส่วนไว้บริโภคเอง สำหรับรายละเอียดต้นทุนการทำนา มีดังนี้

ตารางที่ 3.9 แสดงต้นทุนการทำนาเฉลี่ยของเกษตรกร สค.ปท. จังหวัดอ่างทอง ปี 2556

ลำดับ	ต้นทุนปัจจัยการผลิต	ต้นทุนเฉลี่ยต่อรอบ	ต้นทุนเฉลี่ยต่อไร่	สัดส่วน(ร้อยละ)
1.	ค่าเช่าที่ดิน	3074.47	209.20	5.7
2.	ค่าปุ๋ย	14,542.59	989.67	27.1
3.	ค่ายากำจัดศัตรูพืช	4,959.63	337.52	9.3
4.	ค่าจ้างฉีดพ่นยา	1,684.81	114.66	3.1
5.	ค่าไถตะ(ครั้งแรก)	3,078.52	209.50	5.7
6.	ค่าไถพรวน(ครั้งที่ 2)	3,884.81	264.37	7.3
7.	ค่าเมล็ดพันธุ์	9,452.22	643.25	17.6
8.	ค่าหว่านหรือค่าจ้างปลูก	684.07	46.55	1.3
9.	ค่าจ้างใส่ปุ๋ย	905.56	61.63	1.7
10.	ค่าจ้างตัดข้าวดีด	1990.00	135.43	3.7
11.	ค่าเก็บเกี่ยว	7592.59	516.70	14.2
12.	ค่าขนส่งผลผลิตไปขาย	1721.85	117.18	3.2
	รวมต้นทุนการทำนาเฉลี่ย	53,571.12	3,645.65	100.0

จากตารางแสดงต้นทุนการทำนาของเกษตรกรสค.ปท.จังหวัดอ่างทอง ปี 2556 พบว่าต้นทุนการทำนาเฉลี่ยใน 1 รอบ เท่ากับ 53,571.12 บาท คิดเป็นต้นทุนการทำนาเฉลี่ย 3,645.65 บาทต่อไร่³ ในส่วนของต้นทุนการทำนาเฉลี่ยต่อปี 101,557.41 บาทต่อราย สัดส่วนของต้นทุนการผลิตที่มากที่สุดคือ ค่าปุ๋ย ไร่ละ 989.67 บาท คิดเป็นร้อยละ 27.1 รองลงมาคือ ค่าเมล็ดพันธุ์ ไร่ละ 17.6 ค่าเก็บเกี่ยว ไร่ละ 14.2 ค่ายากำจัดศัตรูพืชไร่ละ 9.3 ในส่วนของค่าเช่าเฉลี่ยไร่ละ 209.20 บาท คิดเป็นร้อยละ 5.7 ทั้งนี้ค่าเช่าที่ดินเฉลี่ยค่อนข้างต่ำเนื่องจากเกษตรกรส่วนใหญ่มีที่นาเป็นของตนเอง

จำนวนผลผลิตข้าวเฉลี่ยที่ได้ 813.33 กิโลกรัมต่อไร่ จะเห็นได้ว่าผลผลิตเฉลี่ยของเกษตรกร สค.ปท.จังหวัดอ่างทอง จะสูงกว่าสถิติผลผลิตข้าวเฉลี่ยของจังหวัดอ่างทอง ปี 2556 อยู่ที่ 705 กิโลกรัมต่อไร่ (สำนักงานเศรษฐกิจการเกษตร, 2556) สำหรับราคาข้าวเปลือกที่เกษตรกรขายได้เฉลี่ยอยู่ที่ 10.76 บาทต่อกิโลกรัม ทั้งนี้ชาวนาส่วนใหญ่จำนวน 17 ราย ไร่ละ 62.9 ขายข้าวให้กับโครงการรับจำนำข้าวของรัฐบาล โดยมีรายได้เฉลี่ย 8,751.43 บาทต่อไร่ หรือ 128,558.50 บาทต่อ 1 รอบการผลิต

³ ต้นทุนเฉลี่ยต่อไร่มาจากต้นทุนการทำนารวมต่อรอบของชาวนา 27 ราย จำนวน 1,446,410.00 บาทหารด้วยเนื้อที่การทำนาทั้งหมด 396.75 ไร่

หรือ 248,117.90 บาทต่อปี (คิดจากรอบทำนาเฉลี่ย 1.93 รอบ) คิดเป็นรายได้สุทธิหลังหักต้นทุนการผลิตจำนวน 74,987.38 บาทต่อ 1 รอบการผลิต หรือ หรือ 5,105.78 บาทต่อไร่

ตารางที่ 3.10 แสดงต้นทุนการทำนาของเกษตรกรที่มีที่ดินเป็นของตนเอง ปี 2556

ลำดับ	ต้นทุนปัจจัยการผลิต	ต้นทุนเฉลี่ยต่อรอบ	ต้นทุนเฉลี่ยต่อไร่	สัดส่วน(ร้อยละ)
1.	ค่าเช่าที่ดิน	-	-	-
2.	ค่าปุ๋ย	14,287.50	1,254.67	33.3
3.	ค่ายากำจัดศัตรูพืช	4,352.50	382.22	10.1
4.	ค่าจ้างฉีดพ่นยา	900.00	79.03	2.1
5.	ค่าไถตะ(ครั้งแรก)	2,351.00	206.45	5.5
6.	ค่าไถพรวน(ครั้งที่ 2)	3,461.00	303.93	8.1
7.	ค่าเมล็ดพันธุ์	7,878.00	691.81	18.3
8.	ค่าหว่านหรือค่าจ้างปลูก	616.50	54.14	1.4
9.	ค่าจ้างใส่ปุ๋ย	616.50	54.14	1.4
10.	ค่าจ้างตัดข้าวดีด	1,347.50	118.33	3.1
11.	ค่าเก็บเกี่ยว	5,800.00	509.33	13.5
12.	ค่าขนผลผลิตไปขาย	1,352.50	118.77	3.1
	รวมต้นทุนการทำนาเฉลี่ย	42,963.00	3,772.82	100.0

ตารางที่ 3.11 แสดงต้นทุนการทำนาของชาวนาเช่าที่ดิน เกษตรกรสค.ปท.จังหวัดอ่างทอง ปี 2556

ลำดับ	ต้นทุนปัจจัยการผลิต	ต้นทุนเฉลี่ยต่อรอบ	ต้นทุนเฉลี่ยต่อไร่	สัดส่วน(ร้อยละ)
1.	ค่าเช่าที่ดิน	15,625.00	905.80	23.5
2.	ค่าปุ๋ย	9,125.00	528.99	13.7
3.	ค่ายากำจัดศัตรูพืช	8,000.00	463.77	12.0
4.	ค่าจ้างฉีดพ่นยา	3,078.75	178.48	4.6
5.	ค่าไถตะ(ครั้งแรก)	3,800.00	220.29	5.7
6.	ค่าไถพรวน(ครั้งที่ 2)	3,917.50	227.10	5.9
7.	ค่าเมล็ดพันธุ์	9,568.75	554.71	14.4
8.	ค่าหว่านหรือค่าจ้างปลูก	685.00	39.71	1.0
9.	ค่าจ้างใส่ปุ๋ย	1,380.00	80.00	2.1
10.	ค่าจ้างตัดข้าวดีด	1,445.00	83.77	2.2
11.	ค่าเก็บเกี่ยว	8,500.00	492.75	12.8

12.	ค่าขนผลผลิตไปขาย	1,425.00	82.61	2.1
	รวมต้นทุนการทำนาเฉลี่ย	66,550.00	3,857.97	100.0

จากตารางแสดงต้นทุนการทำนาเฉลี่ยของชาวนามีที่ดินเป็นของตนเองและชาวนาเช่าที่ดิน พบว่า ชาวนามีที่ดินเป็นของตนเอง มีต้นทุนการผลิต 3,772.82 บาทต่อไร่ ชาวนาเช่าที่ดิน มีต้นทุนการผลิต 3,857.97 บาทต่อไร่ จะเห็นได้ว่าชาวนาเช่าที่ดินมีต้นทุนการผลิตสูงกว่าชาวนามีที่ดินของตนเอง 85.15 บาทต่อไร่ คิดเป็นสัดส่วนต้นทุนที่สูงขึ้นร้อยละ 2.2 หากแยกสัดส่วนต้นทุนการทำนาแต่ละประเภท ชาวนามีที่ดินของตนเองจะมีสัดส่วนค่าปุ๋ยสูงที่สุด 1,254 บาทต่อไร่ หรือ ร้อยละ 33.3 รองลงมาคือ ค่าเมล็ดพันธุ์ ร้อยละ 18.3 ค่าเก็บเกี่ยวร้อยละ 13.5 ในขณะที่ต้นทุนการทำนาของชาวนาเช่าที่ดินมีสัดส่วนค่าเช่าที่ดินสูงที่สุด จำนวน 905.80 บาทต่อไร่ คิดเป็น ร้อยละ 23.5 รองลงมาคือ ค่าเมล็ดพันธุ์ ร้อยละ 14.4 ค่าปุ๋ย ร้อยละ 13.7 ค่าเก็บเกี่ยว ร้อยละ 12.8

ตารางที่ 3.12 แสดงต้นทุนและรายได้เฉลี่ยจากการทำนาแยกตามขนาดเนื้อที่นา สค.ปท.จังหวัดอ่างทอง

ขนาดเนื้อที่นา (ไร่)	ต้นทุนเฉลี่ยต่อไร่	รายได้เฉลี่ยต่อไร่	รายได้เฉลี่ยต่อ 1 รอบ	รายได้เฉลี่ยต่อปี(ยังไม่หักต้นทุน)	รายได้สุทธิเฉลี่ยต่อปี (หักต้นทุนแล้ว)
1-10 ไร่	3,849.25	8,322.68	65,739.29	131,478.58	71,127.86
11-20 ไร่	3,316.36	8,681.94	157,333.33	314,666.66	193,066.67
20-30 ไร่	3,114.77	10,000.00	215,000.00	430,000.00	296,065.00
30-40 ไร่	2,517.50	10,000.00	400,000.00	800,000.00	598,600.00

จากตารางแสดงต้นทุนและรายได้เฉลี่ยจากการทำนาโดยแยกตามขนาดเนื้อที่นา โดยไม่รวมค่าเช่าที่นา พบว่า ต้นทุนเฉลี่ยของจากการทำนาในเนื้อที่ตั้งแต่ 30-40 ไร่ มีต้นทุนน้อยที่สุดจำนวน 2,517.50 บาทต่อไร่ รองลงมาคือผู้ทำนาในเนื้อที่ 20-30 ไร่ มีต้นทุนทำนา 3,114.77 ไร่ ในขณะที่ผู้ทำนา 1-10 ไร่ ซึ่งเป็นชาวนาส่วนใหญ่ มีต้นทุนทำนาสูงที่สุด 3,849.25 บาทต่อไร่ โดยมีความแตกต่างของต้นทุนระหว่างกลุ่มผู้ที่มีน้าน้อยสุดกับกลุ่มที่มีน้าน้อยสุด จำนวน 1,331.75 บาทต่อไร่ คิดเป็นร้อยละ 34.5 ในขณะที่รายได้เฉลี่ยต่อไร่ พบว่า กลุ่มผู้ที่มีนามากจะมีสัดส่วนรายได้เฉลี่ยต่อไร่สูงกว่ากลุ่มผู้ที่มีน้าน้อย

3.3.2 ต้นทุนการปลูกผัก

มีเกษตรกรจำนวน 8 ราย ที่มีรายได้จากการปลูกผัก ซึ่งในนี้มี 5 ราย ทำการปลูกผักเป็นอาชีพหลัก อีก 3 ราย ทำการปลูกผักเป็นอาชีพเสริม ลักษณะผักที่ปลูกส่วนใหญ่ผักชนิดหลัก ที่เป็นที่นิยมของตลาด ได้แก่ ผักคะน้า ผักกวางตุ้ง ผักบุ้ง ถั่วฝักยาว ผักชี และผักสวนครัว รูปแบบการปลูกผักส่วนใหญ่จะปลูกตามฤดูกาล 1 รอบต่อปี ยกเว้นผักสวนครัวที่ปลูกหมุนเวียนสลับกัน สำหรับเนื้อที่ปลูกผักเฉลี่ย 2.25 ไร่ เนื้อที่ต่ำสุด 0.25 ไร่ เนื้อที่สูงสุด 8 ไร่ การปลูกผักทั้งหมดจะปลูกในที่ดินของตนเอง โดยมีรายละเอียดต้นทุนการผลิต ดังนี้

ตารางที่ 3.13 แสดงต้นทุนการปลูกผักของกลุ่มเกษตรกรสค.ปท.จังหวัดอ่างทอง ปี 2556

ต้นทุนปัจจัยการผลิต	ต้นทุนเฉลี่ยต่อรอบ	ต้นทุนเฉลี่ยต่อไร่	สัดส่วน(ร้อยละ)
ค่าปุ๋ย	1,745.50	777.94	22.4
ค่ายากำจัดศัตรูพืช	775.00	345.40	9.9
ค่าเมล็ดพันธุ์	3,412.50	1,520.89	43.7
ค่าวัสดุอุปกรณ์ค้ายันผัก	100.00	44.57	1.3
ค่าจ้างฉีดพ่นยา	125.00	55.71	1.6
ค่าจ้างปลูก	625.00	278.55	8.0
ค่าน้ำมันใส่เครื่องรดน้ำ	125.00	55.71	1.6
ค่าน้ำประปา	62.50	27.86	0.8
ค่าถุงใส่ผัก	225.00	100.28	2.9
ค่าขนส่งผลผลิตไปขาย	612.50	272.98	7.8
รวม	7,808.00	3,479.89	100.00

จากตารางแสดงต้นทุนการปลูกผักข้างต้น พบว่า เกษตรกรมีต้นทุนการปลูกผักเฉลี่ย 3,479.89 บาทต่อไร่ โดยมีสัดส่วนต้นทุนสูงที่สุด คือ ค่าเมล็ดพันธุ์ 1,520.89 บาทต่อไร่ คิดเป็นร้อยละ 43.7 อันดับสอง ค่าปุ๋ย 777.94 บาทต่อไร่ ร้อยละ 22.4 อันดับสาม ค่ายากำจัดศัตรูพืช 345.40 บาทต่อไร่ คิดเป็นร้อยละ 9.9 อันดับสี่ ค่าจ้างปลูก 278.55 บาทต่อไร่ คิดเป็นร้อยละ 8.0 อันดับห้า ค่าขนส่งผลผลิตไปขาย 272.98 บาทต่อไร่ คิดเป็นร้อยละ 7.8

สำหรับผลผลิตที่ได้เฉลี่ยประมาณ 1,833.33 กิโลกรัมต่อไร่ ผลผลิตต่ำสุด 1,000 กิโลกรัมต่อไร่ ผลผลิตสูงสุด 2,800 กิโลกรัมต่อไร่ ราคาที่ขายได้เฉลี่ย 13.75 บาทต่อกิโลกรัม การขายผลผลิตของ

เกษตรกรส่วนใหญ่จะมีการรับซื้อที่แปลง มีจำนวน 2 รายที่ขนาไปขายเองที่ตลาด ในส่วนของรายได้จากการปลูกผัก เกษตรกรที่ปลูกผักมีรายได้เฉลี่ย 24,520.78 บาทต่อไร่ และมีรายได้สุทธิหลังหักต้นทุนแล้วจำนวน 21,040.89 บาทต่อไร่ มีรายได้เฉลี่ย 39,375.00 บาทต่อปีต่อราย มีรายได้สุทธิหลังหักต้นทุนแล้วจำนวน 29,805.30 บาทต่อปีต่อราย

3.3.3 ต้นทุนการทำสวน

มีเกษตรกรจำนวน 3 ราย ที่ทำสวนผลไม้ไม่เป็นอาชีพหลัก โดยมี 2 ราย ทำสวนมะม่วงเป็นหลัก อีก 1 รายทำสวนมะม่วงผสมผสานกับผลไม้ชนิดอื่น ขนาดเนื้อที่ทำสวนเฉลี่ย 4.82 ไร่ ต่ำสุด 1.25 ไร่ สูงสุด 10 ไร่ สำหรับที่ดินที่ใช้ทำสวนส่วนใหญ่เป็นที่ดินของตนเอง มี 1 ราย ที่มีที่ดินของตนเองส่วนใหญ่และเช่าที่ดินเพิ่มเล็กน้อย สำหรับรายละเอียดต้นทุนการทำสวน มีดังนี้

ตารางที่ 3.14 แสดงต้นทุนการทำสวน เกษตรกรสค.ปท. จังหวัดอ่างทอง ปี 2556

ต้นทุน/ปัจจัยการผลิต	ต้นทุนเฉลี่ยต่อรอบ	ต้นทุนเฉลี่ยต่อไร่	สัดส่วน(ร้อยละ)
ค่าเช่าที่ดิน	1,000.00	210.53	10.8
ค่าปุ๋ย	2,333.33	491.23	25.3
ค่ายากำจัดศัตรูพืช	2,500.00	526.32	27.1
ค่าจ้างฉีดพ่นยา	2,266.67	477.19	24.5
ค่าเก็บเกี่ยว	333.33	70.18	3.6
ค่าจ้างวิดน้ำ	800.00	168.42	8.7
รวม	9,233.33	1,943.87	100.0

จากตารางแสดงต้นทุนการทำสวนข้างต้น พบว่า เกษตรกรสค.ปท.จังหวัดอ่างทองมีต้นทุนการทำสวนเฉลี่ย 1,943.87 บาทต่อไร่ โดยมีสัดส่วนต้นทุนสูงที่สุด คือ ค่ายากำจัดศัตรูพืช 526.32 บาทต่อไร่ คิดเป็นร้อยละ 27.1 อันดับสอง ค่าปุ๋ย 491.23 บาทต่อไร่ คิดเป็นร้อยละ 25.3 อันดับสาม ค่าจ้างฉีดพ่นยา 477.19 บาทต่อไร่ คิดเป็นร้อยละ 24.5 อันดับสี่ ค่าเช่าที่ดิน 210.53 บาทต่อไร่ คิดเป็นร้อยละ 10.8 อันดับห้า ค่าจ้างวิดน้ำ 168.42 บาทต่อไร่ คิดเป็นร้อยละ 8.7 อันดับหก ค่าเก็บเกี่ยว 70.18 บาทต่อไร่ คิดเป็นร้อยละ 3.6

สำหรับผลผลิตที่ได้เฉลี่ยประมาณ 1,200.00 กิโลกรัมต่อไร่ ผลผลิตต่ำสุด 1,000 กิโลกรัมต่อไร่ ผลผลิตสูงสุด 1,600 กิโลกรัมต่อไร่ ราคาที่ขายได้เฉลี่ย 18.33 บาทต่อกิโลกรัม การขายผลผลิตของเกษตรกรส่วนใหญ่จะมีการรับซื้อที่แปลง ในส่วนของรายได้จากการทำสวน เกษตรกรที่ทำสวนมีรายได้เฉลี่ย 21,996.00 บาทต่อไร่ และมีรายได้สุทธิหลังหักต้นทุนแล้วจำนวน 20,052.13 บาทต่อไร่ มีรายได้เฉลี่ย 106,020.72 บาทต่อปีต่อราย มีรายได้สุทธิหลังหักต้นทุนแล้วจำนวน 96,651.27 บาทต่อปีต่อราย

3.3.4 ต้นทุนการเลี้ยงหมู

มีเกษตรกรจำนวน 2 ราย ที่มีการเลี้ยงหมูเป็นอาชีพหลัก มี 1 รายเป็นฟาร์มขนาดเล็กเลี้ยงหมูขุน(ขายลูกหมู) 53 ตัว และ 1 ราย เป็นฟาร์มขนาดใหญ่เลี้ยงหมูชำแหละเนื้อในรูปแบบพันธะสัญญา 1,300-1,500 ตัวต่อรอบ การเลี้ยงหมูทั้งหมดเป็นการเลี้ยงบนที่ดินของตนเอง ขนาดพื้นที่เลี้ยงหมูเฉลี่ย 12.50 ไร่ สูงสุด 23 ไร่ ต่ำสุด 2 ไร่ โดยมีรายละเอียดต้นทุนการผลิต ดังนี้

ตารางที่ 3.15 แสดงต้นทุนการเลี้ยงหมูขุน(ขายลูกหมู) กลุ่มเกษตรกรสค.ปท.จังหวัดอ่างทอง ปี 2556

ต้นทุน/ปัจจัยการผลิต	ต้นทุนเฉลี่ยต่อรอบ	ต้นทุนเฉลี่ยต่อตัว	สัดส่วน(ร้อยละ)
1.ค่าแม่พันธุ์ (53 ตัว)	424,000.00	8,000.00	76.5
2.ค่าอาหาร	106,000.00	2,000.00	19.1
3. ค่าวัคซีน	3,074.00	58.00	0.6
4. ค่าผสมพันธุ์	21,200.00	400.00	3.8
รวม	554,274.00	10,458.00	100.0

จากตารางแสดงต้นทุนการเลี้ยงหมูขุน พบว่า เกษตรกรมีการเลี้ยงหมู จำนวน 53 ตัว เลี้ยงหมูปีละ 2 รอบ มีต้นทุนเฉลี่ยต่อรอบ 533,074.00 บาท หรือต้นทุนเฉลี่ย 10,458.00 บาทต่อตัว โดยมีสัดส่วนต้นทุนสูงสุดอันดับหนึ่ง คือ ค่าพันธุ์สัตว์ 8.000 บาทต่อตัว คิดเป็นร้อยละ 76.5 อันดับสอง ค่าอาหาร 2,000 บาทต่อตัว คิดเป็นร้อยละ 19.1 อันดับสาม ค่าผสมพันธุ์ 400 บาทต่อตัว คิดเป็นร้อยละ 3.8 อันดับสี่ ค่าวัคซีน 58.00 บาทต่อตัว คิดเป็นร้อยละ 0.6 มีรายได้จากการเลี้ยงหมูขุน 14,000 บาทต่อตัว รวมเป็นรายได้ 742,000 บาท คิดเป็นรายได้สุทธิหลังหักต้นทุน 187,726 บาทต่อรอบและต่อปี

ตารางที่ 3.16 แสดงต้นทุนการเลี้ยงหมูในรูปแบบพันธสัญญา กลุ่มเกษตรกรรศ.ปท.จังหวัด
อ่างทอง ปี 2556

ต้นทุน/ปัจจัยการผลิต	ต้นทุนเฉลี่ยต่อรอบ	ต้นทุนเฉลี่ยต่อตัว	สัดส่วน(ร้อยละ)
1. ค่าลูกหมู 1,300 ตัว	1,690,000.00	1,300.00	21.3
2. ค่าอาหาร	5,850,000.00	4,500.00	73.6
3. ค่าวัคซีน	234,000.00	180.00	2.9
4. ค่าจ้างแรงงาน	70,000.00	53.85	0.9
5. ค่าน้ำมัน	50,000.00	38.46	0.6
6. ค่าน้ำ ค่าไฟ	49,000.00	37.69	0.6
รวม	7,943,000.00	6,110.00	100.0

จากตารางแสดงต้นทุนการเลี้ยงหมูในระบบเกษตรพันธสัญญา พบว่า เกษตรกรมีการเลี้ยงหมู 1,300 ตัวต่อรุ่น การลงทุนค่าลูกหมู ค่าอาหาร ค่าวัคซีน เป็นระบบสินเชื่อหรือเครดิตจากบริษัท ยกเว้น ค่าจ้างแรงงาน ค่าน้ำมัน ค่าน้ำ ค่าไฟ ที่เกษตรกรต้องรับผิดชอบเอง รวมต้นทุนที่บริษัทให้สินเชื่อ จำนวน 7,774,000.00 บาทต่อรอบ ร้อยละ 97.9 เกษตรกรต้องรับผิดชอบเองจำนวน 169,000.00 บาทต่อรอบ ร้อยละ 2.1 โดยปกติมีการเลี้ยง 2 รอบต่อปี รอบละ 120-150 วัน สำหรับการเลี้ยงหมู 1,300 ตัว มีต้นทุนผลิตรวม 7,943,000 บาท หรือ 6,110 บาทต่อตัว สัดส่วนต้นทุนสูงสุดอันดับหนึ่ง คือ ค่าอาหาร 4,500 บาทต่อตัว คิดเป็นร้อยละ 73.6 อันดับสอง ค่าลูกหมู 1,300 บาทต่อตัว คิดเป็นร้อยละ 21.3 อันดับสาม ค่าวัคซีน 180 บาทต่อตัว คิดเป็นร้อยละ 2.9 อันดับสี่ ค่าจ้างแรงงาน 53.85 บาทต่อตัว คิดเป็นร้อยละ 0.9 อันดับห้า ค่าน้ำมัน 38.46 บาทต่อตัว คิดเป็นร้อยละ 0.6 ซึ่งเท่ากับค่าน้ำ ค่าไฟ 37.69 บาทต่อตัว คิดเป็นร้อยละ 6 น้ำหนักเฉลี่ยตัวละ 110 กิโลกรัม ขายได้ในราคาประกัน 60 บาทต่อ กิโลกรัม เกษตรกรขายได้เฉลี่ยตัวละ 6,600 บาท คิดเป็นรายได้จากการเลี้ยงหมู 8,580,000.00 บาท ต่อรอบ และ 17,160,000.00 บาทต่อปี เกษตรกรได้รายได้สุทธิหลังหักต้นทุนแล้ว 637,000.00 บาทต่อรอบ และ 1,274,000.00 บาท ต่อปี

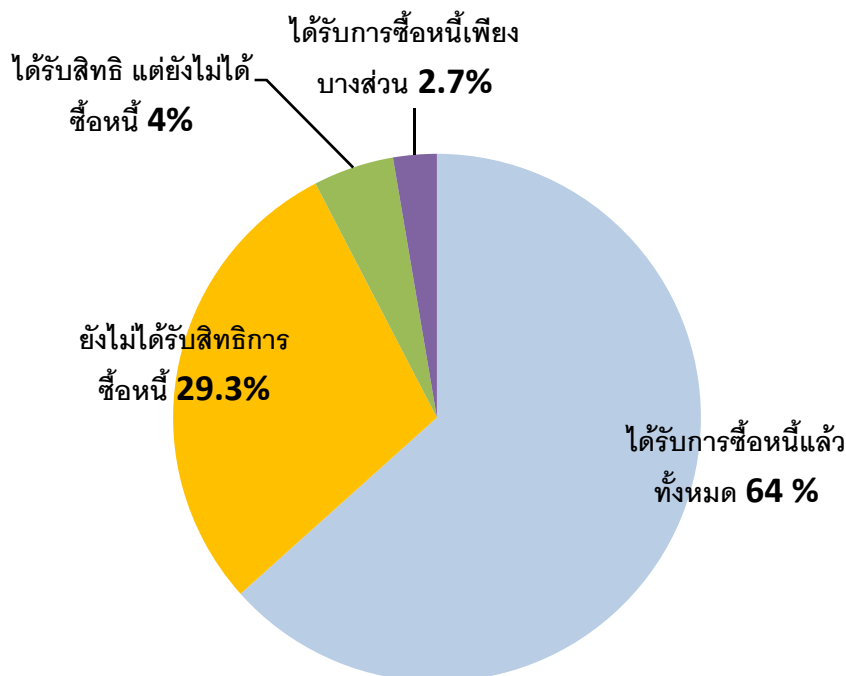
จากข้อมูลการลงทุนและการประกอบอาชีพข้างต้น จะเห็นได้ว่าชาวนากลุ่มรศ.ปท.จังหวัด อ่างทองแบกรับต้นทุนการผลิตจากการทำนาเฉลี่ย 53,571.12 บาทต่อรอบ หรือ 3,645.65 บาทต่อไร่ ซึ่งหากเปรียบเทียบกับต้นทุนเฉลี่ยการทำนาปรังภาคกลาง ปี 2554 ซึ่งมีต้นทุนอยู่ที่ 5,217.91 บาทต่อ ไร่ (สำนักงานเศรษฐกิจการเกษตร) ดังนั้นชาวนากลุ่มรศ.ปท.มีต้นทุนการทำนาต่ำกว่าค่าเฉลี่ยประมาณ 1,572.26 บาทต่อไร่ ที่เป็นเช่นนี้เนื่องมาจากชาวนากลุ่มตัวอย่างส่วนใหญ่ ร้อยละ 74 ทำนาบนที่ดินของ

ตนเอง จึงไม่ต้องแบกรับค่าเช่าที่นาซึ่งเป็นสัดส่วนต้นทุนสูงเอาไว้ ในขณะที่ต้นทุนการปลูกผักเฉลี่ยประมาณ 3,489.79 บาทต่อไร่ ต้นทุนการทำสวนเฉลี่ย 1,943.87 บาทต่อไร่ ในขณะที่ต้นทุนการเลี้ยงหมูขุนเป็นต้นทุนที่ค่อนข้างสูง มีต้นทุนเฉลี่ย 10,458.00 บาทต่อตัว แต่มีต้นทุนแม่พันธุ์ซึ่งเป็นต้นทุนระยะยาว ในขณะที่การเลี้ยงหมูในระบบพันธสัญญา มีต้นทุนเฉลี่ย 6,110 บาทต่อตัว จะเห็นได้ว่าต้นทุนการปลูกผักจะมีจำนวนใกล้เคียงกับต้นทุนการปลูกข้าว แต่การปลูกผักจะมีกิจกรรมที่ค่อนข้างหนักและต้องใช้แรงงานในการดูแลสูง ในขณะที่ต้นทุนการทำสวนจะมีต้นทุนเฉลี่ยต่ำที่สุด เนื่องจากการลงทุนส่วนใหญ่จะสูงในปีแรก ส่วนปีต่อไปจะเป็นต้นทุนค่าบำรุงรักษาเท่านั้น ส่วนของการเลี้ยงหมูทั้งสองรูปแบบทั้งแบบเลี้ยงขุนและระบบเกษตรพันธสัญญาการลงทุนค่อนข้างสูง โดยเฉพาะการเลี้ยงหมูในระบบเกษตรพันธสัญญาในฟาร์มขนาดใหญ่มีการลงทุนหลักสิบล้านบาท แม้ว่าจะเป็นระบบเครดิตสินเชื่อจากบริษัท มีรายได้สูงและมีความเสี่ยงสูงตามไปด้วย

3.4 ภาวะหนี้สิน

ผลการสำรวจข้อมูลภาวะหนี้สินของเกษตรกรสมาชิกกลุ่มสค.ปท.จังหวัดอ่างทองทั้งหมด 83 ราย ที่เป็นสมาชิกกองทุนฟื้นฟูและพัฒนาเกษตรกร พบว่ามีเกษตรกรจำนวน 75 รายที่เข้าสู่กระบวนการฟื้นฟูหนี้ของกองทุนฟื้นฟูฯ โดยเกษตรกรส่วนใหญ่ได้รับการซื้อโอนหนี้แล้วทั้งหมดจำนวน 48 ราย คิดเป็นร้อยละ 64 อันดับสอง ยังไม่ได้รับสิทธิการซื้อหนี้ จำนวน 22 ราย คิดเป็นร้อยละ 29.3 อันดับสาม ได้รับสิทธิแต่ยังไม่ได้ซื้อโอนหนี้ จำนวน 3 ราย คิดเป็นร้อยละ 4 และอันดับสี่ ได้รับซื้อโอนหนี้เพียงบางส่วน จำนวน 2 ราย คิดเป็นร้อยละ 2.7 นอกจากนี้มีเกษตรกรอีก 8 ราย ที่แก้ไขปัญหาด้วยกลไกอื่น แบ่งออกเป็น จำนวน 4 ราย ได้รับการปรับโครงสร้างหนี้จากส.ตามมติกรม. วันที่ 7 เมษายน 2552 จำนวน 2 ราย ได้รับการปลดหนี้จากชกส. จำนวน 1 ราย ได้รับการปรับโครงสร้างหนี้ของสหกรณ์การเกษตร และจำนวน 1 ราย ที่ลูกหลานช่วยกันปลดหนี้ให้

แผนภาพที่ 3.4 แสดงสถานการณ์แก้ไขปัญหาหนี้สินของสมาชิกสค.ปท.จังหวัดอ่างทอง ที่ขึ้นทะเบียนไว้กับกองทุนฟื้นฟู ณ ธันวาคม 2556



สำหรับวัตถุประสงค์การกู้ยืมเงินของสมาชิกส่วนใหญ่จะนำมาใช้เพื่อซื้ออุปกรณ์และลงทุนทางเกษตร คิดเป็นร้อยละ 27.9 รองลงมา ร้อยละ 20.9 เพื่อนำเงินมาชำระหนี้สิน อันดับสาม ร้อยละ 19 นำมาใช้จ่ายในชีวิตประจำวัน อันดับสี่ ร้อยละ 13.4 เพื่อนำมาจ่ายค่าเล่าเรียนบุตร อันดับห้า ร้อยละ 11.6 นำมาสร้างหรือซ่อมแซมบ้าน อันดับหก ร้อยละ 11 เพื่อใช้จ่ายในชีวิตประจำวัน อันดับเจ็ด ร้อยละ 7.6 เพื่อนำมาซื้อที่ดิน และที่เหลือเพื่อจ่ายค่ารักษาพยาบาล ค่าเช่าที่ดิน และอื่น ๆ โดยสามารถแบ่งสัดส่วนตามวัตถุประสงค์การกู้ยืมเงินประเภทต่างๆได้ ดังนี้

ตารางที่ 3.17 แสดงสัดส่วนตามวัตถุประสงค์การกู้ยืมเงินของสมาชิกสค.ปท.จังหวัดอ่างทอง

วัตถุประสงค์การกู้ยืมเงิน	สัดส่วน(ร้อยละ)
1. ซื้ออุปกรณ์/ลงทุนทางเกษตร	27.9
2. เช่าที่ดิน	0.6
3. ซื้อที่ดิน	7.6
4. ใช้ในการดำรงชีวิตประจำวัน	11.0

5. ใช้หนี้สินเก่า	20.9
6. ค่าเล่าเรียนบุตร	13.4
7. สร้างบ้านหรือซ่อมแซมบ้าน	11.6
8. ค่ารักษาพยาบาล	4.1
9. อื่น ๆ	2.9
	100.00

นอกจากนี้ในส่วนการเข้าร่วมโครงการแก้ปัญหาเกษตรกรของรัฐบาลที่ผ่านมา พบว่าเกษตรกรส่วนใหญ่ร้อยละ 90 ไม่ได้เข้าร่วมโครงการ สำหรับโครงการที่เกษตรกรเข้าร่วมมากที่สุด คือ โครงการรับจำนำข้าว มีเกษตรกรเข้าร่วม 17 ราย อันดับสอง โครงการประกันราคาผลผลิต มีเกษตรกรเข้าร่วม 10 ราย อันดับสาม โครงการปรับโครงสร้างหนี้เกษตรกรสมาชิกกองทุนฟื้นฟู กบขช. ตามมติกรม. 7 เม.ย. 2552 เข้าร่วม 7 ราย อันดับสี่ โครงการขึ้นทะเบียนคนจน(แก้หนี้ในระบบ) เข้าร่วม 6 ราย อันดับห้า โครงการขึ้นทะเบียนพักชำระหนี้ของชกส. เข้าร่วม 2 ราย และสุดท้าย โครงการบัตรสินเชื่อเกษตรกร เข้าร่วม 1 ราย

สำหรับการวางแผนการใช้จ่าย วางแผนการออม และการบันทึกรายรับ-รายจ่ายในครอบครัว โดยส่วนใหญ่เกษตรกรจะให้ความสำคัญกับการวางแผนการใช้จ่ายในครอบครัวมากที่สุด ร้อยละ 32.5 ในส่วนของสมาชิกเกษตรกรที่มีการเก็บออมเงิน และการบันทึกรายรับ-รายจ่ายในครอบครัวมีน้อยมาก จำนวน 4 ราย และ 10 ราย คิดเป็นร้อยละ 4.8 และ 12.3 ตามลำดับ

ตารางที่ 3.18 แสดงสถานะการกู้เงินของครอบครัวสมาชิกเกษตรกรรศ.ปท.จังหวัดอ่างทอง

สถาบันการเงิน	จำนวนสมาชิกที่กู้ (ราย)	สัดส่วนร้อยละ	เงินกู้เฉลี่ยต่อราย (บาท)	เงินกู้ทั้งหมด (บาท)	จำนวนปีที่กู้เฉลี่ย	หลักทรัพย์ค้ำประกัน			หนี้ค้างชำระเฉลี่ยต่อราย (บาท)	หนี้ค้างชำระทั้งหมด (บาท)	สถานะหนี้ปัจจุบัน(ราย)		
						กลุ่ม/บุคคล (ราย)	ที่ดิน (ราย)	ที่ดิน (ไร่)			ถูกฟ้อง/ผิดนัด	ปกติ	รับชำระแทน / ปรับโครงสร้าง
1.ธ.ก.ส.	23	11.3	345,695.65	7,950,999.95	12.95	9	14	166.0075	359,676.61	8,272,562	2	13	6
2.สหกรณ์การเกษตร	62	30.5	239,016.24	14,819,006.88	13.79	15	7	35.25	162,133.61	10,052,284	3	26	34
3. กองทุนหมู่บ้าน	47	23.2	27,340.43	1,285,000.21	5.5	47	0	0	29,572.77	1,389,920	0	47	0
4.ธนาคารพาณิชย์	6	3.0	1,308,333.33	7,849,999.98	9	0	5	43.59	1,830,400	10,982,400	4	1	1
5. กองทุนฟื้นฟูฯ	50	24.6	146,595.65	7,329,782.50	2.97	22	36	300.6875	167,617.24	8,380,862	0	0	50
6.สหกรณ์เครดิตยูเนียน	1	0.5	75,000	75,000.00	20	1	0	0	35,000	35,000	0	1	0
8.นายทุนนอกระบบ	5	2.5	175,500	877,500.00	6.33	2	3	3.5879	60,750	303,750	1	1	2
9.ญาติ/เพื่อนบ้าน	6	3.0	86,666.67	520,000.02	3.33	4	2	8	52,000	312,000	0	6	0
10. ร้านค้าปุ๋ยยา	3	1.5	141,666.67	425,000.01	5	5	0	0	141,666.67	425,000	0	3	0
รวม	203	100.0	495,569.75	41,132,289.55	8.76	105	67	557.1225	483,780.50	40,153,778	10	98	93

*สรุปประมวลจากแบบสำรวจรายครัวเรือน โครงการวิจัยภาวะหนี้สินและการสูญเสียที่ดินของเกษตรกรฯ กลุ่มปฏิบัติงานท้องถิ่นไร่พรมแดน ,ธันวาคม 2556

แหล่งเงินกู้

จากการสำรวจสถานะหนี้สินของกลุ่มตัวอย่างทั้งหมด 83 ราย พบว่า เกษตรกรมีการกู้ยืมเงิน จาก 9 ประเภทสถาบันการเงิน ได้แก่ ธ.ก.ส. สหกรณ์การเกษตร กองทุนหมู่บ้าน ธนาคารพาณิชย์ กองทุนฟื้นฟูและพัฒนาเกษตรกร สหกรณ์เครดิตยูเนี่ยน นายทุนนอกระบบ ญาติ/เพื่อนบ้าน และร้านค้าปุ๋ยยา โดยเกษตรกรส่วนใหญ่ 37 ราย คิดเป็นร้อยละ 44.6 กู้ยืมจำนวน 3 แห่ง/สถาบันการเงิน อันดับ 2 จำนวน 30 ราย คิดเป็นร้อยละ 36.1 อันดับสาม จำนวน 9 ราย คิดเป็นร้อยละ 10.8 กู้ยืม 1 แห่ง/สถาบันการเงิน อันดับสี่ จำนวน 5 ราย คิดเป็นร้อยละ 6 กู้ยืมจำนวน 4 แห่ง/สถาบันการเงิน และ อันดับสุดท้าย มีสองอันดับ ๆ ละ 1 ราย คิดเป็นร้อยละ 1.2 กู้ยืม 3 แห่ง/สถาบันการเงิน และ ไม่ได้กู้ จากแหล่ง/สถาบันการเงิน

จากตารางข้อมูลสถานะหนี้สินเกษตรกรสมาชิกสค.ปท.จังหวัดอ่างทอง ปี 2556 พบว่า สถาบันการเงิน ที่เกษตรกรส่วนใหญ่พึ่งพาด้านเงินทุนมากที่สุดอันดับหนึ่ง คือ สหกรณ์การเกษตร คิดเป็นสัดส่วน ร้อย ละ 30.5 จำนวนเงินที่กู้ทั้งหมด 14,819,006.88 บาท เฉลี่ยประมาณ 239,016.24 บาทต่อราย ซึ่งเป็นการกู้ระยะยาวมากกว่า 10 ปี การกู้เงินสหกรณ์ ส่วนใหญ่จะใช้บุคคลค้ำประกัน มีหลักทรัพย์ที่ดินค้ำ ประกันการกู้จำนวน 35.25 ไร่ จากจำนวน 7 ราย และเนื่องจากมีการโอนหนี้สินเกษตรกร จำนวน 33 รายไปอยู่กับกองทุนฟื้นฟูแล้ว จึงมีหนี้สินค้างชำระรวมกัน 10,052,284 บาท

อันดับสอง กองทุนฟื้นฟูและพัฒนาเกษตรกร มีเกษตรกรจำนวน 50 ราย คิดเป็นร้อยละ 24.6 มี ยอดหนี้ที่รับโอนมาจากสถาบันการเงินอื่น เช่น สหกรณ์การเกษตร ธกส. ธนาคารกรุงไทย จำนวน 7,329,782.50 บาท หรือเฉลี่ยประมาณ 146,595.65 ต่อราย และมีหลักทรัพย์ที่ดินเพื่อค้ำประกัน จำนวน 300.6875 ไร่ จากเกษตรกรจำนวน 36 ราย มีช่วงเวลาการกู้เฉลี่ย 3 ปี

อันดับสาม กองทุนหมู่บ้าน มีเกษตรกรจำนวน 47 ราย คิดเป็นร้อยละ 23.2 ที่กู้เงินกองทุน หมู่บ้าน โดยเป็นการกู้ก้อนเล็กและชำระปีต่อปี จำนวนปีที่กู้เฉลี่ย 5.5 ปี เงินกู้เฉลี่ย 27,340.43 บาทต่อ ราย รวมเงินกู้ทั้งหมด 1,285,000.21 บาท

อันดับสี่ ธนาคารเพื่อการเกษตรและสหกรณ์การเกษตร(ธกส.) มีเกษตรกรจำนวน 23 ราย คิด เป็นร้อยละ 11.3 ที่กู้เงินจากธกส. เงินกู้เฉลี่ย 345,695.65 บาทต่อราย เงินกู้รวมทั้งหมด 7,950,999.95 บาท จำนวนปีที่กู้เฉลี่ยมากกว่า 12 ปี จะเห็นว่าเงินกู้เฉลี่ยต่อรายที่เกษตรกรกู้จากธกส.จะสูงกว่า

สหกรณ์การเกษตร ดังนั้นจึงต้องใช้หลักทรัพย์ที่ดินค้ำประกันทั้งหมดรวม 166.0075 ไร่ จากเกษตรกร 14 ราย

อันดับห้า มีสัดส่วนเท่ากันคือ ธนาคารพาณิชย์ และญาติเพื่อนบ้าน จำนวน 6 ราย คิดเป็นร้อยละ 3 โดยการกู้เงินจากธนาคารพาณิชย์เป็นการกู้เงินค่อนข้างสูงเฉลี่ย 1,308,333.33 บาทต่อราย ในขณะที่ญาติและเพื่อนบ้านกู้เฉลี่ย 86,666.67 บาทต่อราย

พิจารณาโดยภาพรวมพบว่า พบว่าเกษตรกรมีหนี้สินเฉลี่ย 495,569.75 บาทต่อราย มีการกู้เงินที่เป็นเงินต้นรวมทั้งสิ้น 41,132,289.55 บาท มียอดหนี้สินค้างชำระรวมทั้งสิ้น 40,153,778 บาท โดยยอดหนี้ค้างชำระลดน้อยลงเนื่องมาจากเกษตรกรส่วนใหญ่จำนวนถึง 50 ราย ได้รับการซื้อหนี้จากกองทุนฟื้นฟูฯ และอีก 7 รายได้รับการปรับโครงสร้างหนี้จากธกส. สหกรณ์การเกษตร และจากสมาชิกในครอบครัวช่วยเหลือกัน จึงทำให้สถานะหนี้สินของครัวเรือนสมาชิกเกษตรกรสค.ปท. จังหวัดอ่างทองส่วนใหญ่ร้อยละ 95 อยู่ในสถานะปกติ และมีสถานะได้รับการโครงสร้างหนี้และฟื้นฟูหนี้เรียบร้อยแล้ว มีเพียง 10 ราย หรือ 10 สัญญา ที่มีสถานะผิดนัดชำระ ถูกฟ้องขายทอดตลาด และล้มละลาย มีจำนวนที่ดินติดจำนองไว้กับสถาบันการเงินต่างๆ รวมกันทั้งหมด 555.1255 ไร่ จากเกษตรกรทั้งหมด 67 ราย

บทที่ 4

บทสรุปและข้อเสนอแนะ

1. สถานภาพกลุ่มชาวนาจังหวัดอ่างทอง พบว่า เป็นชาวนาสูงอายุ อายุเฉลี่ย 59.53 ปี ส่วนใหญ่ยังพึ่งรายได้จากภาคเกษตรเป็นหลัก โดยมีรายได้จากภาคเกษตรมากกว่ารายได้นอกภาคเกษตร สัดส่วนร้อยละ 56.2 ต่อ ร้อยละ 43.8 คราวเรือนชาวนาส่วนใหญ่เป็นชาวนารายเล็ก มีต้นทุนการผลิตต่ำกว่าค่าเฉลี่ยของชาวนาภาคกลาง ชาวนาส่วนใหญ่มีขนาดพื้นที่ทำกินเฉลี่ยไม่เกิน 10 ไร่ มีสัดส่วนผู้ไม่มีที่ดินทำกิน ร้อยละ 50.6 มีเกษตรกรเช่าที่ดิน ร้อยละ 23.6 มีกลุ่มเกษตรกรไม่มีที่ดินทำกินและมีที่ดินทำกินไม่ถึง 10 ไร่ ร้อยละ 70 มีชาวนาร้อยละ 60 ที่ปรับเปลี่ยนอาชีพหรือเลิกทำนา เนื่องมาจากปัญหาด้านรายได้จากการทำนาไม่เพียงพอและมีหนี้สิน
2. กลุ่มชาวนาและเกษตรกรส่วนใหญ่มีรายได้หลักจากการทำนาอย่างเดียว ไม่มีอาชีพเสริม ในขณะที่แรงงานรับจ้างส่วนใหญ่จะมีอาชีพเสริม ชาวนาและเกษตรกรมีรายได้หลังหักค่าใช้จ่ายเป็นจำนวนเงินค่อนข้างต่ำ มีสัดส่วนผู้มีรายได้ไม่ถึง 100,000 บาทต่อปี ร้อยละ 42.2 ทำให้รายได้ไม่เพียงพอต่อค่าใช้จ่ายและความอยู่รอดของครอบครัว แม้ว่าชาวนาและเกษตรกรบางส่วนจะเก็บผลผลิตข้าวและพืชผักไว้บริโภคที่ครัวเรือนร้อยละ 47.3 แต่สัดส่วนรายจ่ายของครอบครัวก็ยังคงสูงอยู่ สัดส่วนค่าใช้จ่ายอันดับหนึ่งคือ ค่าอาหารร้อยละ 41 อันดับสอง ค่าเล่าเรียนลูกร้อยละ 17 และอันดับสาม ค่าประกันชีวิต ร้อยละ 13 รายจ่ายเฉลี่ยของครอบครัวเกษตรกรในปัจจุบันประมาณ 8,658.91 บาทต่อเดือน หรือ 103,907.01 บาทต่อปี อย่าง
3. หากชาวนาภาคกลางจะสามารถดำรงชีพโดยพึ่งพารายได้จากการทำนาเป็นหลัก ชาวนาต้องมีขนาดการถือครองที่ดินเพื่อการทำนาที่เพียงพอกับค่าใช้จ่ายในการครองชีพ จากผลการศึกษาพบว่าขนาดถือครองที่ดินที่มีความสัมพันธ์ต่อต้นทุนการผลิตและรายได้ โดยขนาดเนื้อที่นาที่เหมาะสมควรเป็นตั้งแต่ 11-20 ไร่ขึ้นไป ทั้งนี้ขึ้นอยู่กับราคาข้าวที่เกษตรกรขายได้ต้องไม่ต่ำกว่าตันละ 10,000 บาท และต้องไม่แบกรับต้นทุนค่าเช่าที่นา ซึ่งจะทำให้มีรายได้สุทธิคงเหลือหลังหักต้นทุนการผลิต และเป็นรายได้ก่อนหักรายจ่ายของครัวเรือนและเงินชำระหนี้ 16,000 บาทต่อเดือน หรือ 193,000 บาทต่อปี
4. ความสัมพันธ์ของภาวะหนี้สินกับการสูญเสียที่ดินของชาวนา จากการศึกษาพบว่า คราวเรือนชาวนาซึ่งทั้งหมดเป็นสมาชิกของกองทุนฟื้นฟูและพัฒนาเกษตรกร ยังคงมีเกษตรกรบางส่วน ร้อยละ 12.1 มีความเสี่ยงสูงในการสูญเสียที่ดินอันเนื่องมาจากปัญหาหนี้สินเพราะมีหนี้สินที่ผิดนัดชำระหนี้ ถูกฟ้องและนำที่ดินออกขายทอดตลาด หากพิจารณาจากประวัติการสูญเสียที่ดิน

ของเกษตรกรทั้ง 83 ราย พบว่า มีเกษตรกรร้อยละ 3.6 จากจำนวนเกษตรกรทั้งหมด เคยสูญเสียที่ดินมาตั้งแต่รุ่นพ่อแม่ และมีเกษตรกรที่สูญเสียที่ดินในรุ่นของตนเอง จำนวน 10 ราย คิดเป็นร้อยละ 12.0 สูญเสียที่ดินอันเนื่องมาจากปัญหาหนี้สิน โดยเกษตรกรร้อยละ 50 ตัดสินใจขายที่ดินเพื่อนำมาปลดเปลื้องหนี้สิน เกษตรกรร้อยละ 30 สูญเสียที่ดินเพราะถูกยึดจากนายทุนเงินกู้นอกระบบ เกษตรกรร้อยละ 10 ตัดสินใจขายเนื่องมาจากเป็นที่ดินตาบอด ไม่มีทางเข้าออก เกษตรกรร้อยละ 10 ตัดสินใจขายเพื่อนำมาใช้จ่ายในครัวเรือน

บรรณานุกรม

หนังสือ วารสารและรายงานวิจัย

ชาย โพธิสิตา, ชนบทไทยในวิถีทุนนิยม วารสารราชบัณฑิตยสถาน ปีที่ 37 ฉบับที่ 4 ต.ค.-ธ.ค.2555

วิทยา เจียรพันธุ์ และคณะ , รายงานวิจัยฉบับสมบูรณ์ โครงการวิจัยหนี้สินภาคครัวเรือนของเกษตรกร

ในชนบทไทย , 2551

อนุรักษ์ นิยมเวช, บทความปัญหาหนี้สินของเกษตรกรไทย สารวุฒิสภา ปีที่ 18 ฉบับที่ 1 เดือน ม.ค.

2553

สำนักงานกองทุนฟื้นฟูและพัฒนาเกษตรกร, คู่มือการแก้ไขปัญหาหนี้เร่งด่วนของเกษตรกร เอกสารแจก

สำนักงานกองทุนฟื้นฟูและพัฒนาเกษตรกร , 31 มีนาคม 2557

สำนักงานกองทุนฟื้นฟูและพัฒนาเกษตรกร, รายงานผลการดำเนินงานด้านการจัดการหนี้ของเกษตรกร

ส่วนบริหารสินทรัพย์ ข้อมูล ณ วันที่ 31 กรกฎาคม 2557

สำนักงานกองทุนฟื้นฟูและพัฒนาเกษตรกร, เอกสารสรุปข้อมูลการชำระหนี้แทนเกษตรกร สำนักงาน

กองทุนฟื้นฟูและพัฒนาเกษตรกร สาขาจังหวัดอ่างทอง , วันที่ 13 สิงหาคม 2557

สำนักงานเศรษฐกิจการเกษตร, ภาวะความยากจนของครัวเรือนเกษตร สำนักวิจัยเศรษฐกิจการเกษตร,

2553

สำนักงานสถิติแห่งชาติ, รายงานการสำรวจการเปลี่ยนแปลงทางการเกษตรและสำมะโนการเกษตรทั่ว

ราชอาณาจักร สำนักงานสถิติแห่งชาติ ,2552

สำนักงานสถิติแห่งชาติ, รายงานเชิงวิเคราะห์เรื่องรายได้และการกระจายรายได้ของครัวเรือน พ.ศ.

2545 ระดับจังหวัด ,2545

เอกสารรำลึก 27 ปี สหพันธ์ชาวนาชาวไร่แห่งประเทศไทย, 2544

ฐานข้อมูลอิเล็กทรอนิกส์

สำนักงานจังหวัดอ่างทอง, ประวัติศาสตร์จังหวัดอ่างทอง ข้อมูลทั่วไปจังหวัดอ่างทอง

<http://www.angthong.go.th>

สำนักงานเกษตรจังหวัดอ่างทอง, ข้อมูลพื้นฐานการเกษตรจังหวัดอ่างทอง

<http://www.angthong.doae.go.th>

สำนักงานเกษตรอำเภอสามโก้, ข้อมูลพื้นฐานการเกษตรอำเภอสามโก้

<http://samko.angthong.doae.go.th/>

สำนักงานพาณิชย์จังหวัดอ่างทอง, ผลิตภัณฑ์มวลรวมจังหวัดอ่างทอง, ข้อมูลเศรษฐกิจการค้าจังหวัด

อ่างทอง <http://pcoc.moc.go.th/wappPCOC/15/Default.aspx>

สำนักงานอุตสาหกรรมจังหวัดอ่างทอง, สถานการณ์แรงงานจังหวัดอ่างทอง ปี 2556

<http://www.industry.go.th/angthong/>

สำนักงานคลังจังหวัดอ่างทอง ผลิตภัณฑ์มวลรวมจังหวัดอ่างทอง ประจำปี 2554

<http://www.klangangthong.net/>

สำนักงานคณะกรรมการพัฒนาการเศรษฐกิจและสังคมแห่งชาติ , รายงานการวิเคราะห์สถานการณ์

ความยากจนและความเหลื่อมล้ำของประเทศไทย ปี 2554

<http://www.nesdb.go.th/Default.aspx?tabid=96>

ศูนย์บริการข้อมูลสำนักงานเศรษฐกิจการเกษตร เขต 7

<http://www2.oae.go.th/infozone7/index.php/statagri-inf-menu>

ศูนย์ปฏิบัติการกรมที่ดิน, สถิติเอกสารสิทธิที่ดินทั่วประเทศรายภาค กันยายน 2556

<http://www.dol.go.th/doc/index.php>

อนุรักษ์ นิยมเวช, บทความปัญหาหนี้สินของเกษตรกรไทย สารวุฒิสภา ปีที่ 18 ฉบับที่ 1 เดือน ม.ค.

2553