

รายงานการศึกษาวิจัย

ภาวะหนี้สินกับการสูญเสียที่ดินของเกษตรกรรายย่อย
กรณีศึกษาสภาเครือข่ายองค์กรเกษตรกรแห่งประเทศไทย(สค.ปท.)
อำเภอหันคา จังหวัดชัยนาท

เมธี สิงห์สุธำ / นักวิจัย

กลุ่มปฏิบัติงานท้องถิ่นไร้พรมแดน (LocalAct)

กันยายน 2557

สารบัญ

	หน้า
บทที่ 1 : บทนำ	
1.1 ความสำคัญของปัญหา	3
1.2 เป้าหมายและวัตถุประสงค์ของการศึกษา	5
1.3 โจทย์และประเด็นการศึกษา	6
1.4 ขอบเขตการศึกษา	6
บทที่ 2 : บริบทชัชวาท	
2.1 ภาพรวมของจังหวัดชัชวาท	9
2.2 สภาพเศรษฐกิจและสังคม	10
2.3 ภาพรวมการใช้ประโยชน์ที่ดิน	11
2.4 ภาวะหนี้สิน	11
2.5 การชำระหนี้แทนเกษตรกรของ กฟก. ชัชวาท	12
บทที่ 3 : ผลการศึกษา	
3.1 บริบททั่วไปของพื้นที่	15
3.2 การผลิต การลงทุน	27
3.3 การใช้ประโยชน์และการถือครองที่ดิน	36
3.4 ภาวะหนี้สินกับสถาบันเงินกู้	40
บทที่ 4 : บทสรุป	48

บทที่ 1

บทนำ

1.1 ความสำคัญของปัญหา

ที่ดิน คือฐานทรัพยากรธรรมชาติที่เป็นต้นทุนสำคัญทางสังคม ทั้งเพื่อการอยู่อาศัย เพื่อการผลิตอาหาร และปัจจัยอื่นๆในการดำรงชีพเพื่อหล่อเลี้ยงคนในสังคม รวมถึงที่ดินยังผูกติดและยึดโยงกับการดำรงอยู่ของวิถีชีวิต วัฒนธรรมชุมชนเกษตร ระบบนิเวศและความหลากหลายทางชีวภาพที่สัมพันธ์กับวิถีวัฒนธรรมของชุมชนท้องถิ่น ที่ดินจึงเป็นฐานทรัพยากรพื้นฐานสำคัญต่อสิทธิในการอยู่อาศัยและทำกินอย่างมั่นคงของเกษตรกรรายย่อยและประชาชนในสังคมโดยรวม

ประวัติศาสตร์การสูญเสียที่ดินของชาวนาจำนวนมาก เกิดขึ้นจากปัจจัยแวดล้อมและแรงผลักดันที่ซับซ้อนซึ่งนโยบายที่ทำให้ชาวนาสูญเสียที่ดิน ตัวอย่างเช่น มาตรการเก็บค่าพรีเอมิอุมข้าวตั้งแต่ปี 2498 ชาวนายากจนต้องเสียภาษีถึงร้อยละ 22 ของรายได้ ทำให้ชาวนาเริ่มทิ้งนาเข้ามาเป็นแรงงานในภาคเมืองมากยิ่งขึ้น หลักฐานสำคัญที่แสดงให้เห็นถึงการสูญเสียกรรมสิทธิ์ที่ดิน คือตัวเลขการสูญเสียกรรมสิทธิ์ที่ดินเนื่องจากการจำนอง สถิติการสูญเสียที่ดินช่วงปี พ.ศ. 2502 – 2509 พบว่า การสูญเสียที่ดินจากการจำนองในภาคกลางเฉลี่ยปีละ 15,000 – 28,000 ไร่ โดยหากรวมจำนวนการสูญเสียกรรมสิทธิ์ที่ดินเนื่องจากการจำนองของภาคกลาง ตั้งแต่ปี พ.ศ. 2502 – 2518 จะมีขนาดที่ดินที่สูญเสียไปทั้งสิ้น 260,000 ไร่ เฉลี่ยปีละ 16,250 ไร่ (สำนักงานสถิติแห่งชาติ, สมุดสถิติประจำปี) นอกจากนี้มีข้อมูลระหว่างปี 2510-2516 ชาวนาต้องสูญเสียที่ดินจากการขายฝากและจำนองเพราะเป็นหนี้สินคิดเป็นมูลค่า 251.2 ล้านบาท พื้นที่ที่หลุดมือจากชาวนาไปประมาณ 92,410 ไร่ เฉลี่ยสูญเสียที่ดินประมาณปีละ 13,200 ไร่ (เอกสารรำลึก 27 ปี สหพันธ์ชาวนาชาวไร่แห่งประเทศไทย, 2544)

มีชาวนาชาวไร่จำนวนมากต้องสูญเสียกรรมสิทธิ์ที่ดินให้แก่เจ้าหนี้ยายทุน เป็นปัญหาที่สะสมกันเป็นเวลายาวนาน และเริ่มจะมีการร้องเรียนขอให้ทางราชการช่วยแก้ปัญหาในเรื่องนี้มาตั้งแต่ พ.ศ. 2514 จนถึงวันที่ 31 มีนาคม 2519 รัฐบาลได้ไต่ถามเคลียร์ประนีประนอมเรื่องหนี้สินและที่ดินทำกิน คู่กรณีตกลงกันได้ยินยอมให้ซื้อหรือไถ่ถอนที่ดินคืนและยินยอมให้เช่านา รวมทั้งสิ้น 12,061 ราย จากจำนวนผู้ยื่นคำร้องทั้งสิ้น 30,391 ราย คิดเป็นเนื้อที่ประมาณ 446,618 ไร่ ในเขตจังหวัดต่างๆ 47 จังหวัด

สาเหตุของปัญหาหนี้สินเกษตรกรเกิดมาจากหลายปัจจัย เช่น ปัญหาการขาดแคลนพื้นที่ในการทำการเกษตรและการจัดการระบบชลประทานที่เหมาะสม ปัญหาต้นทุนในการทำ

การเกษตรสูง ทำให้ขายผลผลิตแล้วไม่คุ้มทุน ปัญหาเรื่องผลผลิตที่ได้รับความเสียหายเนื่องจากสภาพอากาศที่ไม่เอื้ออำนวยหรือภัยธรรมชาติ หรือปัญหาราคาสินค้าเกษตรตกต่ำทำให้เกษตรกรขาดทุนในการขายผลผลิต นอกจากนี้ยังมีปัจจัยมาจากการที่เกษตรกรเข้าร่วมโครงการส่งเสริมของรัฐบาลแล้วโครงการนั้นไม่ประสบผลสำเร็จ โดยปัญหาหนี้สินของครัวเรือนภาคเกษตรโดยส่วนใหญ่ เกิดขึ้นมาจากภาระค่าใช้จ่ายที่สะสมมาจากความล้มเหลวของผลผลิตในปีที่ผ่านมา โดยเฉพาะอย่างยิ่งการประสบปัญหาจากภัยธรรมชาติ

จากรายงานเชิงวิเคราะห์เรื่องรายได้และการกระจายรายได้ของครัวเรือน พ.ศ. 2545 ระดับจังหวัด แสดงให้เห็นว่าข้อมูลก่อนปีที่จะทำการสำรวจคือ พ.ศ. 2544 มากกว่าครึ่งหนึ่งของครัวเรือนทั่วประเทศ คือประมาณ 11.2 ล้านครัวเรือน มีหนี้สินเฉลี่ยต่อครัวเรือนประมาณ 132,151 บาท โดยภาคตะวันออกเฉียงเหนือ ซึ่งมีสัดส่วนของครัวเรือนที่เป็นหนี้สูงสุดจะมีมูลค่าหนี้ต่ำสุด ประมาณ 87,492 บาท / ครัวเรือน ส่วนภาคกลาง ภาคเหนือ และภาคใต้ มีมูลค่าหนี้สินประมาณ 134,321 บาท ,94,346 บาท และ 123,672 บาท ตามลำดับ โดยกรุงเทพมหานคร นนทบุรี ปทุมธานี และสมุทรปราการ มีมูลค่าสูงสุดประมาณ 347,344 บาทต่อครัวเรือน วัตถุประสงค์ของการกู้ยืม เป็นการกู้เพื่อนำมาใช้จ่ายในครัวเรือนเพื่อการอุปโภคบริโภค ร้อยละ 63.5 นำมาใช้ในการประกอบธุรกิจที่ไม่ใช่การเกษตร ร้อยละ 20.1 ใช้ในการประกอบธุรกิจการเกษตร ร้อยละ 14.7 ใช้ในวัตถุประสงค์อื่น ๆ ร้อยละ 1.7 (สำนักงานสถิติแห่งชาติ ,2545 หน้า 36)

ข้อมูลการสำรวจภาวะเศรษฐกิจและสังคมครัวเรือน ปี 2541, ปี 2547, ปี 2552 ชี้ให้เห็นว่าครัวเรือนเกษตรกรที่มีหนี้สินมีสัดส่วนสูงมาก และมูลค่าเฉลี่ยของหนี้ต่อครัวเรือนก็สูง อีกทั้งยังมีแนวโน้มเพิ่มขึ้นมาตลอด ใน พ.ศ. 2541 ครัวเรือนเกษตรกรที่เป็นหนี้มีประมาณร้อยละ 59 เพิ่มขึ้นร้อยละ 79 ใน พ.ศ. 2547 และเป็นหนี้ประมาณร้อยละ 74 ใน พ.ศ. 2552 ขณะที่มูลค่าเฉลี่ยของหนี้ เพิ่มขึ้นจาก 94,642 เป็น 101,608 และ 122,705 บาทต่อครัวเรือนใน พ.ศ. 2541, 2547 และ 2552 โดยลำดับ (ชาย โพธิ์ลีตา, 2555)

จากปัจจัยของปัญหาตั้งที่ไดกล่าวมาข้างต้นนั้น ทำให้เกษตรกรตกอยู่ในภาวะยากจนและต้องกู้ยืมเงินจากแหล่งเงินกู้ไม่ว่าในระบบหรือนอกระบบเพื่อนำมาทำการเกษตรเพื่อหาเลี้ยงชีพ ในปัจจุบัน มีเกษตรกรที่เป็นหนี้รวมกันทั้งระบบของประเทศประมาณ 6 ล้านคน วงเงินรวมประมาณ 1 ล้านล้านบาท ซึ่งในจำนวนนี้เป็นหนี้ที่ไม่ก่อให้เกิดรายได้ (NPL) ร้อยละ 30 คิดเป็นมูลค่าหนี้รวมประมาณ 300,000 ล้านบาท ข้อมูลล่าสุดจากกรมพัฒนาที่ดิน ปี 2550 พบว่า มีที่ดินของเกษตรกรจำนวนถึง 30 ล้านไร่ ติดจำนองและขายฝาก

สาเหตุสำคัญที่ทำให้เกิดปัญหานี้สินประการหนึ่งก็คือความไม่สัมพันธ์กันของการชำระ
เงินต้นและดอกเบี้ยของธนาคารและรายได้ที่เกษตรกรจะได้จากการทำเกษตรในแต่ละปี เนื่องจาก
โดยปรกติธนาคารจะเริ่มคิดดอกเบี้ยทันทีตั้งแต่ปีแรกที่เริ่มปล่อยกู้ ซึ่งตรงกันข้ามกับเงินที่
เกษตรกรจะได้จากการขายผลผลิตที่ส่วนใหญ่ต้องใช้เวลาเป็นปีจึงจะได้รับผลตอบแทน ซึ่งใน
ระหว่างนั้น เกษตรกรเองต้องมีค่าใช้จ่ายในชีวิตประจำวัน ในขณะที่ต้องหาเงินเพื่อมาส่งดอกเบี้ย
ธนาคาร หากการทำเกษตรในปีนั้นประสบปัญหา เช่น ผลผลิตได้รับความเสียหายจากสภาพ
อากาศหรือประสบภัยธรรมชาติ เกษตรกรจะหมดความสามารถในการชำระหนี้และทำให้หนี้สิน
สะสมมากขึ้นเรื่อยๆ ทุกปี

จะเห็นได้ว่าหนี้สินของเกษตรกรเป็นปัญหาหลักและเป็นสาเหตุสำคัญอย่างหนึ่งของการ
สูญเสียที่ดิน ซึ่งเป็นปัจจัยการผลิตที่สำคัญ เมื่อไม่มีที่ดิน เกษตรกรก็กลายเป็นชาวนาเช่า และใน
ที่สุดจำนวนมากก็จะกลายเป็นแรงงานรับจ้าง นี่คือกระบวนการที่ทำให้ชาวนากลายเป็นชนชั้น
กรรมกร ดังนั้นการวิเคราะห์ปัญหาปัญหานี้สินเกษตรกรซึ่งนำไปสู่การสูญเสียที่ดิน จึงเป็นเรื่องที่
ต้องมีการศึกษาจากข้อมูลสถานการณ์ที่เกิดขึ้นกับกลุ่มเกษตรกรระดับพื้นที่ และเครือข่าย
เกษตรกรผู้ประสบปัญหา เพื่อให้เกิดการพัฒนาข้อเสนอแนะและทางออกในการแก้ไขปัญหาหนี้สินและ
การสูญเสียที่ดินของเกษตรกรทั้งระดับพื้นที่และระดับนโยบายได้อย่างสอดคล้องและมีรูปธรรมใน
การปฏิบัติการ

1.2 เป้าหมายและวัตถุประสงค์ของการศึกษา

เป้าหมายการวิจัย

1. และครัวเรือนเกษตรกรในพื้นที่เป้าหมายการวิจัยมีการทบทวนและตรวจสอบสถานภาพ
ความมั่นคงด้านที่ดิน ความมั่นคงด้านอาหาร และความมั่นคงในชีวิต รวมทั้งร่วมกัน
กำหนดเป้าหมาย ทิศทาง และวางแผนการจัดการที่ดิน การจัดการทรัพยากรธรรมชาติให้
เกิดความมั่นคงและยั่งยืนในชุมชน
2. สาธารณชน ผู้บริโภค โดยเฉพาะคนชั้นกลางในเมือง เกิดความรับรู้และเข้าใจถึงความ
เชื่อมโยงในเรื่องการสูญเสียที่ดินของเกษตรกรรายย่อย (ปัญหา สาเหตุ ผลกระทบ) ว่า
ส่งผลกระทบต่ออย่างไรกับความมั่นคงทางอาหารของสังคม และเกิดความตระหนักและ
มองเห็นคุณค่าและความสำคัญของที่ดิน ในความหมายแบบกว้าง ที่รวมถึงความมั่นคง
ทางอาหารของสังคม การดำรงวิถีวัฒนธรรมเกษตรกรรมของสังคม
3. มีข้อเสนอที่มาจากการศึกษาเชิงปฏิบัติการเรื่องแนวทางและมาตรการเพื่อป้องกันการ
สูญเสียที่ดินทำกินของเกษตรกรรายย่อย การสูญเสียฐานทรัพยากรด้านอาหาร การปฏิรูป

ที่ดินเพื่อความมั่นคงของสังคม และประสบการณ์ของชุมชนท้องถิ่นในการจัดการที่ดินและการจัดการทรัพยากรเพื่อสร้างให้เกิดความมั่นคงทางอาหารและความมั่นคงในชีวิตของเกษตรกรรายย่อย

วัตถุประสงค์การวิจัย

1. ศึกษาสถานะ มุมมอง และคุณค่าความมั่นคงด้านที่ดิน ความมั่นคงอาหารของชุมชนและสังคม กรณีศึกษาชุมชนที่สูญเสียที่ดินทำกิน ไม่มีที่ดินทำกิน หรือมีความเสี่ยงในการสูญเสียที่ดิน โดยใช้ฐานเครื่องมือตัวชี้วัดความมั่นคงทางอาหารระดับครัวเรือนและชุมชน ที่เน้นการตีความแบบกว้าง ที่รวมถึงประเด็นด้านสิทธิ การเข้าถึงทรัพยากร เสถียรภาพ และความยั่งยืนทั้งในปัจจุบันและอนาคต
2. ศึกษาแนวทางและข้อเสนอระดับนโยบายและปฏิบัติการในการช่วยเหลือเกษตรกรที่ไร้ที่ทำกิน และการป้องกันการสูญเสียที่ดินของเกษตรกรรายย่อย เพื่อสนับสนุนให้เกิดนโยบายที่สอดคล้องและสนับสนุนการจัดการที่ดินเพื่อความมั่นคงทางอาหารในระดับชุมชน

1.3 โจทย์และประเด็นการศึกษา

หลักเกณฑ์ในการพิจารณาพื้นที่ศึกษาเพื่อทำความเข้าใจในประเด็นที่ดินกับความมั่นคงทางอาหารของงานวิจัยชิ้นนี้ วางอยู่บนหลักเกณฑ์การพิจารณากรณีศึกษาเชิงประเด็น (issue-based approach) โดยได้เลือกศึกษากลุ่มองค์กรชุมชนที่ไร้ที่ดิน หรือมีแนวโน้มในการสูญเสียที่ดินในปัจจุบัน โดยศึกษาการสูญเสียที่ดินในระดับครัวเรือน

การสูญเสียที่ดินในระดับครัวเรือน: การสูญเสียที่ดินจากการขาดทุนการผลิต ภาระหนี้สินมีผลต่อการสูญเสียที่ดิน และความมั่นคงทางอาหารอย่างไร

ความล้มเหลวทางการเกษตร การมีหนี้สินที่ทำให้ที่ดินหลุดมือ ต้องเช่าที่ดินทำกินในราคาแพง เกษตรกรต้องกลายเป็นแรงงานเกษตรไร้ที่ดิน มีเกษตรกรในกองทุนฟื้นฟูและพัฒนาเกษตรกรรายย่อย ซึ่งที่ดินทำกิน พื้นที่เกือบ 39 ล้านไร่ กำลังถูกฟ้องร้องขายทอดตลาด อีกทั้งมุมมองและทัศนคติของสังคม ที่มองว่าที่ดินคือสินค้า มีมูลค่าสำหรับซื้อขายหรือเก็งกำไร ทำให้คนมีเงิน มีทัศนคติการซื้อที่ดินเก็บไว้เพื่อเก็งกำไร ส่งผลให้ที่ดินจำนวนมากกระจุกตัวอยู่ในมือคนส่วนน้อย และเกษตรกรรายย่อยเข้าไม่ถึงที่ดิน ซึ่งราคาแพงขึ้น

กลุ่มเกษตรกรทั่วไป สนใจความมั่นคงอาหารในแง่ การผลิตเพื่อขายให้ได้ราคาสูง และ การลดรายจ่ายปัจจัยการผลิต เพื่อให้มีเงินเหลือเพียงพอในการซื้ออาหารบริโภค ความสนใจเรื่อง ที่ดินจะเป็นเรื่อง การมีที่ดินพอเพียงในการผลิตเพื่อบริโภคและเชิงพาณิชย์

1.4 ขอบเขตการศึกษา

ขอบเขตพื้นที่ศึกษาวิจัย

ศึกษาในพื้นที่ชุมชนเกษตรกรรายย่อยที่มีปัญหาด้านที่ดิน สูญเสียที่ดิน และมีความเสี่ยง ต่อการสูญเสียที่ดินและฐานทรัพยากรที่ส่งผลต่อความมั่นคงทางอาหาร ด้วยสาเหตุและปัจจัยที่ แตกต่างกัน

การสูญเสียที่ดินในระดับครัวเรือน ชุมชนและระดับกลุ่มองค์กรเกษตรกร เลือก กรณีศึกษาพื้นที่สมาชิกกลุ่มเกษตรกรภายใต้สภาเครือข่ายองค์กรเกษตรกรแห่งประเทศไทย (สค.ปท.) จังหวัดอ่างทอง (กลุ่มเกษตรกรสามัคคีก้าวหน้า หน้า อ.สามโก้ จ.อ่างทอง) และจังหวัด ชัยนาท (กลุ่มส่งเสริมเกษตรครบวงจร อ.สรรคบุรี จ.ชัยนาท และกลุ่มองค์กรเกษตรกรบ้านคลอง ใหญ่ อ.หันคา จ.ชัยนาท) ที่มีปัจจัยความเสี่ยงการสูญเสียที่ดิน โดยเฉพาะจากภาระหนี้สิน การ เปลี่ยนแปลงวิธีการผลิต การกวนซื้อและการกระจุกตัวของที่ดิน เป็นต้น และหากต้องสูญเสีย ที่ดิน ชุมชนต้องสูญเสียความมั่นคงทางอาหารอย่างไร รายละเอียดดังนี้

- 1) สถานการณ์และพัฒนาการการใช้ประโยชน์ที่ดิน การเปลี่ยนแปลงการใช้ประโยชน์ ที่ดินของครอบครัวและชุมชน สถานการณ์การสูญเสียที่ดิน การเช่าที่ดิน ผลกระทบ ต่อครัวเรือนและชุมชน ความพยายามในการแก้ไขปัญหาที่ดินของครัวเรือน ชุมชน และเครือข่ายเกษตรกร
- 2) ฐานอาหารและความมั่นคงทางอาหารของเกษตรกร การพึ่งตนเองด้านอาหารในระดับ ครัวเรือนและชุมชน ระบบเกษตรกรรม ความเสี่ยงและความเปราะบางด้านอาหาร ผลกระทบจากนโยบาย ภัยพิบัติ และการเปลี่ยนแปลงสภาพภูมิอากาศ รวมถึง ศักยภาพ องค์ความรู้ ชุดประสบการณ์ในการจัดการที่ดินและการสร้างความมั่นคง ทางอาหารของครัวเรือนและชุมชน

- 3) ภาวะหนี้สิน การสูญเสียที่ดินและความมั่นคงในชีวิตเกษตรกร สาเหตุปัญหาหนี้สิน และผลกระทบ ความพยายามของครัวเรือน ชุมชน และองค์กรเกษตรกรในการแก้ไขปัญหาหนี้สิน และป้องกันการสูญเสียที่ดิน

หมายเหตุ : เป้าหมายเชิงผลลัพธ์

กรณีศึกษาระดับครัวเรือน เน้นการได้ฐานข้อมูลครัวเรือนเกษตรกรและรายบุคคล มีการสร้างระบบข้อมูลเกษตรกรขององค์กรอย่างเป็นระบบ มีการสร้างระบบการติดตามข้อมูลให้เป็นปัจจุบัน และเน้นการขยายผลข้อมูลเพื่อสื่อสารทั้งในองค์กรเกษตรกรและสาธารณะ

กรณีศึกษาระดับกลุ่มองค์กรเกษตรกร ออกแบบสำหรับเครือข่ายใช้เพื่อการสำรวจข้อมูลพื้นฐานของสมาชิกเพื่อวางแผนดำเนินการและพัฒนากลุ่มต่อไป

บทที่ 2

บริบทชยันนาท

2.1 ภาพรวมของจังหวัดชยันนาท

“ชยันนาท” เป็นเมืองเก่าแก่เมืองหนึ่งในเขตลุ่มน้ำภาคกลาง แต่ไม่มีหลักฐานปรากฏแน่ชัดว่าชื่อ “ชยันนาท” นี้มีที่มาอย่างไรและบุคคลใดเป็นผู้เรียกขานชื่อเมืองนี้แต่ตั้งแต่ต้น หากแปลตามตัวแล้ว ชยันนาทอาจหมายถึง “ชยันชนะอันมีเสียงบันลือ” การสันนิษฐานจากเหตุการณ์ทางประวัติศาสตร์น่าจะแปลความหมายว่า “เมืองที่มีชื่อเสียงในทางความมีชัย” ซึ่งได้มาในช่วงระหว่างปี พ.ศ.1702 – พ.ศ. 1946 เมื่อครั้งที่ขุนเสื่อ ขวัญฟ้า หรือเจ้าคำฟ้า ซึ่งเป็นกษัตริย์แห่งเมืองเมาะได้เข้าทำศึกกับอาณาจักรโยนกเจ้าเมืองพังคำ ซึ่งเป็นเมืองอยู่หนึ่งแห่งอาณาจักรโยนกรายหลังเมื่อพังคำแตก เจ้าเมืองพังคำจึงได้อพยพผู้คนลงมายังเมืองแปบ หรือเมืองกำแพงเพชร แล้วจึงสร้างเมืองตรัยตริงษ์ขึ้นที่ตำบลแพรก หรือตำบลแพรกศรีราชาในปัจจุบัน หลังจากนั้นสันนิษฐานว่าคงได้มีการสร้างเมืองชยันนาทขึ้น และด้วยเหตุที่ได้มีการเรียกชื่อว่า “ชยันนาท” คงเนื่องมาจากการทำศึกมีชัยเหนือเจ้าของแผ่นดินเดิม



จัดหวัดชัยนาทเป็นจังหวัดหนึ่งในขอบเขตของภาคกลางตอนบน คำขวัญประจำจังหวัดที่รู้จักกันคือ “หลวงปู่ศุขลือชา เขื่อนเจ้าพระยาลือชื่อ นามระบือสวนนก ส้มโอดกขาวแตงกวา” ตัวเมืองเดิมตั้งอยู่ทางฝั่งขวาของลำน้ำเจ้าพระยาที่ปากคลองแพรกศรีราชา ใต้ปากน้ำเก่า และต่อมาได้มีการย้ายตัวเมืองจากที่เดิมมาตั้งยังบริเวณฝั่งซ้ายของลำน้ำเจ้าพระยาในช่วงรัชสมัยพระบาทสมเด็จพระเจ้าอยู่หัวรัชกาลที่ 5 จากนั้นเจ้าเมืองแต่ละยุคสมัยได้สร้างบ้านแปงเมืองในแถบบริเวณนี้ต่อๆ กันเรื่อยมาจนปัจจุบัน

ตัวเมืองชัยนาทในปัจจุบันซึ่งอยู่ห่างจากกรุงเทพฯ ประมาณ 195 กิโลเมตร มีการแบ่งเขตการปกครองออกเป็น 8 อำเภอ คือ อำเภอเมืองชัยนาท อำเภอมโนรมย์ อำเภอวัดสิงห์ อำเภอสรรพยา อำเภอสรรคบุรี อำเภอหันคา อำเภอเนินขาม และอำเภอหนองมะโมง ในเขตปกครองทั้งหมด 8 อำเภอนี้ประกอบด้วย 51 ตำบล 505 หมู่บ้าน 38 เทศบาล (1 เทศบาลเมือง 37 เทศบาลตำบล) และ 21 องค์การบริหารส่วนตำบล ทิศเหนือติดต่อกับจังหวัดอุทัยธานีและจังหวัดนครสวรรค์ ทิศใต้ติดต่อกับจังหวัดสิงห์บุรีและสุพรรณบุรี ทิศตะวันออกติดต่อกับจังหวัดสิงห์บุรีและนครสวรรค์ ทิศตะวันตกติดต่อกับจังหวัดอุทัยธานีและจังหวัดสุพรรณบุรี

ลักษณะภูมิประเทศของจังหวัดชัยนาทโดยทั่วไปเป็นที่ราบลุ่มเกือบทั้งหมด หรือคิดเป็นร้อยละ 99.06 ของพื้นที่ทั้งหมด มีแม่น้ำสำคัญ 3 สายไหลผ่านทุกอำเภอ คือ แม่น้ำเจ้าพระยา แม่น้ำท่าจีนหรือแม่น้ำมะขามเฒ่า และแม่น้ำน้อย มีการสร้างเขื่อนขนาดใหญ่กั้นแม่น้ำเจ้าพระยาชื่อเขื่อนชัยนาทหรือเขื่อนเจ้าพระยา

ชัยนาทมีเนื้อที่ของจังหวัดมีทั้งหมดประมาณ 2,469.75 ตารางกิโลเมตร หรือราวๆ 1,590,643.02 ไร่ หรือเท่ากับร้อยละ 15.5 ของพื้นที่ในภาคกลางตอนบน แบ่งเป็นพื้นที่ที่อยู่อาศัย 92,968.47 ไร่ ที่สาธารณะ 42,028.73 ไร่ และพื้นที่อื่นๆ 189,466.57 ไร่ ส่วนพื้นที่การเกษตรมีทั้งหมด 1,266,170.25 ไร่ หรือคิดเป็นร้อยละ 80 ของพื้นที่จังหวัดทั้งหมด

2.2 สภาพเศรษฐกิจและสังคม

ข้อมูลด้านรายได้ของประชากรจังหวัดชัยนาทเมื่อปี พ.ศ. 2556 พบว่า ประชากรมีรายได้เฉลี่ยต่อครัวเรือนอยู่ที่ 32,754 บาทต่อเดือน สูงกว่ารายได้เฉลี่ยของประชากรทั้งประเทศซึ่งมีตัวเลขอยู่ที่ 25,194 บาทต่อเดือน ขณะที่รายจ่ายเฉลี่ยต่อครัวเรือนของประชากรจังหวัดชัยนาทอยู่ที่ 17,767 บาทต่อเดือน ต่ำกว่ารายจ่ายเฉลี่ยต่อครัวเรือนประชากรทั้งประเทศซึ่งอยู่ที่ 19,061 บาทต่อเดือน เมื่อนำตัวเลขรายได้กับตัวเลขรายจ่ายมาหักลบกันแล้วจะพบว่า ในภาพรวมแล้วประชากรจะมีรายได้สุทธิเฉลี่ยต่อครัวเรือนเท่ากับ 14,987 บาทต่อเดือน อย่างไรก็ตาม ประเด็นที่น่าพิจารณาหรือตั้งเป็นคำถามปลายเปิดเอาไว้ก็คือว่า รายได้สุทธิที่วานี้(14,987 บาทต่อเดือน) เป็นตัวเลขเฉลี่ยของประชากรทุกสาขาอาชีพ นับตั้งแต่เกษตรกร พนักงานบริษัท ข้าราชการ เกษตรกร

คนงานรับจ้าง เป็นต้น อีกทั้งมีรายได้ลดหลั่นกันไป มากน้อยต่างกันตามลักษณะอาชีพ ดังนั้นจึงไม่สามารถฟันธงได้ว่า ตัวเลขรายได้สุทธินี้จะเป็นตัวชี้วัดสถานะหรือวิถีชีวิตความเป็นอยู่ของประชากรจังหวัดชัยนาททุกคนหรือทุกสาขาอาชีพได้ โดยเฉพาะผู้ที่ประกอบอาชีพเกษตรกรรม ซึ่งจะแสดงให้เห็นในรายละเอียดที่ชัดเจนยิ่งขึ้นในลำดับถัดไป

2.3 ภาพรวมการใช้ประโยชน์ที่ดิน

พื้นที่ที่เป็นพื้นที่เกษตร ส่วนใหญ่แล้วถูกใช้ประโยชน์สำหรับการทำนาและปลูกพืชไร่ เช่น อ้อย มันสำปะหลัง ข้าวโพดเลี้ยงสัตว์ เป็นต้น นอกเหนือจากนี้จะใช้ประโยชน์สำหรับการทำสวน ปลูกผักและไม้ดอกไม้ประดับเป็นลำดับรองลงมา โดยอาศัยทั้งแหล่งน้ำจากธรรมชาติและแหล่งน้ำชลประทานซึ่งครอบคลุมพื้นที่ 777,991 ไร่ หรือประมาณร้อยละ 61.60 ของพื้นที่เกษตรกรรมทั้งหมดเป็นตัวหล่อเลี้ยงพืชพันธุ์

ในพื้นที่การเกษตรทั้งหมด 1,266,170.25 ไร่ จำแนกตามลักษณะการใช้ประโยชน์ คือ พื้นที่ปลูกข้าวจำนวน 891,945 ไร่ พืชไร่จำนวน 294,691.25 ไร่ ไม้ผลจำนวน 38,299.33 ไร่ ไม้ดอกไม้ประดับจำนวน 1,057 ไร่ พืชผักจำนวน 4,525 ไร่ ทุ่งหญ้าอาหารสัตว์จำนวน 5,525 ไร่ ไม้โตเร็วจำนวน 6,792.58 ไร่ และเกษตรอื่น ๆ จำนวน 23,335.09 ไร่

จังหวัดชัยนาทเป็นพื้นที่ปลูกข้าวแหล่งสำคัญแหล่งหนึ่งแห่งลุ่มน้ำเจ้าพระยา ชวนาส่วนใหญ่นำนาปีละ 2 ครั้ง มีต้นทุนสำหรับการทำนาประมาณ 4,500-5,000 บาทต่อไร่ ในรายที่มีกรเช่าที่ดินทำนา เจ้าของนาจะคิดค่าเช่าที่ดินไร่ละ 15-20 ถัง(ข้าวเปลือก) หรือประมาณ 1,950 – 2,600 บาทต่อไร่¹ ราคาข้าวที่ขายได้ ณ เดือนมีนาคม 2557² เฉลี่ยอยู่ที่ 13,000 บาทต่อตัน

2.4 ภาวะหนี้สิน

ข้อมูลด้านหนี้สินของประชากรจังหวัดชัยนาทพบว่า ประชากรมีตัวเลขหนี้สินเฉลี่ย 264,144 บาทต่อครัวเรือน ถือเป็นจังหวัดที่มีหนี้สินเฉลี่ยต่อครัวเรือนสูงเป็นลำดับที่ 3 ของประเทศ รองจากจังหวัดปทุมธานี (หนี้สินเฉลี่ย 386,957 บาทต่อครัวเรือน) และกรุงเทพมหานคร (หนี้สินเฉลี่ย 275,577 บาทต่อครัวเรือน)³

¹ คำนวณจากน้ำหนักข้าวเปลือก 1 ถัง = 10 กิโลกรัม X ราคาข้าวเปลือก ณ เดือนมีนาคม 2557 กิโลกรัมละ 13 บาท

² เวกี Focus Group

³ สำนักงานสถิติแห่งชาติ, 2556

2.5 การชำระหนี้แทนเกษตรกรของ กฟก. ชัยนาท

ตารางที่ 2.1 สรุปข้อมูลการชำระหนี้แทนเกษตรกร ตั้งแต่ ปีงบประมาณ 2549-2557(เริ่มต้น-ปัจจุบัน)

สำนักงานกองทุนฟื้นฟูและพัฒนาเกษตรกรสาขาจังหวัดชัยนาท

ที่	สถาบันเจ้าหนี้	จำนวนสัญญาเงินกู้ (สัญญา)	มูลหนี้รวม (บาท)	บุคคลค้ำประกัน		หลักทรัพย์ค้ำประกัน				
				มูลหนี้(บาท)	จำนวน (ราย)	มูลหนี้(บาท)	จำนวน (สัญญา)	ไร่	งาน	ตรว.
1	ธกส.	56	13,165,434.12	346,383.00	8	12,819,051.12	48	1,083	0	417
2	สหกรณ์การเกษตร	487	74,476,284.55	12,524,358.31	254	61,951,926.24	236	2,806	0	67.3
3	ธนาคารกสิกรไทย	53	11,231,256.71	-	-	11,231,256.71	53	1,015	2	66.3
4	ธนาคารกรุงเทพ	18	7,655,895.11	-	-	7,655,895.11	18	313	0	72.4
5	ธนาคารกรุงไทย	95	12,097,965.43	-	-	10,137,965.43	95	1,315	0	58
6	บริษัทบริหารสินทรัพย์	33	6,970,593.50	-	-	6,970,593.50	33	623	2	78.7
8	นิติบุคคลอื่น	11	3,546,803.34	913,118.33	7	2,633,685.01	4	44	2	27
	รวม	753	129,144,232.76	13,783,859.64	269	113,400,373.12	487	7,199	6	786.7

ที่มาสำนักงานกองทุนฟื้นฟูและพัฒนาเกษตรกรสาขาจังหวัดชัยนาทข้อมูล ณ 14 สิงหาคม 2557

จากข้อมูลของสำนักงานกองทุนฟื้นฟูและพัฒนาเกษตรกรรมสาขาจังหวัดชัชวาทตามตารางที่ 2.1 ทำให้เห็นว่าสถาบันเงินกู้ที่เกษตรกรรมเป็นลูกหนี้ผู้มีทั้งหมด 7 สถาบันหลัก คือ ธนาคารเพื่อการเกษตรและสหกรณ์การเกษตร (ธ.ก.ส.) สหกรณ์การเกษตร ธนาคารกสิกรไทย ธนาคารกรุงเทพ ธนาคารกรุงไทย บริษัทบริหารสินทรัพย์ และนิติบุคคลอื่น รวมสัญญาเงินกู้จากทุกสถาบัน 755 สัญญา มูลค่ารวม 129,144,232.76 (หนึ่งร้อยยี่สิบเก้าล้านหนึ่งแสนสี่หมื่นสี่พันสองร้อยสามสิบสองบาทเจ็ดสิบหกสตางค์) แบ่งรูปแบบการค้ำประกันออกเป็น 2 ประเภท คือ ใช้บุคคลค้ำประกันกับใช้หลักทรัพย์ค้ำประกัน ส่วนที่ใช้หลักทรัพย์ค้ำประกันที่เป็นที่ดินมีทั้งหมด 487 สัญญา และส่วนที่ใช้ที่ดินเป็นหลักทรัพย์ค้ำประกันรวมทั้งสิ้น 7,200 ไร่ 2 งาน 786.7 ตารางวา

3. ผลการศึกษา

กลุ่มตัวอย่างของการทำงานศึกษาเป็นการศึกษาข้อมูลของสมาชิกกลุ่มเกษตรกรบ้านคลองใหญ่ อ.หันคา จ.ชัยนาท ใช้วิธีการเก็บและรวบรวมข้อมูล 5 วิธีการ คือ 1.แบบสอบถามรายครัวเรือนโดยสุ่มจากกรณีศึกษาไม่น้อยกว่าร้อยละ 25 ของจำนวนสมาชิกทั้งหมด 390 ครอบครัวยุทธศาสตร์แบบสอบถามที่เก็บได้จำนวนทั้งสิ้น 100 ชุด 2.การประชุมกลุ่มย่อย (Focus Group) 3.การสัมภาษณ์ข้อมูลจากผู้ที่เกี่ยวข้อง เช่น ผู้นำชุมชน ผู้ประสานงานองค์กร หัวหน้ากองทุนฟื้นฟูและพัฒนาเกษตรกรสาขาจังหวัดชัยนาท 4.การสืบค้นข้อมูลจากข้อมูลมือสอง 5.การสังเกตการณ์

ปัญหา/ข้อจำกัดของงานศึกษาวิจัยชิ้นนี้ มีเพียง 2 ประการหลัก คือ 1.เนื่องจากนักวิจัยพื้นที่เป็นนักวิจัยหน้าใหม่(ไม่เคยทำงานศึกษาวิจัยมาก่อน) การทำความเข้าใจในตัวแบบสอบถามจึงมีความคลาดเคลื่อนกันระหว่างนักวิจัยด้วยกันเอง เป็นเหตุให้ข้อมูลที่เก็บมาได้มีข้อผิดพลาดต้องมีการแก้ไขซ้ำหลายรอบเพื่อให้ข้อมูลมีความถูกต้องมากที่สุด ระยะเวลาในการเก็บข้อมูลรายครัวเรือนจึงต้องขยายจนล่าช้ากว่ากำหนด 2.เนื่องจากกลุ่มนักวิจัยในพื้นที่เป็นคนกลุ่มเดียวกับกับผู้นำองค์กรชุมชนในแต่ละพื้นที่ย่อย(แต่ละตำบล) ดังนั้นเมื่อมีภารกิจด่วนโดยเฉพาะเรื่องปัญหาหนี้สินของสมาชิกที่ต้องดำเนินการแก้ไขให้ทันทวงที นักวิจัยจำเป็นต้องเลือกที่จะแก้ไขปัญหานี้สินของสมาชิกก่อนเป็นลำดับแรก ซึ่งภารกิจเรื่องหนี้สินของสมาชิกเกิดขึ้นเป็นระยะ ๆ อยู่แล้วนี่จึงเป็นข้อจำกัดหนึ่ง ที่ทำให้กระบวนการเก็บข้อมูลต้องขยับออกไปช้ากว่ากำหนด

อย่างไรก็ตาม การมีนักวิจัยหน้าใหม่เข้ามาทำงาน ก็ถือเป็นการสร้างนักวิจัยให้เกิดขึ้นในพื้นที่ทั้ง 11 ตำบลซึ่งเป็นเครือข่ายสมาชิกของกลุ่มเกษตรกรบ้านคลองใหญ่ ต.หนองแขง อ.หันคา จ.ชัยนาท สามารถใช้กระบวนการทำงานวิจัยชิ้นนี้ไปปรับใช้ในการทำงานหรือการทำวิจัยชิ้นอื่นๆ ของกลุ่ม(ถ้ามี)ได้ในอนาคต

ในบทนี้จะนำเสนอผลการศึกษาข้อมูลที่ได้จากการเก็บแบบสอบถามรายครัวเรือน แล้วนำข้อมูลมาประมวลผลด้วยโปรแกรม SPSS และ Excel ประกอบกันเป็นหลัก⁴ ซึ่งจะแบ่งการนำเสนอออกเป็น 4 ส่วนหลัก คือ 1.บริบททั่วไปของพื้นที่ 2.การผลิต การลงทุน 3.การใช้ประโยชน์และการถือครองที่ดิน 4.ภาวะหนี้สินกับสถาบันเงินกู้ ส่วนข้อมูลอื่นๆ ที่เกี่ยวข้องจะหยิบ

4 SPSS คือ โปรแกรมคอมพิวเตอร์ที่ใช้เพื่อการวิเคราะห์ทางสถิติ และ Microsoft Excel คือ โปรแกรมคอมพิวเตอร์ที่ใช้ตารางคำนวณอิเล็กทรอนิกส์ ใช้เก็บบันทึกข้อมูลในลักษณะต่างๆ โดยจะเก็บข้อมูลลงในตารางสี่เหลี่ยมที่เรียกว่า เซล (Cell) ที่สามารถนำเอาเซลล์มาอ้างอิงใส่ในสูตร เพื่อให้โปรแกรมคำนวณหาผลลัพธ์จากข้อมูลที่บันทึกไว้ได้

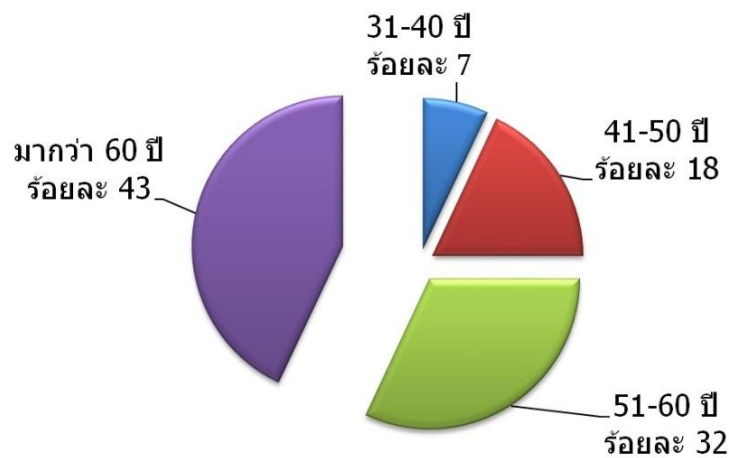
ยกมาประกอบตามความเหมาะสม ทั้งนี้เพื่อให้สามารถทำความเข้าใจในเนื้อหาของรายงานวิจัยได้ดียิ่งขึ้น

3.1 บริบททั่วไปของพื้นที่

“กลุ่มเกษตรกรบ้านคลองใหญ่” เป็นหนึ่งกลุ่มสมาชิกของสภาเครือข่ายองค์กรเกษตรกรแห่งประเทศไทย(สค.ปท.) มีศูนย์ประสานงานเครือข่ายซึ่งทำหน้าที่ติดต่อประสานงานระหว่างสมาชิกภายในองค์กร และระหว่างองค์กรกับคนภายนอกชุมชน ตั้งอยู่หมู่ที่ 14 ต.หนองแขง อ.หันคา จ.ชัยนาท สมาชิกในปัจจุบันมีประมาณ 390 ครอบครัว

ช่วงอายุของกลุ่มตัวอย่าง พบว่าผู้ตอบแบบสอบถามจากทั้งหมด 100 ชุด เป็นเพศชายร้อยละ 51 และเป็นเพศหญิงร้อยละ 49 กลุ่มตัวอย่างมีอายุเฉลี่ยอยู่ที่ 57 ปี ซึ่งเมื่อจัดกลุ่มช่วงอายุแล้วจะได้ข้อมูลตามแผนภูมิที่ 3.1 ด้านล่าง

แผนภูมิที่ 3.1 : แสดงช่วงอายุของกลุ่มตัวอย่าง อ.หันคา จ.ชัยนาท⁵



จากแผนภูมิที่ 3.1 แสดงให้เห็นรายละเอียดช่วงอายุของผู้ตอบแบบสอบถาม 100 ราย คือทั้งหมดเป็นผู้ที่มีอายุตั้งแต่ 31 ปี ขึ้นไป โดยกลุ่มที่มีอายุระหว่าง 31-40 ปี มีร้อยละ 7 ของทั้งหมด กลุ่มที่มีอายุในช่วง 41-50 ปี มีร้อยละ 18 ของทั้งหมด กลุ่มต่อมาที่มีอายุระหว่าง 51-60 ปี มีร้อยละ 32 และกลุ่มสุดท้ายเป็นกลุ่มที่มีอายุมากกว่า 60 ปีขึ้นไป มีร้อยละ 43 และเป็นกลุ่มที่มีสัดส่วนมากที่สุด ผู้ที่มีอายุน้อยที่สุดอยู่ที่ 33 ปี และอายุมากที่สุดอยู่ที่ 77 ปี

⁵ แผนภูมิที่ 1 ประมวลผลจากโปรแกรม SPSS

ข้อมูลด้านการศึกษาของกลุ่มตัวอย่างพบว่า กลุ่มตัวอย่างส่วนใหญ่จบการศึกษาในระดับประถมศึกษาซึ่งมีทั้งหมดร้อยละ 80 ของกลุ่มตัวอย่างทั้งหมด กลุ่มที่สองเป็นกลุ่มที่จบการศึกษาในระดับมัธยมศึกษาตอนต้นคิดเป็นร้อยละ 5 ของกลุ่มตัวอย่างทั้งหมด กลุ่มที่สามเป็นกลุ่มที่จบการศึกษาในระดับมัธยมศึกษาตอนปลาย/ปวช. หรือเทียบเท่า คิดเป็นร้อยละ 2 ของกลุ่มตัวอย่างทั้งหมด กลุ่มที่สี่ คือกลุ่มที่จบการศึกษาในระดับอนุปริญญา/ปวส. หรือเทียบเท่า คิดเป็นร้อยละ 1 ของกลุ่มตัวอย่างทั้งหมด กลุ่มที่ห้าเป็นกลุ่มที่จบการศึกษาในระดับปริญญาตรี มีทั้งหมดร้อยละ 3 ของกลุ่มตัวอย่างทั้งหมด ที่เหลืออีกร้อยละ 9 ของกลุ่มตัวอย่างทั้งหมด คือ กลุ่มที่ไม่ได้รับการศึกษา

สถานภาพทางครอบครัวของกลุ่มตัวอย่างทั้งหมดพบว่า กลุ่มที่อยู่ในสถานภาพโสด มีทั้งหมดร้อยละ 7 กลุ่มที่อยู่ในสถานภาพสมรส มีทั้งหมดร้อยละ 67 กลุ่มที่อยู่ในสถานภาพหย่าร้าง หรือเลิกมีทั้งหมดร้อยละ 18 และสุดท้ายคือกลุ่มที่มีสถานภาพเป็นหม้าย (คู่สมรสเสียชีวิต) มีทั้งหมดร้อยละ 8 ของกลุ่มตัวอย่างทั้งหมด

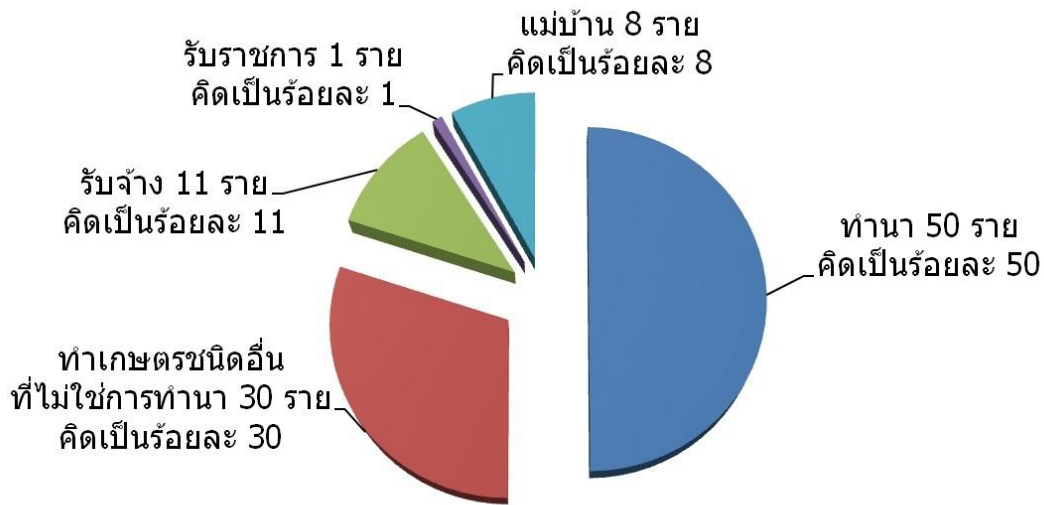
ข้อมูลสมาชิกครอบครัว พบว่ากลุ่มตัวอย่างมีสมาชิกอาศัยอยู่ประจำภายในครอบครัวเฉลี่ยครอบครัวละ 3-4 คน มีบุตรเฉลี่ยครอบครัวละ 1-2 คน และในจำนวนครอบครัวของกลุ่มตัวอย่างทั้งหมด โดยเฉลี่ยแล้วมีบุตรที่กำลังอยู่ในช่วงของการเข้ารับการศึกษาร้อยละ 1 คน ซึ่งแบ่งเป็นครอบครัวซึ่งมีบุตรที่กำลังศึกษาอยู่ร้อยละ 52 และครอบครัวซึ่งไม่มีบุตรที่กำลังศึกษาอยู่ร้อยละ 48 ของกลุ่มตัวอย่างทั้งหมด

การประกอบอาชีพ

อาชีพหลัก

หากแบ่งสัดส่วนอาชีพหลักของกลุ่มตัวอย่างออกเป็น 2 ประเภทหลัก คือ อาชีพเกษตรกร และอาชีพอื่นที่ไม่ใช่เกษตรกร จากการสำรวจข้อมูลพบว่า สัดส่วนครอบครัวของกลุ่มตัวอย่างที่ประกอบอาชีพเกษตรกรรมมีสัดส่วนร้อยละ 80 ของกลุ่มตัวอย่างทั้งหมด(ทั้งหมด 100 ครอบครัว) และที่เหลืออีกร้อยละ 20 คือครอบครัวที่ประกอบอาชีพหลักประเภทอื่นที่ไม่ใช่อาชีพเกษตรกรรม ซึ่งในรายละเอียดอาชีพหลัก สามารถจัดกลุ่มได้ตามแผนภูมิที่ 3.2

แผนภูมิที่ 3.2 แสดงสัดส่วนอาชีพหลักของกลุ่มตัวอย่าง อ.หันคา จ.ชัยนาท⁶



จากแผนภูมิที่ 3.2 จะเห็นว่ากลุ่มตัวอย่างมีอาชีพหลักอยู่ 5 ประเภท เรียงลำดับจากมากไปน้อย คือ กลุ่มแรกเป็นกลุ่มที่ประกอบอาชีพทำนาเป็นอาชีพหลัก เป็นกลุ่มใหญ่ที่สุดคิดเป็นร้อยละ 50 ของกลุ่มตัวอย่างทั้งหมด กลุ่มที่สองคือกลุ่มที่ประกอบอาชีพทำการเกษตรชนิดอื่นที่ไม่ใช่การทำนา เช่น ปลูกอ้อย มันสำปะหลัง เลี้ยงหมู กลุ่มนี้มีสัดส่วนร้อยละ 30 ของกลุ่มตัวอย่างทั้งหมด กลุ่มที่สามคือกลุ่มที่มีอาชีพรับจ้างเป็นอาชีพหลัก มีสัดส่วนร้อยละ 11 ของกลุ่มตัวอย่างทั้งหมด กลุ่มที่สี่คือกลุ่มที่มีอาชีพแม่บ้านเป็นอาชีพหลัก มีสัดส่วนร้อยละ 8 ของกลุ่มตัวอย่างทั้งหมด กลุ่มสุดท้ายคือกลุ่มที่ประกอบอาชีพรับราชการ คิดเป็นร้อยละ 1 ของกลุ่มตัวอย่างทั้งหมด

อาชีพเสริม

ด้านอาชีพเสริมของกลุ่มตัวอย่าง เมื่อแบ่งเป็น 2 ประเภทใหญ่ๆ คือ กลุ่มที่ประกอบอาชีพเสริมกับกลุ่มที่ไม่ประกอบอาชีพเสริมจะพบว่า สัดส่วนของกลุ่มที่ไม่ประกอบอาชีพเสริมคิดเป็นร้อยละ 30 ของกลุ่มตัวอย่างทั้งหมด และอีกร้อยละ 70 เป็นกลุ่มที่ประกอบอาชีพเสริม และทั้งสองกลุ่มนี้สามารถแบ่งให้เห็นในรายละเอียดของกลุ่มที่ประกอบอาชีพเสริมด้านต่างๆ ได้ตามแผนภูมิที่ 3.3 ด้านล่าง

แผนภูมิที่ 3.3 แสดงสัดส่วนการประกอบอาชีพเสริมของกลุ่มตัวอย่าง อ.หันคา จ.ชัยนาท⁷

⁶ แผนภูมิที่ 2 ประมวลผลจากโปรแกรม SPSS



จากแผนภูมิที่ 3.3 ด้านบน จะเห็นว่า มีกลุ่มที่ไม่ประกอบอาชีพเสริมคิดเป็นร้อยละ 30 ของกลุ่มตัวอย่างทั้งหมด (100 ครอบครัว) กลุ่มที่สองเป็นกลุ่มที่ประกอบอาชีพรับจ้างเป็นอาชีพเสริม ทั้งการรับจ้างในแปลงนา รับจ้างในไร่อ้อย รับจ้างในไร่มันสำปะหลัง เป็นต้น กลุ่มนี้มีสัดส่วนคิดเป็นร้อยละ 35 ของกลุ่มตัวอย่างทั้งหมด กลุ่มที่สามคือกลุ่มที่ทำเกษตรชนิดอื่นที่ไม่ใช่การทำนา เป็นอาชีพเสริม เช่น ปลูกอ้อย ปลูกมันสำปะหลัง กลุ่มนี้มีสัดส่วนคิดเป็นร้อยละ 19 ของกลุ่มตัวอย่างทั้งหมด กลุ่มที่สี่คือกลุ่มที่ทำนาเป็นอาชีพเสริม คิดเป็นร้อยละ 3 ของกลุ่มตัวอย่างทั้งหมด และกลุ่มสุดท้ายคือกลุ่มที่ประกอบอาชีพอื่นๆ นอกเหนือจากสี่กลุ่มต่างๆ ที่กล่าวมา เช่น ค้าขาย หาบเร่ ร้านค้าของชำ รับราชการ ธุรกิจบ้านเช่า กลุ่มนี้มีสัดส่วนคิดเป็นร้อยละ 13 ของกลุ่มตัวอย่างทั้งหมด

เศรษฐกิจครอบครัว

รายได้

จากข้อมูลการสำรวจเรื่องรายได้ของกลุ่มตัวอย่างทั้งหมด 100 ครอบครัว พบว่า กลุ่มตัวอย่างมีรายได้เฉลี่ยอยู่ที่ครอบครัวละ 210,139.50 บาทต่อปี⁷ เรียงลำดับจากกลุ่มที่มีสัดส่วน

⁷ แผนภูมิที่ 3 ประมวลผลจากโปรแกรม SPSS

⁸ ค่าเฉลี่ยรายได้ของครอบครัว 210,139.50 บาทต่อปี คำนวณจากยอดรายได้ จากแหล่งที่มาแต่ละแหล่งในแผนภูมิที่ 4 คูณด้วยจำนวนราย แล้วหารด้วยจำนวนครอบครัวของกลุ่มตัวอย่างทั้งหมด (100 ราย) เพื่อหาค่าเฉลี่ย (เช่น รายได้จากภาคเกษตรจะคำนวณ

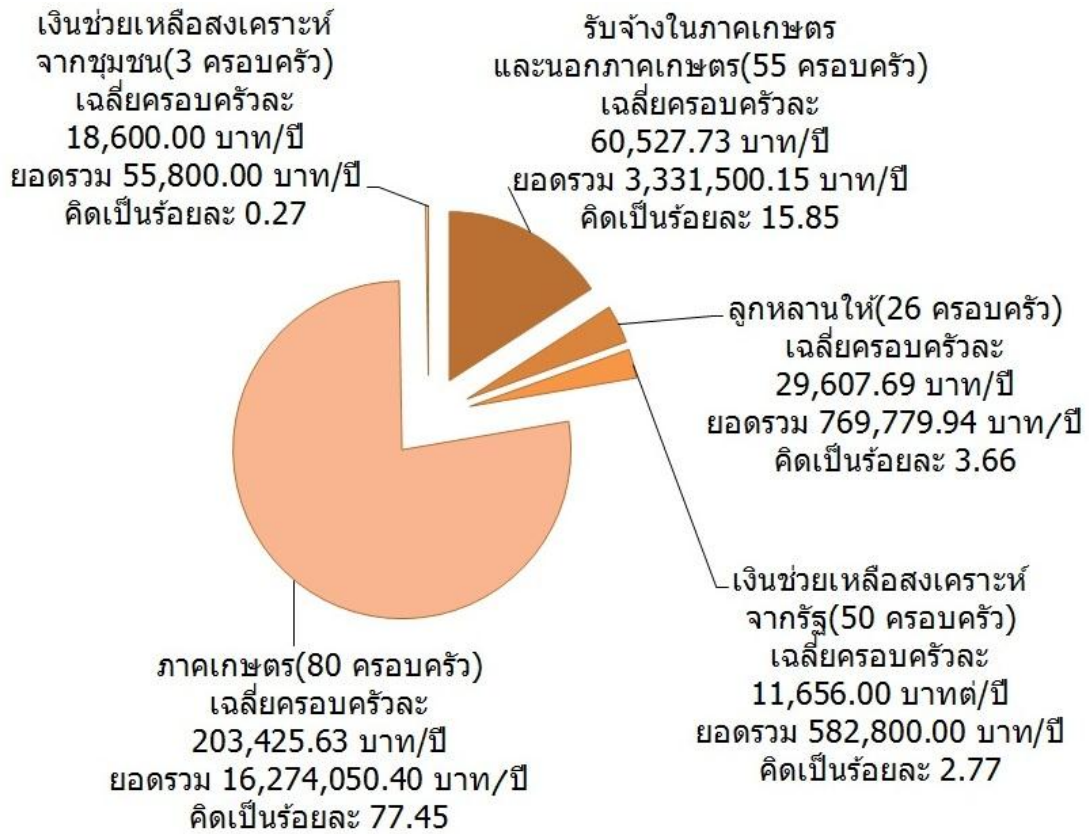
มากไปหาน้อยพบว่า กลุ่มตัวอย่างส่วนใหญ่/ ร้อยละ 24 มีรายได้มากกว่า 300,000 บาทต่อปี ลำดับที่สองเป็นกลุ่มที่มีรายได้ระหว่าง 50,000-100,000 บาทต่อปี คิดเป็นร้อยละ 22 ลำดับที่สามเป็นกลุ่มที่มีรายได้ระหว่าง 150,001-200,000 บาทต่อปีคิดเป็นร้อยละ 17 ลำดับที่สี่เป็นกลุ่มที่มีรายได้ระหว่าง 100,001-150,000 บาทต่อปี คิดเป็นร้อยละ 16 ลำดับที่ห้าเป็นกลุ่มที่มีรายได้ระหว่าง 200,001-250,000 บาทต่อปี คิดเป็นร้อยละ 11 ลำดับที่หกเป็นกลุ่มที่มีรายได้ระหว่าง 10,000-50,000 บาทต่อปี คิดเป็นร้อยละ 6 ลำดับสุดท้ายเป็นกลุ่มที่มีรายได้ระหว่าง 250,001-300,000 บาทต่อปี คิดเป็นร้อยละ 4 ครอบครัวที่มีรายได้สูงที่สุดในจำนวนทั้งหมดนั้น มีรายได้ อยู่ที่ 1,739,400 บาทต่อปี ผู้มีรายได้ต่ำที่สุดมีรายได้อยู่ที่ 20,000 บาทต่อปี

เมื่อสำรวจลึกไปถึงแหล่งที่มาของรายได้ พบว่า กลุ่มตัวอย่างทั้ง 100 ครอบครัว มีรายได้ จากแหล่งที่มา 5 แหล่งตามแผนภูมิที่ 3.4 ดังนี้

แผนภูมิที่ 3.4 แสดงสัดส่วนแหล่งรายได้ของกลุ่มตัวอย่าง อ.หันคา จ.ชัยนาท⁹

โดยใช้ตัวเลข 203,425.63 บาทต่อปี X 80 ราย =16,274,050.40 บาท แล้วนำตัวเลข 16,274,050.40 บาท มาหารด้วยจำนวนกลุ่มตัวอย่างทั้งหมด 100 ราย จะได้ตัวเลขของรายได้เฉลี่ยจากภาคเกษตรครอบครัวละ 162,740.50 บาทต่อปี) แล้วนำตัวเลขที่ได้จากแต่ละแหล่งมารวมกัน จะได้ยอดตัวเลข 210,139.50 บาท

⁹ แผนภูมิที่ 4 ประมวลผลโดยใช้โปรแกรม SPSS และ Excel



จากแผนภูมิที่ 3.4 จะเห็นว่า แหล่งที่มาของรายได้ของกลุ่มตัวอย่างมีที่มาอยู่ 5 แหล่งคือ แหล่งที่ 1 รายได้จากภาคเกษตร แหล่งที่ 2 รายได้จากการรับจ้างทั้งในภาคเกษตรและนอกภาคเกษตร แหล่งที่ 3 รายได้ที่ลูกหลานให้ แหล่งที่ 4 รายได้ที่มาจากเงินช่วยเหลือสงเคราะห์จากรัฐ แหล่งที่ 5 รายได้ที่มาจากเงินช่วยเหลือสงเคราะห์จากชุมชน และทั้ง 5 แหล่งนี้กล่าวในรายละเอียดได้ดังนี้

แหล่งที่ 1 รายได้จากภาคเกษตร มีกลุ่มตัวอย่างที่มีรายได้จากแหล่งนี้ทั้งสิ้น 80 ครัวเรือน เฉลี่ยรายได้ครัวเรือนละ 203,425.63 บาทต่อปี คิดเป็นยอดรายได้รวมกันทั้งสิ้น 16,274,050.40 บาทต่อปี คิดเป็นร้อยละ 77.45 ของยอดรวมจากแหล่งรายได้ทั้งหมด 5 แหล่ง

แหล่งที่ 2 คือกลุ่มตัวอย่างที่มีรายได้จากการรับจ้างทั้งในภาคเกษตรและนอกภาคเกษตร มีทั้งหมด 55 ครัวเรือน เฉลี่ยรายได้ครัวเรือนละ 60,527.73 บาทต่อปี คิดเป็นยอดรายได้รวมกันทั้งสิ้น 3,331,500.15 บาทต่อปี คิดเป็นร้อยละ 15.85 ของยอดรวมจากแหล่งรายได้ทั้งหมด 5 แหล่ง

แหล่งที่ 3 รายได้ที่ถูกหลานให้ มีทั้งหมด 26 ครอบครัว เฉลี่ยรายได้ครอบครัวละ 29,607.69 บาทต่อปี คิดเป็นยอดรายได้รวมกันทั้งสิ้น 769,799.94 บาทต่อปี คิดเป็นร้อยละ 3.66 ของยอดรวมจากแหล่งรายได้ทั้งหมด 5 แหล่ง

แหล่งที่ 4 รายได้ที่มาจากเงินช่วยเหลือสงเคราะห์จากรัฐ มีทั้งหมด 50 ครอบครัว เฉลี่ยรายได้ครอบครัวละ 11,656.00 บาทต่อปี คิดเป็นยอดรายได้รวมกันทั้งสิ้น 582,800.00 บาทต่อปี คิดเป็นร้อยละ 2.77 ของยอดรวมจากแหล่งรายได้ทั้งหมด 5 แหล่ง

แหล่งที่ 5 รายได้ที่มาจากเงินช่วยเหลือสงเคราะห์จากชุมชน มีทั้งหมด 3 ครอบครัว เฉลี่ยรายได้ครอบครัวละ 18,600.00 บาทต่อปี คิดเป็นยอดรายได้รวมกันทั้งสิ้น 55,800.00 บาทต่อปี คิดเป็นร้อยละ 0.27 ของยอดรวมจากแหล่งรายได้ทั้งหมด 5 แหล่ง

ค่าใช้จ่าย

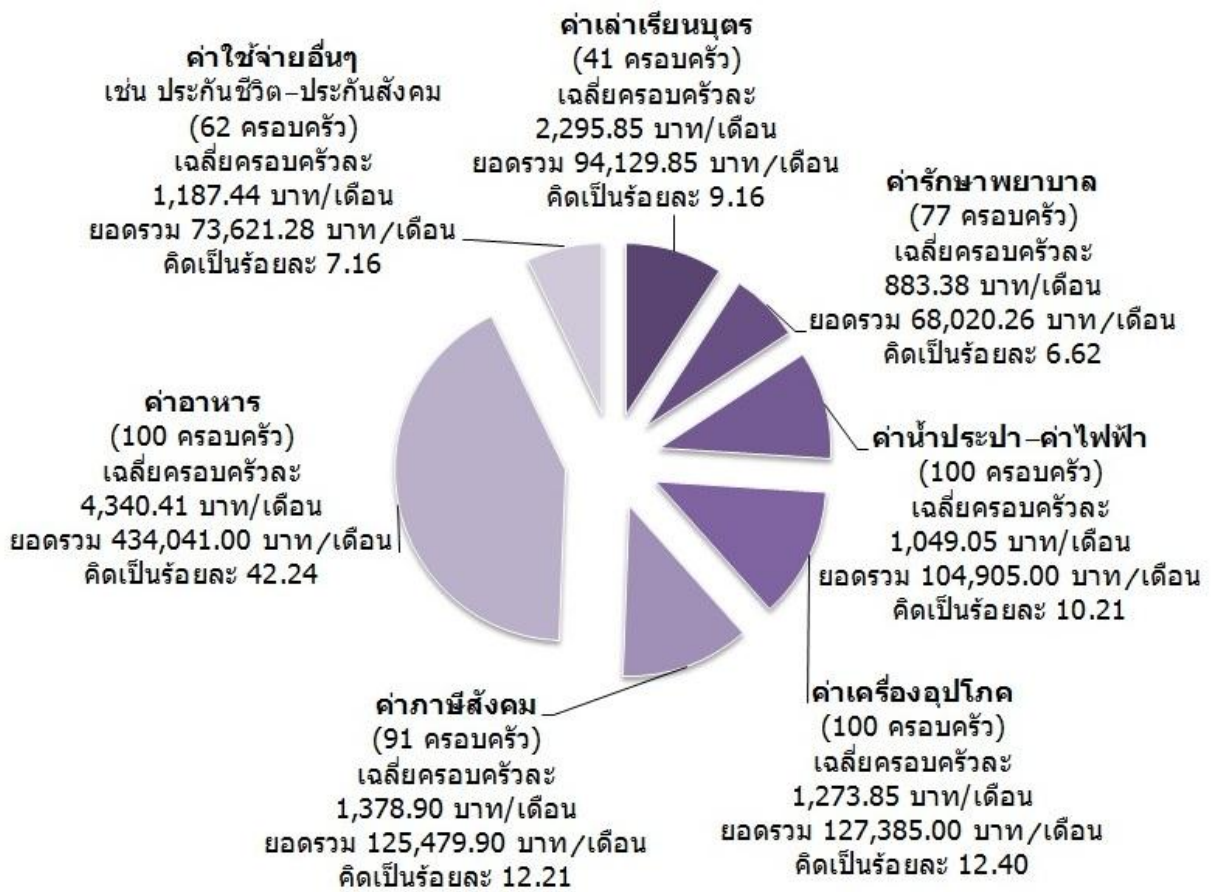
จากการประเมินค่าใช้จ่ายภายในครัวเรือนต่อปีของกลุ่มตัวอย่าง 100 ครัวเรือน พบว่าครอบครัวที่มีรายจ่ายสูงสุดอยู่ที่ 450,000 บาทต่อปี ครอบครัวที่มีรายจ่ายต่ำสุดอยู่ที่ 18,000 บาทต่อปี มีตัวเลขเฉลี่ยค่าใช้จ่ายรายครัวเรือน(ไม่รวมค่าใช้จ่ายในการลงทุนด้านการเกษตร) อยู่ที่ 123,309.84 บาทต่อปี¹⁰ ซึ่งเมื่อรวมค่าใช้จ่ายภายในครัวเรือน กับค่าใช้จ่ายในหมวดของการลงทุนด้านการเกษตรซึ่งเฉลี่ยอยู่ที่ครอบครัวละ 110,396.84 บาทต่อปี¹¹ พบว่า กลุ่มตัวอย่างทั้งหมดจะมีค่าใช้จ่ายเฉลี่ยครอบครัวละ 233,706.68 บาทต่อปี

ซึ่งเมื่อลงรายละเอียดโดยการแบ่งประเภทค่าใช้จ่ายในครัวเรือนออกเป็นประเภทต่างๆ จะสามารถแบ่งค่าใช้จ่ายได้เป็น 7 ประเภทหลัก ซึ่งแผนภูมิที่ 3.5 ในลำดับถัดไป จะแยกให้เห็นในรายละเอียดของค่าใช้จ่ายต่อเดือน

10 คำนวณโดยใช้โปรแกรม SPSS และ Excel

11 คำนวณจาก การนำตัวเลขค่าใช้จ่ายรวมในการลงทุนด้านการเกษตรของ 90 ครอบครัวที่มีการจ่ายจริงทั้งหมดรวมกันหารด้วยจำนวนกลุ่มตัวอย่างทั้งหมด(100 ครอบครัว) จะได้ค่าใช้จ่ายในหมวดของการลงทุนด้านการเกษตรเฉลี่ยต่อปี 110,396.84 บาทต่อครอบครัว

แผนภูมิที่ 3.5 แสดงประเภทค่าใช้จ่ายรายเดือนต่อครัวเรือน ของกลุ่มตัวอย่าง อ.หันคา จ.ชัยนาท¹²



จากแผนภูมิที่ 3.5 ด้านบน มีค่าใช้จ่ายหลักของกลุ่มตัวอย่างอยู่ 7 ประเภทคือ ค่าเช่าเรียนบุตร ค่ารักษาพยาบาล ค่าน้ำประปา-ค่าไฟฟ้า ค่าภาษีสังคัม ค่าอาหาร และค่าใช้จ่ายอื่นๆ เช่น ประกันชีวิต-ประกันสังคม ซึ่งเมื่อเรียงลำดับค่าใช้จ่ายรายเดือนที่เป็นยอดรวม จากมากไปน้อย จะได้รายละเอียดดังนี้

ค่าอาหาร ซึ่งทุกครอบครัวจะต้องจ่ายทุกๆเดือน เฉลี่ยครอบครัวละ 4,340.41 บาทต่อเดือน มียอดรวมทั้งสิ้น 434,041.00 บาทต่อเดือน และคิดเป็นสัดส่วนร้อยละ 42.24 ของยอดรวมค่าใช้จ่ายทั้ง 7 ประเภท

¹² แผนภูมิที่ 5 ประมวลผลจากโปรแกรม SPSS และ Excel / เป็นค่าใช้จ่ายในครัวเรือน ที่ไม่ได้รวมค่าใช้จ่ายในการลงทุนภาคเกษตร

ค่าเครื่องอุปโภค เป็นค่าใช้จ่ายที่ทุกครอบครัวต้องจ่ายทุก ๆ เดือนเช่นกัน เฉลี่ยครอบครัว ละ 1,273.85 บาทต่อเดือน มียอดรวมทั้งสิ้น 127,385.00 บาทต่อเดือน และคิดเป็นสัดส่วนร้อยละ 12.40 ของยอดรวมค่าใช้จ่ายทั้ง 7 ประเภท

ค่าภาษีสังคม เช่น งานบวช งานแต่งงาน งานเลี้ยงฯ ซึ่งครอบครัวที่มีค่าใช้จ่ายประเภทนี้ มีทั้งหมด 91 ครอบครัว มีค่าใช้จ่ายเฉลี่ยครอบครัวละ 1,378.90 บาทต่อเดือน มียอดรวมทั้งสิ้น 125,479.90 บาทต่อเดือน และคิดเป็นสัดส่วนร้อยละ 12.21 ของยอดรวมค่าใช้จ่ายทั้ง 7 ประเภท

ค่าน้ำประปา-ค่าไฟฟ้า เป็นอีกค่าใช้จ่ายหนึ่งที่เกิดขึ้นในทุก ๆ ครอบครัว เฉลี่ยครอบครัว ละ 1,049.05 บาทต่อเดือน มียอดรวมทั้งสิ้น 104,905.00 บาทต่อเดือน และคิดเป็นสัดส่วนร้อยละ 10.21 ของยอดรวมค่าใช้จ่ายทั้ง 7 ประเภท

ค่าเล่าเรียนบุตร ครอบครัวที่มีค่าใช้จ่ายประเภทนี้มีทั้งหมด 41 ครอบครัว มีค่าใช้จ่าย เฉลี่ยครอบครัวละ 2,295.85 บาทต่อเดือน มียอดรวมทั้งสิ้น 94,129.85 บาทต่อเดือน และคิดเป็น สัดส่วนร้อยละ 9.16 ของยอดรวมค่าใช้จ่ายทั้ง 7 ประเภท

ค่าใช้จ่ายอื่น ๆ เช่น ประกันชีวิต ประกันสังคม ฯ ซึ่งมีกลุ่มตัวอย่างทั้งหมด 62 ครอบครัว ที่มีค่าใช้จ่ายประเภทนี้ คิดเฉลี่ยครอบครัวละ 1,187.41 บาทต่อเดือน มียอดรวมทั้งสิ้น 73,621.28 บาทต่อเดือน และคิดเป็นสัดส่วนร้อยละ 7.16 ของยอดรวมค่าใช้จ่ายทั้ง 7 ประเภท

ค่ารักษาพยาบาล จากกลุ่มตัวอย่างทั้งหมด มี 77 ครอบครัวที่มีค่าใช้จ่ายประเภทนี้ มี ตัวเลขเฉลี่ยอยู่ที่ครอบครัวละ 883.38 บาทต่อเดือน มียอดรวมทั้งสิ้น 68,020.26 บาทต่อเดือน และคิดเป็นสัดส่วนร้อยละ 6.62 ของยอดรวมค่าใช้จ่ายทั้ง 7 ประเภท

เมื่อประเมินยอดรวมตัวเลขของค่าใช้จ่ายแต่ละประเภท ซึ่งนำมารวมกันทั้งหมดจะได้ ค่าใช้จ่ายรวมทั้งสิ้น 1,027,582.29 บาทต่อเดือน คิดเฉลี่ยได้ครอบครัวละ 10,275.82¹³ บาทต่อ เดือน หรือเฉลี่ยครอบครัวละ 123,309.84 บาทต่อปี¹⁴

เมื่อพิจารณาค่าใช้จ่ายทั้งหมด 7 ประเภทนี้แล้วจะพบว่า ค่าใช้จ่ายที่มีสัดส่วนมากที่สุดคือ ค่าใช้จ่ายที่เป็นค่าอาหารซึ่งมีสัดส่วนสูงถึงร้อยละ 42.24 ของประเภทค่าใช้จ่ายทั้งหมด และเมื่อลง

13 จำนวนจากยอดรวม 1,027,582.29 บาทต่อเดือน หากด้วยกลุ่มตัวอย่าง ทั้งหมด 100 ครอบครัว จะได้ตัวเลขเท่ากับ 10,275.82 บาท ต่อเดือนต่อครอบครัว

14 ยังไม่รวมค่าใช้จ่ายในหมวดของการลงทุนด้านการเกษตรซึ่งเฉลี่ยอยู่ที่ครอบครัวละ 127,013.45 บาทต่อปี

ในรายละเอียดการพึ่งพาตัวเองด้านอาหารของกลุ่มตัวอย่างทั้งหมด จะเห็นในรายละเอียดตามตารางที่ 3.1

ตารางที่ 3.1 แสดงระดับการพึ่งตนเองด้านอาหารของกลุ่มตัวอย่าง อ.หันคา จ.ชัยนาท¹⁵ ทั้งหมด 100 ครอบครัว

ประเภทอาหาร	ระดับของการซื้อ (ร้อยละ)			
	มาก	ปานกลาง	น้อย	ไม่ซื้อ
ข้าวสาร	33	40	6	21
เนื้อสัตว์	16	70	14	0
ผัก	17	47	30	6
ผลไม้	7	64	28	1
กับข้าวปรุงสำเร็จ	4	34	40	22
อาหารสำเร็จรูป	2	28	56	14
เครื่องปรุง	2	28	56	14

จากตารางที่ 3.1 แสดงให้เห็นว่า กลุ่มตัวอย่างมีระดับของการซื้อหรือพึ่งพาอาหารจากภายนอกที่ค่อนข้างโน้มเอียงไปในระดับที่มาก 4 ประเภท คือ ข้าวสาร เนื้อสัตว์ ผัก และผลไม้ โดยลำดับแรกคือ ข้าวสาร มีกลุ่มตัวอย่างร้อยละ 33 มีการซื้อหรือพึ่งพาจากภายนอกในระดับที่มาก ร้อยละ 40 มีการพึ่งพาจากภายนอกในระดับปานกลาง ลำดับต่อมาคือ เนื้อสัตว์ กลุ่มตัวอย่างร้อยละ 70 ซึ่งเป็นกลุ่มตัวอย่างส่วนใหญ่ พึ่งพาภายนอกในระดับปานกลาง ลำดับต่อมาคือ ผัก กลุ่มตัวอย่างส่วนใหญ่/ร้อยละ 47 มีการซื้อหรือพึ่งพาจากภายนอกในระดับปานกลาง ร้อยละ 17 พึ่งพาภายนอกในระดับที่มาก และร้อยละ 30 พึ่งพาภายนอกในระดับที่น้อย สุดท้ายคือ ผลไม้ กลุ่มตัวอย่างส่วนใหญ่/ร้อยละ 64 มีการซื้อหรือพึ่งพาจากภายนอกในระดับปานกลาง และร้อยละ 28 มีการพึ่งพาภายนอกในระดับที่น้อย ส่วนประเภทอาหารที่เหลืออีก 3 อย่างคือ กับข้าวปรุงสำเร็จ อาหารสำเร็จรูป และเครื่องปรุงนั้น ในภาพรวมแล้ว มีการซื้อหรือพึ่งพาภายนอกค่อนข้างไปในระดับที่น้อยหรือไม่ซื้อเลย

¹⁵ จำนวนด้วยโปรแกรม SPSS / ตัวเลขจุดทศนิยมที่คลาดเคลื่อนเป็นผลมาจากการคำนวณของโปรแกรม

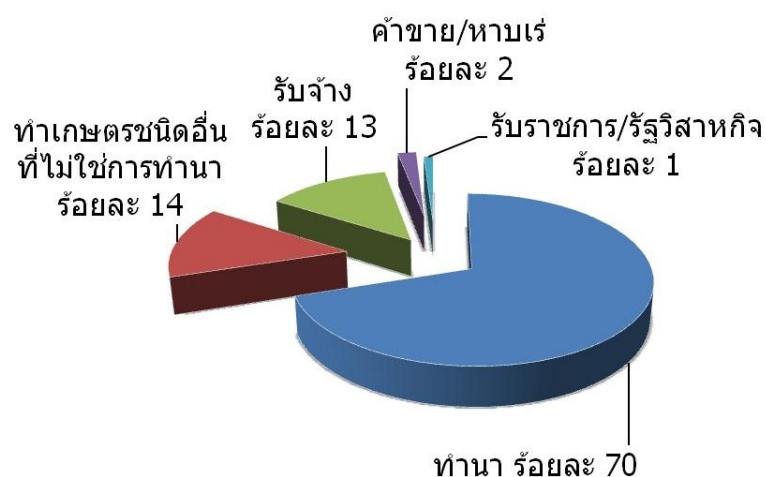
เปลี่ยนผ่านอาชีพจากรุ่นสู่รุ่น

ผลจากการสำรวจข้อมูลของกลุ่มตัวอย่างทั้งหมด 100 ครอบครัวพบว่า มีครอบครัวที่ไม่มีสมาชิกประกอบอาชีพเกษตรกรรมเลยร้อยละ 12 และมีครอบครัวที่มีสมาชิกประกอบอาชีพเกษตรกรรมอยู่ในปัจจุบันร้อยละ 82 ซึ่งใน 82 ครอบครัวนี้มีสมาชิกประกอบอาชีพเกษตรกรรมเฉลี่ยครอบครัวละ 1-2 คน และส่วนใหญ่/ร้อยละ 37 มีสมาชิกที่ประกอบอาชีพเกษตรกรรมครอบครัวละ 2 คน มีครอบครัวที่มีสมาชิกทำอาชีพเกษตรสูงที่สุด 5 คน คิดเป็นร้อยละ 1

ในครอบครัวของกลุ่มตัวอย่างทั้งหมด มีครอบครัวที่ไม่มีสมาชิกทำงานหารายได้ให้กับครอบครัวร้อยละ 4 และมีครอบครัวที่มีสมาชิกทำงานหารายได้ให้กับครอบครัวร้อยละ 96 กลุ่มตัวอย่างส่วนใหญ่/ร้อยละ 46 มีสมาชิกทำงานหารายได้ครอบครัวละ 2 คน ลำดับต่อมาคือ ร้อยละ 25 มีสมาชิกในครอบครัวที่ทำงานหารายได้ 3 คน ลำดับต่อมา คือ ร้อยละ 18 มีสมาชิกในครอบครัวที่ทำงานหารายได้ 1 คน อีกร้อยละ 7 คือครอบครัวที่มีสมาชิกทำงานหารายได้ 4 คน ตัวเลขเฉลี่ยของครอบครัวกลุ่มตัวอย่าง มีสมาชิกทำงานหารายได้เฉลี่ยครอบครัวละไม่ต่ำกว่า 2 คน

การประกอบอาชีพซึ่งเป็นอาชีพหลักในรุ่นของพ่อแม่ของกลุ่มตัวอย่างทั้งหมดพบว่า อาชีพหลักส่วนใหญ่ของรุ่นพ่อแม่คือการประกอบอาชีพเกษตรกรรม คิดเป็นร้อยละ 84 ของกลุ่มตัวอย่างทั้งหมด และร้อยละ 16 ประกอบอาชีพอื่นที่ไม่ใช่การทำเกษตร ซึ่งมีรายละเอียดดังแผนภูมิที่ 3.6

แผนภูมิที่ 3.6 แสดงสัดส่วนอาชีพหลักในรุ่นพ่อแม่ของกลุ่มตัวอย่าง อ.หันคา จ.ชัยนาท



จากแผนภูมิที่ 3.6 แสดงให้เห็นว่า อาชีพหลักของรุ่นพ่อแม่ของกลุ่มตัวอย่างส่วนใหญ่คือ การทำนา คิดเป็นร้อยละ 70 ของกลุ่มตัวอย่างทั้งหมด รองลงมาคือ การทำการเกษตรชนิดอื่นที่ไม่ใช่การทำนา เช่น การทำปลูกอ้อย การปลูกมันสำปะหลัง คิดเป็นร้อยละ 14 ของกลุ่มตัวอย่างทั้งหมด ลำดับที่สาม มีอาชีพหลักในการรับจ้าง ซึ่งส่วนใหญ่เป็นการรับจ้างในแปลงเกษตร โดยเฉพาะการรับจ้างในแปลงนา คิดเป็นร้อยละ 13 ของกลุ่มตัวอย่างทั้งหมด ลำดับที่สี่ มีอาชีพหลักคือการค้าขาย/หาบเร่ คิดเป็นร้อยละ 2 ของกลุ่มตัวอย่างทั้งหมด ลำดับสุดท้ายคือกลุ่มที่มีอาชีพรับราชการ/รัฐวิสาหกิจ เป็นอาชีพหลัก คิดเป็นร้อยละ 1

สำหรับการเพิ่มและลดขนาดลงของครอบครัวที่ประกอบอาชีพหลักประเภทต่างๆ พบ สัดส่วนดังตารางที่ 3.2

ตารางที่ 3.2 เปรียบเทียบการประกอบอาชีพหลักระหว่างรุ่นพ่อแม่กับรุ่นปัจจุบัน ของกลุ่มตัวอย่าง อ.หันคา จ.ชัยนา

อาชีพหลัก	รุ่นพ่อแม่ (ร้อยละ)	รุ่นปัจจุบัน (ร้อยละ)
ทำนา	70	50
ทำเกษตรชนิดอื่น(ที่ไม่ใช่การทำนา)	14	30
รับจ้าง(ทั้งในและนอกภาคเกษตร)	13	11
รับราชการ/ รัฐวิสาหกิจ	1	1
ค้าขาย/หาบเร่	2	-
แม่บ้าน	-	8
รวม	100	100

จากตารางที่ 3.2 แสดงให้เห็นว่า สมัยพ่อแม่ที่ทำนาคืออาชีพหลักร้อยละ 70 ของกลุ่มตัวอย่างทั้งหมด ปัจจุบันเหลือร้อยละ 50 ของกลุ่มตัวอย่างทั้งหมด อาชีพต่อมาคืออาชีพทำการเกษตรชนิดอื่นที่ไม่ใช่การทำนา จากรุ่นพ่อแม่ที่เคยมีการประกอบอาชีพนี้ร้อยละ 14 ปัจจุบันเพิ่มขึ้นเป็นร้อยละ 30 ของกลุ่มตัวอย่างทั้งหมด อาชีพที่สามคือ อาชีพรับจ้าง(ทั้งในและนอกภาคเกษตร) ในสมัยรุ่นพ่อแม่มีครอบครัวที่เคยประกอบอาชีพนี้ร้อยละ 13 ของกลุ่มตัวอย่างทั้งหมด ปัจจุบันลดลงเหลือร้อยละ 11 ของกลุ่มตัวอย่างทั้งหมด อาชีพที่สี่คืออาชีพรับราชการ ทั้งในรุ่นพ่อแม่และรุ่นปัจจุบันยังมีสัดส่วนการประกอบอาชีพเท่าเดิมคือร้อยละ 1 อาชีพที่ห้า คืออาชีพ

ค้ำขาย/หาบเร่ ที่ในสมัยรุ่นพ่อแม่มีผู้ประกอบอาชีพนี้เป็นอาชีพหลักร้อยละ 2 ของกลุ่มตัวอย่างทั้งหมด แต่ในยุคปัจจุบันในกลุ่มตัวอย่างทั้งหมด ไม่มีผู้ประกอบอาชีพนี้เป็นอาชีพหลัก ส่วนอาชีพสุดท้ายคืออาชีพแม่บ้าน ซึ่งในสมัยรุ่นพ่อแม่ของกลุ่มตัวอย่างทั้งหมดไม่มีครอบครัวไหนประกอบอาชีพนี้เลย ขณะที่ปัจจุบันมีกลุ่มตัวอย่างที่ประกอบอาชีพแม่บ้านร้อยละ 8 ของกลุ่มตัวอย่างทั้งหมด

ส่วนการปรับเปลี่ยนอาชีพในช่วงก่อนและหลังการเข้าเป็นสมาชิกของกองทุนฟื้นฟูและพัฒนาเกษตรกร(กฟก.) พบว่า มีกลุ่มตัวอย่างที่ไม่มีการปรับเปลี่ยนอาชีพของตนเองร้อยละ 76 (76 ราย) และมีกลุ่มตัวอย่างที่ได้ปรับเปลี่ยนอาชีพของตัวร้อยละ 24 (24 ราย) หรือประมาณ 1 ใน 4 ของกลุ่มตัวอย่างทั้งหมด 100 ครอบครัว

จากจำนวนผู้ที่ปรับเปลี่ยนอาชีพทั้งหมดจำนวน 24 ราย มีเหตุผลของการปรับเปลี่ยนอาชีพ 6 เหตุผล คือ มีผู้ให้เหตุผลว่าปรับเปลี่ยนด้วยเหตุของภาระหนี้สินจำนวน 14 ราย มีผู้ให้เหตุผลว่าปรับเปลี่ยนเนื่องจากมีรายได้ไม่เพียงพอจำนวน 14 ราย มีผู้ให้เหตุผลว่าปรับเปลี่ยนเนื่องจากสุขภาพไม่เอื้ออำนวยต่อการประกอบอาชีพเดิมจำนวน 4 ราย มีผู้ให้เหตุผลว่าปรับเปลี่ยนเนื่องจากผลผลิตตกต่ำจำนวน 3 ราย มีผู้ให้เหตุผลว่าปรับเปลี่ยนเนื่องจากย้ายที่อยู่อาศัยจำนวน 2 ราย และมีผู้ให้เหตุผลว่าเปลี่ยนเนื่องจากไม่มีที่ดินทำการผลิตจำนวน 2 ราย

3.2 การผลิต การลงทุน

อาชีพของกลุ่มตัวอย่างแบ่งออกเป็น 2 กลุ่มใหญ่ๆ คือ กลุ่มที่ประกอบอาชีพเกษตรกรรมกับกลุ่มที่ไม่ได้ประกอบอาชีพเกษตรกรรม จากผลการสำรวจข้อมูลของกลุ่มตัวอย่างทั้งหมด 100 ครอบครัวพบว่า ร้อยละ 90 เป็นครอบครัวที่ประกอบอาชีพเกษตรกรรม ทั้งครอบครัวที่ทำเกษตรเป็นอาชีพหลักและครอบครัวที่ทำเกษตรเป็นชีพเสริม อีกร้อยละ 10 เป็นครอบครัวที่ไม่ได้ประกอบอาชีพเกษตรกรรม

อาชีพเกษตรกรรมของเกษตรกร อ.หันคา จ.ชัยนาท มี 4 ประเภทหลักๆ คือ ทำนา ทำไร่ ไม้ล้มลุก ไร่ผลไม้ และเลี้ยงหมู แต่นอกจากการทำเกษตร 4 ชนิดหลักนี้แล้ว ยังมีการทำเกษตรชนิดอื่นอีกด้วย เช่น เลี้ยงปลา ปลูกหน่อไม้ ปลูกดอกมะลิ ซึ่งในระยะ 1 รอบปีที่ผ่านมา

พบว่า การลงทุนด้านการเกษตร เฉพาะครอบครัวของกลุ่มตัวอย่างที่ทำเกษตร 90 ราย มียอดเงินของการลงทุนด้านการเกษตร รวมกันเฉลี่ย 122,663.15 บาทต่อครอบครัว¹⁶

เพื่อให้เห็นรายละเอียดค่าใช้จ่ายของการลงทุนด้านการเกษตรทั้งหมด จะนำเสนอข้อมูลให้เห็นในตารางที่ 3.3

¹⁶ ตัวเลข 122,663.15 บาท คือตัวเลขเฉลี่ยของการลงทุนด้านการเกษตรของ 90 ครอบครัวที่ทำเกษตรเท่านั้น / แต่ถ้าเอาตัวเลขยอดรวมของการลงทุนด้านการเกษตรทั้งหมดหารด้วยจำนวนกลุ่มตัวอย่างทั้งหมด 100 ครอบครัว จะได้ตัวเลขเฉลี่ยของค่าใช้จ่ายในการลงทุนด้านการเกษตรครอบครัวละ 110,396.84 บาทต่อปี

ตารางที่ 3.3 ค่าใช้จ่ายในการลงทุนด้านการเกษตรเฉลี่ยต่อครัวเรือน ของกลุ่มตัวอย่างที่ทำเกษตร(90 ครอบครั้ว) อ.หันคา จ.ชัยนาท¹⁷

ลำดับ ที่	ประเภทค่าใช้จ่าย	ค่าใช้จ่ายจากการทำนา (บาท)		ค่าใช้จ่ายจากการทำเกษตรชนิดอื่น ที่ไม่ใช่การทำนา (บาท)		รวม ¹⁸	ร้อยละ
		ค่าใช้จ่ายเฉลี่ย ต่อครอบครั้ว เฉพาะ ครอบครั้วที่มี การจ่ายจริง	ค่าใช้จ่ายเฉลี่ย ต่อครอบครั้ว/ ทั้งหมด 90 ครอบครั้วที่ทำ เกษตร ¹⁹	ค่าใช้จ่ายเฉลี่ย ต่อครอบครั้ว เฉพาะครอบครั้ว ที่มีการจ่ายจริง	ค่าใช้จ่ายเฉลี่ย ต่อครอบครั้ว/ ทั้งหมด 90 ครอบครั้วที่ทำ เกษตร ²⁰		
1	ค่าเช่าที่ดิน	65,500.00	18,194.44	25,428.57	1,977.78	20,172.22	16.44
2	ค่าปุ๋ย	23,830.00	15,357.11	25,386.97	9,308.56	24,665.67	20.11
3	ค่าสารกำจัดศัตรูพืช	8,600.19	5,160.11	12,652.19	4,498.56	9,658.67	7.87
4	ค่าเมล็ดพันธุ์	11,547.67	5,517.22	73,828.13	13,125.00	18,642.22	15.20
5	ค่าพันธุ์สัตว์	0.00	0.00	9,900.00	550.00	550.00	0.45
6	ค่าไถตะ (ไถครั้งแรก)	5,716.90	3,684.22	9,593.94	3,517.78	7,202.00	5.87
7	ค่าไถพรวน (ไถครั้งที่ 2)	5,174.34	3,047.11	9,593.94	3,517.78	6,564.89	5.35

¹⁷ คำนวณด้วยโปรแกรม SPSS และ Excel

¹⁸ คำนวณจากค่าใช้จ่ายจากการทำนา เฉลี่ยต่อครัวเรือน + ค่าใช้จ่ายจากการทำเกษตรชนิดอื่นที่ไม่ใช่การทำนาฯ เฉลี่ยต่อครัวเรือน

¹⁹ คำนวณจากยอดรวมของค่าใช้จ่ายทุกครอบครั้ว ที่มีค่าใช้จ่ายประเภทนั้นๆ แล้วหารด้วยจำนวนครอบครั้วกลุ่มตัวอย่างที่ทำเกษตรทั้งหมด(90 ครอบครั้ว)

²⁰ คำนวณจากยอดรวมของค่าใช้จ่ายทุกครอบครั้ว ที่มีค่าใช้จ่ายประเภทนั้นๆ แล้วหารด้วยจำนวนครอบครั้วกลุ่มตัวอย่างที่ทำเกษตรทั้งหมด(90 ครอบครั้ว)

8	ค่าจ้างฉีดพ่นยา	4,213.18	2,059.78	7,328.08	2,117.00	4,176.78	3.40
9	ค่าหว่าน/ ค่าจ้างปลูก	2,243.44	797.67	18,977.59	6,115.00	6,912.67	5.64
10	ค่าจ้างใส่ปุ๋ย	2,353.67	784.56	4,028.24	760.89	1,545.45	1.26
11	ค่าจ้างตัดข้าวดีด	4,391.67	585.56	0.00	0.00	585.56	0.48
12	ค่าเก็บเกี่ยวผลผลิต	5,205.70	3,296.94	22,405.20	5,476.83	8,773.77	7.15
13	ค่าขนผลผลิตไปขาย	5,205.70	3,296.94	13,420.00	3,131.33	6,428.28	5.24
14	ค่าน้ำมัน	2,690.00	1,554.22	0.00	0.00	1,554.22	1.27
15	ค่าอาหารคนงานและเครื่องดื่ม	2,976.19	694.44	0.00	0.00	694.44	0.57
16	อื่นๆ เช่น ค่าน้ำมัน/ค่าอาหารคนงาน	5,666.19	1,510.98	22,690.00	3,025.33	4,536.32	3.70
	รวม		65,541.32		57,121.83	122,663.15	100.00

พิจารณาจากตารางที่ 3.3 ด้านบนจะเห็นว่า ค่าใช้จ่ายในการลงทุนด้านการเกษตรของครอบครัวกลุ่มตัวอย่างมี 2 ประเภทใหญ่ๆ คือ ค่าใช้จ่ายสำหรับการลงทุนทำนาเฉลี่ยครอบครัวละ 65,541.32 บาทต่อปี กับค่าใช้จ่ายสำหรับการลงทุนด้านการเกษตรชนิดอื่นที่ไม่ใช่การทำนา(อ้อย มันสำปะหลัง เลี้ยงหมู และอื่นๆ ดังกล่าวข้างต้น) เฉลี่ยอยู่ที่ครอบครัวละ 57,121.83 บาทต่อปี ซึ่งเมื่อนำตัวเลขการลงทุนทั้งสองประเภทรวมกัน จะได้ตัวเลขเฉลี่ยของครอบครัวเกษตรกรที่ได้ลงทุนทำการเกษตรในระยะ 1 ปีเฉลี่ยครอบครัวละ 122,663.15 บาท

หากพิจารณาในปพลิเคชันจะพบว่า 3 ลำดับแรกที่มีสัดส่วนของค่าใช้จ่ายที่สูงกระโดดห่างจากค่าใช้จ่ายประเภทอื่นๆ คือ ลำดับที่ 1 ค่าปุ๋ย มีตัวเลขเฉลี่ยอยู่ที่ครอปครัวละ 24,665.67 บาทต่อปี คิดเป็นร้อยละ 20.11 ของค่าใช้จ่ายในการลงทุนด้านการเกษตรทั้งหมด ลำดับที่ 2 คือ ค่าเช่าที่ดิน มีตัวเลขเฉลี่ยอยู่ที่ครอปครัวละ 20,172.22 บาทต่อปี คิดเป็นร้อยละ 16.44 ของค่าใช้จ่ายในการลงทุนด้านการเกษตรทั้งหมด ลำดับที่ 3 คือ ค่าเมล็ดพันธุ์ มีตัวเลขเฉลี่ยอยู่ที่ครอปครัวละ 18,642.22 บาทต่อปี คิดเป็นร้อยละ 15.20 ของค่าใช้จ่ายในการลงทุนด้านการเกษตรทั้งหมด

ต้นทุนการทำนา

ชวานากลุ่มตัวอย่างส่วนใหญ่แล้วทำนาปีละ 2 รอบ ซึ่งผลจากการสำรวจข้อมูลพบว่า กลุ่มตัวอย่างต้องจ่ายค่าต้นทุนการผลิตสำหรับการทำนาเฉลี่ยครอปครัวละ 149,648.65 บาทต่อปี คิดเป็น 74,824.33 บาท/ ครอบครั้ว/ 1 รอบการผลิต ซึ่งมีรายละเอียดค่าใช้จ่ายจะแสดงให้เห็นในตารางที่ 3.4

ตารางที่ 3.4 ต้นทุนการทำนา ของกลุ่มตัวอย่าง อ.หันคา จ.ชัยนาท²¹

ลำดับที่	ประเภทค่าใช้จ่าย	ค่าใช้จ่ายในการลงทุน 1 ปี/ทำนา 2 รอบ (บาท)	ค่าใช้จ่ายต่อไร่ต่อรอบการผลิต/1 ครั้ง (บาท)	สัดส่วนร้อยละ (%)
1	ค่าเช่าที่ดิน	65,500.00	2,101.25	40.61
2	ค่าปุ๋ย	23,830.00	768.54	14.85
3	ค่าสารกำจัดศัตรูพืช	8,600.19	322.25	6.23
4	ค่าเมล็ดพันธุ์	11,547.67	484.38	9.36
5	ค่าไถตะ (ไถครั้งแรก)	5,716.90	241.40	4.67
6	ค่าไถพรวน (ไถครั้งที่ 2)	5,174.34	204.80	3.96
7	ค่าจ้างฉีดพ่นยา	4,213.18	138.59	2.68
8	ค่าหว่าน/ ค่าจ้างปลูก	2,243.44	72.02	1.39
9	ค่าจ้างใส่ปุ๋ย	2,353.67	93.18	1.80
10	ค่าจ้างตัดข้าวดีด	4,391.67	123.30	2.38
11	ค่าเก็บเกี่ยวผลผลิต	5,205.70	401.29	7.76
12	ค่าขนผลผลิตไปขาย	5,205.70	116.53	2.25

²¹ *คำนวณด้วยโปรแกรม SPSS และ Excel*

13	อื่นๆ	5,666.19	106.67	2.06
	รวม	149,648.65	5,174.20	100

จากข้อมูลตามตารางที่ 3.4 แสดงให้เห็นว่า ต้นทุนค่าใช้จ่ายในการลงทุนทำนาใน 1 รอบปี (ทำนา 2 รอบ) เฉลี่ยอยู่ที่ 146,648.65 บาทต่อครอบครัว โดยค่าใช้จ่ายที่มีสัดส่วนสูงที่สุดคือค่าเช่าที่ดิน รองลงมาเป็นค่าปุ๋ย ค่าเมล็ดพันธุ์ ค่าเก็บเกี่ยวผลผลิต ค่ายากำจัดศัตรูพืช และค่าใช้จ่ายอื่นๆ ไล่เป็นลำดับไปตามตาราง

เมื่อเปรียบเทียบสัดส่วนค่าใช้จ่ายในการลงทุนทำนาใน 1 ฤดูกาลผลิตต่อไร่แล้ว จะพบว่า ค่าใช้จ่ายรวมสำหรับการลงทุนเฉลี่ยอยู่ที่ 5,174.20 บาทต่อไร่ และเมื่อเรียงลำดับสัดส่วนค่าใช้จ่ายที่เกิดขึ้นทั้งหมดแล้วจะพบว่า ลำดับที่ 1 คือค่าเช่าที่ดินซึ่งเป็นค่าใช้จ่ายที่มีสัดส่วนสูงที่สุดเมื่อเทียบกับค่าใช้จ่ายอื่นๆ ทั้งหมด คือเฉลี่ย 2,101.25 บาทต่อไร่ คิดเป็นร้อยละ 40.61 ของค่าใช้จ่ายทั้งหมด ลำดับที่ 2 เป็นค่าปุ๋ยเฉลี่ย 768.54 บาทต่อไร่ คิดเป็นร้อยละ 14.85 ของค่าใช้จ่ายทั้งหมด ลำดับที่ 3 เป็นค่าเมล็ดพันธุ์ เฉลี่ย 484.38 บาทต่อไร่ คิดเป็นร้อยละ 9.36 ของ ลำดับที่ 4 เป็นค่าเก็บเกี่ยวผลผลิต เฉลี่ย 401.29 บาทต่อไร่ คิดเป็นร้อยละ 7.76 ของค่าใช้จ่ายทั้งหมด ลำดับที่ 5 เป็นค่าสารกำจัดศัตรูพืช/ยากำจัดวัชพืช เฉลี่ย 322.25 บาท ต่อไร่ คิดเป็นร้อยละ 6.23 ของค่าใช้จ่ายทั้งหมด ส่วนค่าใช้จ่ายอื่นๆ ที่เหลือ จะจ่ายลดหลั่นกันไปตามที่เห็นในตาราง

แม้ครอบครัวของตัวอย่างทั้งหมดมีสัดส่วนของผู้ที่ทำนาเป็นอาชีพหลักร้อยละ 50 ของกลุ่มตัวอย่างทั้งหมด แต่ก็ยังมีกลุ่มตัวอย่างบางส่วนซึ่งแม้จะมีอาชีพหลักอย่างอื่น แต่ก็ยังทำนาอยู่ ทำให้เมื่อนับรวมตัวเลขของผู้ที่ทำนาทั้งหมดแล้วมีเพิ่มขึ้นเป็นร้อยละ 59 ของกลุ่มตัวอย่างทั้งหมด มีพื้นที่ทำนาเฉลี่ยอยู่ที่ครอบครัวละ 18.73 ไร่ โดยกลุ่มตัวอย่างส่วนใหญ่มีสัดส่วนของพื้นที่ทำนา "ไม่เกิน 10 ไร่" ซึ่งเมื่อเรียงลำดับจากขนาดพื้นที่การถือครองสำหรับการทำนาแล้วพบว่า กลุ่มที่ 1 เป็นกลุ่มชาวนาที่มีพื้นที่สำหรับการทำนาไม่เกิน 10 ไร่ มีจำนวนทั้งหมด 24 ราย หรือคิดเป็นร้อยละ 40.67 ของจำนวนครอบครัวที่ทำนาทั้งหมด กลุ่มที่ 2 คือกลุ่มที่มีพื้นที่สำหรับทำนาระหว่าง 11-15 ไร่ มีทั้งหมดจำนวน 8 ราย คิดเป็นร้อยละ 13.56 ของจำนวนครอบครัวที่ทำนาทั้งหมด กลุ่มที่ 3 คือกลุ่มที่มีพื้นที่สำหรับทำนาระหว่าง 16-20 ไร่ มีทั้งหมดจำนวน 12 ราย คิดเป็นร้อยละ 20.34 ของจำนวนครอบครัวที่ทำนาทั้งหมด กลุ่มที่ 4 คือกลุ่มที่มีพื้นที่สำหรับทำนาระหว่าง 21-25 ไร่ มีทั้งหมดจำนวน 4 ราย คิดเป็นร้อยละ 6.78 ของจำนวนครอบครัวที่ทำนาทั้งหมด กลุ่มที่ 5 คือกลุ่มที่มีพื้นที่สำหรับทำนาระหว่าง 26-30 ไร่ มีทั้งหมดจำนวน 5 ราย คิดเป็นร้อยละ 8.48 ของ

จำนวนครอบครัวที่ทำนาทั้งหมด กลุ่มที่ 6 คือกลุ่มที่มีพื้นที่สำหรับทำนาเกิน 30 ไร่ มีทั้งหมดจำนวน 6 ราย คิดเป็นร้อยละ 10.17 ของจำนวนครอบครัวที่ทำนาทั้งหมด ผู้ที่มีขนาดพื้นที่เพาะปลูกข้าน้อยที่สุดอยู่ที่ 1 ไร่ และผู้ที่มีขนาดพื้นที่ปลูกข้าวมากที่สุดอยู่ที่ 120 ไร่

ปริมาณผลผลิตข้าวที่ได้ โดยเฉลี่ยอยู่ที่ไร่ละ 725.13 กิโลกรัมต่อไร่ หรือราวๆ 0.73 ตันต่อไร่ ข้าวที่ผลิตได้ทั้งหมดจะถูกแบ่งเป็น 2 ส่วนคือ ส่วนที่ 1 คือข้าวที่แบ่งไว้บริโภคในครัวเรือน โดยกลุ่มที่เก็บข้าวไว้บริโภคในครัวเรือนทั้งหมด 35 ราย จากจำนวนผู้ปลูกข้าวทั้งหมด 59 รายนี้ จะเก็บข้าวไว้บริโภคในปริมาณที่พอเหมาะทั้งนี้ขึ้นอยู่กับจำนวนสมาชิกในครอบครัว แต่โดยเฉลี่ยแล้วจะเก็บข้าวไว้บริโภคครอบครัวละ 1.23 ตัน ส่วนที่ 2 คือส่วนที่นำไปขาย ซึ่งราคาข้าวที่ขายได้ในช่วงที่มีโครงการรับจำนำข้าว เฉลี่ยอยู่ที่ 12.37 บาทต่อกิโลกรัม หรือ 12,370 บาทต่อตัน ส่วนข้าวที่ขายได้ในช่วงที่ไม่มีโครงการรับจำนำ จะอยู่ที่ราคา 6-7 บาทต่อกิโลกรัม หรือประมาณ 6,000 – 7,000 บาทต่อตัน

ต้นทุนการปลูกมันสำปะหลัง

ในส่วนนี้จะนำเสนอต้นทุนการปลูกมันสำปะหลังให้เห็นรายละเอียดต่อไร่ต่อ 1 รอบการผลิต ซึ่งจากผลการสำรวจข้อมูลของกลุ่มตัวอย่างที่ครอบครัวได้ลงทุนปลูกมันสำปะหลังพบว่า มันสำปะหลังปลูกและเก็บเกี่ยวได้ปีละ 1 ครั้งหรือปีละรอบ ใน 1 รอบการผลิต กลุ่มตัวอย่างจะจ่ายค่าต้นทุนการผลิตเฉลี่ย 5,151 บาทต่อไร่ รายละเอียดค่าใช้จ่ายต่างๆ จะแสดงให้เห็นตามตารางที่ 3.5

ตารางที่ 3.5. ต้นทุนการปลูกมันสำปะหลังต่อ 1 ไร่ ต่อ 1 รอบการผลิต ของกลุ่มตัวอย่าง
อ.หันคา จ.ชัยนาท²²

ลำดับที่	ชนิดของปัจจัยการผลิต	ค่าใช้จ่ายต่อไร่ต่อ 1 รอบการผลิต (บาท)	สัดส่วนร้อยละ (%)
1	ค่าเช่าที่ดิน	850.22	16.51
2	ค่าปุ๋ย	757.80	14.71
3	ค่าสารกำจัดศัตรูพืช	248.84	4.83
4	ค่าพันธุ์	507.58	9.85

²² *คำนวณด้วยโปรแกรม SPSS และ Excel*

5	ค่าไถ	661.66	12.85
6	ค่าจ้างฉีดพ่นยา	162.48	3.15
7	ค่าจ้างปลูก	384.48	7.47
8	ค่าจ้างใส่ปุ๋ย	193.97	3.77
9	ค่าเก็บเกี่ยวผลผลิต	667.27	12.95
10	ค่าขนผลผลิตไปขาย	601.02	11.67
11	อื่นๆ	115.44	2.24
	รวม	5,150.76	100

เมื่อพิจารณาข้อมูลตามตารางที่ 3.5 จะเห็นว่า ค่าใช้จ่ายที่มีสัดส่วนสูงสุดเป็นลำดับที่ 1 ของค่าใช้จ่ายทั้งหมดคือค่าเช่าที่ดิน เฉลี่ยอยู่ที่ 850.22 บาทต่อไร่ คิดเป็นร้อยละ 16.51 ของค่าใช้จ่ายทั้งหมด ลำดับที่ 2 คือค่าปุ๋ย เฉลี่ยอยู่ที่ 757.80 บาทต่อไร่ คิดเป็นร้อยละ 14.71 ของค่าใช้จ่ายทั้งหมด ลำดับที่ 3 คือค่าเก็บเกี่ยวผลผลิต เฉลี่ย 667.27 บาทต่อไร่ คิดเป็นร้อยละ 12.95 ของค่าใช้จ่ายทั้งหมด ลำดับที่ 4 คือค่าไถ เฉลี่ย 661.66 บาทต่อไร่ คิดเป็นร้อยละ 12.85 ของค่าใช้จ่ายทั้งหมด ลำดับที่ 5 คือค่าขนผลผลิตไปขาย เฉลี่ยอยู่ที่ 601.02 บาทต่อไร่ คิดเป็นร้อยละ 11.67 ของค่าใช้จ่ายทั้งหมด ลำดับที่ 6 คือค่าเมล็ดพันธุ์ เฉลี่ยอยู่ที่ 507.58 บาทต่อไร่ คิดเป็นร้อยละ 9.85 ของค่าใช้จ่ายทั้งหมด ลำดับที่ 7 คือค่าจ้างปลูก เฉลี่ย 384.48 บาทต่อไร่ คิดเป็นร้อยละ 7.47 ของค่าใช้จ่ายทั้งหมด ลำดับที่ 8 คือค่าสารกำจัดศัตรูพืช เฉลี่ย 248.84 บาทต่อไร่ คิดเป็นร้อยละ 4.83 ของค่าใช้จ่ายทั้งหมด ส่วนค่าใช้จ่ายที่เหลือ 3 ประเภท คือ ค่าฉีดพ่นยา ค่าจ้างใส่ปุ๋ย และค่าอื่นๆ จะจ่ายในปริมาณไม่มากนักตามตาราง

ต้นทุนการปลูกอ้อย

จากผลการสำรวจข้อมูลพบว่า การปลูกอ้อยเพียงครั้งเดียว สามารถที่จะทำการเก็บเกี่ยวผลผลิตได้โดยเฉลี่ย 3 รอบหรือ 3 ปี หรือมากที่สุดสามารถเก็บเกี่ยวได้ถึง 5 รอบ ทั้งนี้ขึ้นอยู่กับปัจจัยหลักที่ว่าเกษตรกรดูแลรักษาอ้อยให้อยู่ในสภาพที่สมบูรณ์มากน้อยแค่ไหน ซึ่งถ้าดูแลรักษาดีหรือต้นอ้อยมีสภาพที่สมบูรณ์ เกษตรกรก็ไม่ต้องลงทุนปลูกใหม่ในปีที่ 2 ปีที่ 3 หรือปีถัดๆ ไป

ต้นทุนการปลูกอ้อยใน 1 รอบการผลิต เกษตรกรผู้ปลูกอ้อยจะมีค่าใช้จ่ายเฉลี่ย 9,618 ต่อไร่ ซึ่งรายละเอียดค่าใช้จ่ายทั้งหมดจะแสดงให้เห็นดังตารางที่ 3.6

ตารางที่ 3.6 ต้นทุนการปลูกอ้อยต่อ 1 ไร่ ต่อ 1 รอบการผลิต ของกลุ่มตัวอย่าง อ.หันคา จ.ชัยนาท²³

ลำดับที่	ชนิดของปัจจัยการผลิต	ค่าใช้จ่ายต่อไร่ต่อ 1 รอบการผลิต (บาท)	สัดส่วนร้อยละ (%)
1	ค่าเช่าที่ดิน	1,500.00	15.59
2	ค่าปุ๋ย	1,043.80	10.85
3	ค่าสารกำจัดศัตรูพืช	411.25	4.28
4	ค่าพันธุ์อ้อย	2,302.16	23.94
5	ค่าไถ	618.83	6.43
6	ค่าจ้างฉีดพ่นยา	248.27	2.58
7	ค่าจ้างปลูก	756.73	7.87
8	ค่าจ้างใส่ปุ๋ย	81.93	0.85
9	ค่าเก็บเกี่ยวผลผลิต	1,370.34	14.47
10	ค่าขนผลผลิตไปขาย	1,006.74	10.47
11	อื่นๆ (ระบุ)	278.16	2.89
	รวม	9,618.21	100

จากตารางที่ 3.6 เมื่อเรียงลำดับสัดส่วนค่าใช้จ่ายประเภทต่างๆ แล้วจะได้รายละเอียดดังนี้ ค่าใช้จ่ายที่สูงเป็นลำดับที่ 1 คือค่าพันธุ์อ้อย เฉลี่ยอยู่ที่ 2,302.16 บาทต่อไร่ คิดเป็นร้อยละ 23.94 ของค่าใช้จ่ายทั้งหมด ลำดับที่ 2 คือค่าเช่าที่ดิน เฉลี่ยอยู่ที่ 1,500 บาทต่อไร่ คิดเป็นร้อยละ 15.59

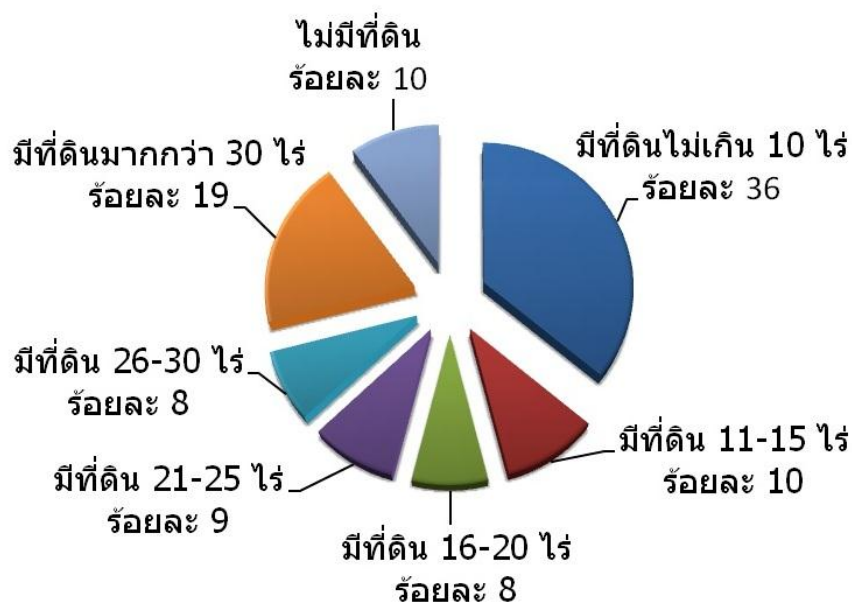
²³ *คำนวณด้วยโปรแกรม SPSS และ Excel*

ของค่าใช้จ่ายทั้งหมด ลำดับที่ 3 คือค่าเก็บเกี่ยวผลผลิต เฉลี่ยไร่ละ 1,370.34 คิดเป็นร้อยละ 14.47 ของค่าใช้จ่ายทั้งหมด ลำดับที่ 4 คือค่าปุ๋ย เฉลี่ย 1,043.80 บาทต่อไร่ คิดเป็นร้อยละ 10.85 ของค่าใช้จ่ายทั้งหมด ลำดับที่ 5 คือค่าขนผลผลิตไปขาย เฉลี่ย 1,006.74 บาทต่อไร่ คิดเป็นร้อยละ 10.47 ของค่าใช้จ่ายทั้งหมด ส่วนค่าใช้จ่ายอื่นๆ ที่เหลือ จะอยู่ในระดับที่ไม่สูงนักเมื่อเทียบกับค่าใช้จ่ายอื่นๆ หรือเฉลี่ยแต่ละประเภทมีสัดส่วนไม่ถึงร้อยละ 10 ของค่าใช้จ่ายทั้งหมด

3.3 การใช้ประโยชน์และการถือครองที่ดิน

ข้อมูลการสำรวจการถือครองและใช้ประโยชน์ที่ดินของกลุ่มตัวอย่างทั้งหมด สามารถแบ่งสัดส่วนการถือครองที่ดินของกลุ่มตัวอย่างออกได้เป็น 2 กลุ่ม คือกลุ่มที่มีที่ดินเป็นของตนเองมีสัดส่วนร้อยละ 90 ของกลุ่มตัวอย่างทั้งหมด และที่เหลืออีกร้อยละ 10 เป็นกลุ่มที่ไม่มีที่ดินเป็นของตนเอง โดยกลุ่มตัวอย่างส่วนใหญ่มีที่ดินทำกินไม่เกิน 10 ไร่ ตัวเลขเฉลี่ยของขนาดการถือครองที่ดินต่อครัวเรือนอยู่ที่ 21.16 ไร่ต่อครัวเรือน รายละเอียดทั้งหมดจะแสดงให้เห็นตามแผนภูมิที่ 3.7 ด้านล่าง

แผนภูมิที่ 3.7 แสดงสัดส่วนและขนาดการถือครองที่ดินของกลุ่มตัวอย่าง อ.หันคา จ. ชัยนาท



แผนภูมิที่ 3.7 แสดงให้เห็นถึงกลุ่มตัวอย่างทั้งหมด 100 ครอบครั้ว ที่แบ่งเป็นกลุ่มต่างๆ ที่ถือครองที่ดิน(รวมที่ดินทำกินและที่ดินสำหรับการอยู่อาศัย)ด้วยขนาดพื้นที่ที่แตกต่างกันไป โดย

กลุ่มที่ 1 เป็นกลุ่มที่มีที่ถือครองที่ดินไม่เกิน 10 ไร่ ซึ่งเป็นกลุ่มที่มีสัดส่วนมากที่สุดเมื่อเทียบกับจำนวนกลุ่มตัวอย่างทั้งหมด กลุ่มนี้มีจำนวนร้อยละ 36 ของกลุ่มตัวอย่างทั้งหมด กลุ่มที่ 2 เป็นกลุ่มที่ถือครองที่ดินขนาด 11-15 ไร่ กลุ่มนี้มีจำนวนร้อยละ 10 ของกลุ่มตัวอย่างทั้งหมด กลุ่มที่ 3 เป็นกลุ่มที่ถือครองที่ดินขนาด 16-20 ไร่ กลุ่มนี้มีจำนวนร้อยละ 8 ของกลุ่มตัวอย่างทั้งหมด กลุ่มที่ 4 เป็นกลุ่มที่ถือครองที่ดินขนาด 21-25 ไร่ กลุ่มนี้มีจำนวนร้อยละ 9 ของกลุ่มตัวอย่างทั้งหมด กลุ่มที่ 5 เป็นกลุ่มที่ถือครองที่ดินขนาด 26-30 ไร่ กลุ่มนี้มีจำนวนร้อยละ 8 ของกลุ่มตัวอย่างทั้งหมด กลุ่มที่ 6 เป็นกลุ่มที่ถือครองที่ดินขนาด 30 ไร่ขึ้นไป กลุ่มสุดท้าย เป็นกลุ่มที่ไม่มีที่ดินเป็นของตนเอง กลุ่มนี้มีสัดส่วนร้อยละ 10 ของกลุ่มตัวอย่างทั้งหมด และในจำนวนทั้งหมด 7 กลุ่มนี้ครอบครัวที่ถือครองที่ดินขนาดใหญ่ที่สุดมีเนื้อที่ทั้งสิ้น 150 ไร่

ประเภทของเอกสารสิทธิในที่ดินนั้นพบว่า เฉพาะกลุ่มที่มีที่ดิน(90 ครอบครัว) มีที่ดินเฉลี่ย 1-2 แปลงต่อครอบครัว และผู้ที่มีที่ดินมากที่สุดคือมีทั้งหมด 4 แปลง ที่ดินทุกแปลงมีรายละเอียดประเภทเอกสารสิทธิการถือครอง ดังนี้ ที่ดินแปลงที่ 1 (90 ราย) เป็นเอกสารสิทธิประเภทโฉนดที่ดินร้อยละ 81.11 เป็นเอกสารสิทธิประเภท นส.3 ร้อยละ 13.33 และเป็นเอกสารสิทธิประเภท ส.ท.ก. ร้อยละ 5.56 ที่ดินแปลงที่ 2 (45 ราย) เป็นเอกสารสิทธิประเภทโฉนดที่ดินร้อยละ 86.67 เป็นเอกสารสิทธิประเภท นส.3 ร้อยละ 6.67 เป็นเอกสารสิทธิประเภท ส.ท.ก. ร้อยละ 2.22 และเป็นเอกสารสิทธิประเภท ภ.บ.ท.5 ร้อยละ 4.44 ที่ดินแปลงที่ 3 (13 ราย) เป็นเอกสารสิทธิประเภทโฉนดที่ดินร้อยละ 92.31 เป็นเอกสารสิทธิประเภท ภ.บ.ท.5 ร้อยละ 7.69 ที่ดินแปลงที่ 4 (8 ราย) เป็นเอกสารสิทธิประเภทโฉนดที่ดินทั้งหมด

การใช้ประโยชน์ที่ดินแบ่งออกเป็น 2 ลักษณะ คือ ที่ดินสำหรับอยู่อาศัยและที่ดินสำหรับทำการเกษตร จากผลการสำรวจข้อมูลกลุ่มตัวอย่าง 100 ครอบครัวพบว่า **ประเภทที่ดินสำหรับอยู่อาศัย**นั้น มีครอบครัวที่มีที่ดินสำหรับอยู่อาศัยเป็นของตนเองร้อยละ 85 ที่เหลืออีกร้อยละ 15 เป็นผู้ที่อาศัยอยู่กับญาติ (พ่อ แม่ พี่ น้อง ลูก หลาน ฯ) คือไม่มีที่ดินสำหรับอยู่อาศัยเป็นของตนเอง ส่วน**ประเภทที่ดินสำหรับทำการเกษตร** พบว่า มีครอบครัวที่ไม่มีที่ดินสำหรับทำการเกษตรเป็นของตนเองร้อยละ 29 มีครอบครัวที่ที่ดินสำหรับทำการเกษตรเป็นของตนเองร้อยละ 71 และในกลุ่มหลังนี้มีที่ดินสำหรับทำการเกษตรเป็นของตนเองเฉลี่ย 27.67 ไร่ต่อครอบครัว

เพื่อให้เห็นรายละเอียดของการใช้ประโยชน์ที่ดินทั้ง 2 ประเภทนี้ จะแยกลักษณะการใช้ประโยชน์ของที่ดินให้เห็นเป็นรายแปลงดังตารางที่ 3.7 ด้านล่าง

ตารางที่ 3.7 แสดงสัดส่วนการใช้ประโยชน์ที่ดินรายแปลง ของกลุ่มตัวอย่าง อ.หันคา จ.

ชัยนาท

ลักษณะการใช้ประโยชน์ที่ดิน	สัดส่วน (ร้อยละ)			
	แปลงที่ 1 (90 ราย)	แปลงที่ 2 (42 ราย)	แปลงที่ 3 (14 ราย)	แปลงที่ 4 (8 ราย)
ทำนา/ ด้วยตัวเอง	47.13	28.57	42.86	62.50
ทำนา/ จ้างคนอื่นทำ	2.30	0	0	0
ทำสวนทำไร่	24.14	26.19	14.29	12.50
อยู่อาศัย	24.14	35.72	35.71	12.50
ปล่อยเช่าเพื่อให้เกิดรายได้	2.30	4.76	0	0
ปล่อยทิ้งไว้/ไม่ได้ใช้ประโยชน์	0	4.76	7.14	12.50
รวม	100	100	100	100

จากตารางที่ 3.7 แสดงให้เห็นภาพในลักษณะโดยรวมของการใช้ประโยชน์ที่ดินของกลุ่มตัวอย่าง ซึ่งโดยส่วนใหญ่แล้วที่ดินแปลงที่ 1 จะเป็นที่นาและถูกใช้ประโยชน์สำหรับการทำนาและใช้สำหรับอยู่อาศัยบนแปลงเดียวกัน ส่วนที่ดินแปลงอื่นๆ ก็จะถูกใช้ประโยชน์ใน 3 ด้านเป็นหลัก คือ ใช้ประโยชน์ทางด้านเกษตรและอยู่อาศัย ที่ดินที่ถูกปล่อยเช่าเพื่อให้เกิดรายได้ หรือปล่อยทิ้งร้าง หรือไม่ได้ใช้ประโยชน์นั้น มีปริมาณที่ไม่สูงนัก

ข้อมูลด้านการสูญเสียที่ดินของกลุ่มตัวอย่างพบว่า มีกลุ่มตัวอย่างที่เคยขายหรือสูญเสียที่ดินทั้งสิ้น 20 ราย คิดเป็นร้อยละ 30 ของกลุ่มตัวอย่างที่มีที่ดินเป็นของตนเอง ที่ดินที่ถูกขายไปแล้วตัวเลขเฉลี่ยอยู่ที่ครอบครัวยุคละ 24.63 ไร่ รวมขนาดที่ดินที่ขาย/สูญเสียไปแล้วประมาณ 492.60 ไร่ และในจำนวนที่ดินทั้ง 492.60 ไร่นี้ร้อยละ 90 เป็นที่นา

ส่วนสาเหตุของการขายหรือสูญเสียที่ดินพบว่า ที่ดินแปลงที่ 1 ที่ถูกขาย ร้อยละ 88 มีสาเหตุของการขายเพื่อการปลดหนี้ ที่ดินแปลงที่ 2 ที่ถูกขายไปนั้น ทั้งหมด 100% มีเหตุผลของการขายที่ดินเพื่อการปลดหนี้

ข้อมูลการเช่าที่ดินของกลุ่มตัวอย่างในปัจจุบันพบว่า ผู้ที่เป็นเจ้าของที่ดินที่ปล่อยให้เช่ามี 4 กลุ่มคือ นายทุนในพื้นที่ นายทุนนอกพื้นที่(คนในจังหวัดอื่น) ญาติพี่น้อง และเพื่อนบ้าน ซึ่งปัจจุบันกลุ่มตัวอย่างที่ไม่ได้เช่าที่ดิน(ทั้งที่ดินทำกินและที่ดินสำหรับอยู่อาศัย)มีสัดส่วนร้อยละ 72 ของกลุ่มตัวอย่างทั้งหมด ส่วนที่เหลืออีกร้อยละ 28 เป็นผู้ที่ต้องเช่าที่ดิน(ทั้งที่ดินทำกินและที่ดินสำหรับอยู่อาศัย) และในจำนวนของกลุ่มที่ต้องเช่าที่ดินนี้ มีการเช่าที่ดินคิดเฉลี่ยเป็นครอบครัวละ 1-2 แปลงต่อครอบครัว และเช่าเฉลี่ยครอบครัวละ 21.71 ไร่

วัตถุประสงค์ของการเช่าที่ดินส่วนใหญ่จะเช่าเพื่อการทำการเกษตร และเป็นการเช่าเพื่อทำนาคิดเป็นร้อยละ 85.7 ของจำนวนผู้ที่เช่าที่ดินทั้งหมด อีกร้อยละ 10.7 เช่าเพื่อทำสวน และอีกร้อยละ 3.6 เช่าเพื่อที่อยู่อาศัยและให้เช่าต่อเพื่อให้เกิดรายได้

ระยะเวลาของการเช่าที่ดินโดยเฉลี่ยแล้วอยู่ที่ 13-14 ปี มีผู้เช่าที่เช่าที่ดินยาวนานที่สุดคือ 43 ปี แต่กลุ่มตัวอย่างส่วนใหญ่เช่าที่ดินอยู่ในช่วงไม่เกิน 5 ปี ซึ่งคิดเป็นร้อยละ 35.7 ของกลุ่มตัวอย่างทั้งหมด ลำดับที่สองเป็นกลุ่มที่เช่าที่ดินระหว่าง 6-10 ปี มี 10 ครอบครัว คิดเป็นร้อยละ 25 ของกลุ่มตัวอย่างทั้งหมด ลำดับที่สามเป็นกลุ่มที่เช่าที่ดินในช่วงระหว่าง 11-15 ปี มี 4 ครอบครัว คิดเป็นสัดส่วนร้อยละ 14.3 ของกลุ่มตัวอย่างทั้งหมด ลำดับที่สี่เป็นกลุ่มที่เช่าที่ดินในช่วงระหว่าง 26-30 ปี มี 3 ครอบครัว คิดเป็นสัดส่วนร้อยละ 10.7 ของกลุ่มตัวอย่างทั้งหมด ลำดับที่ห้าเป็นกลุ่มที่เช่าที่ดินในช่วงระหว่าง 41-45 ปี มี 2 ครอบครัว คิดเป็นสัดส่วนร้อยละ 7.1 ของกลุ่มตัวอย่างทั้งหมด ลำดับที่หกเป็นกลุ่มที่เช่าที่ดินในช่วงระหว่าง 16-20 ปี และ 21-25 ปี มี 1 ครอบครัวเท่านั้น คิดเป็นสัดส่วนร้อยละ 1 ของกลุ่มตัวอย่างทั้งหมด

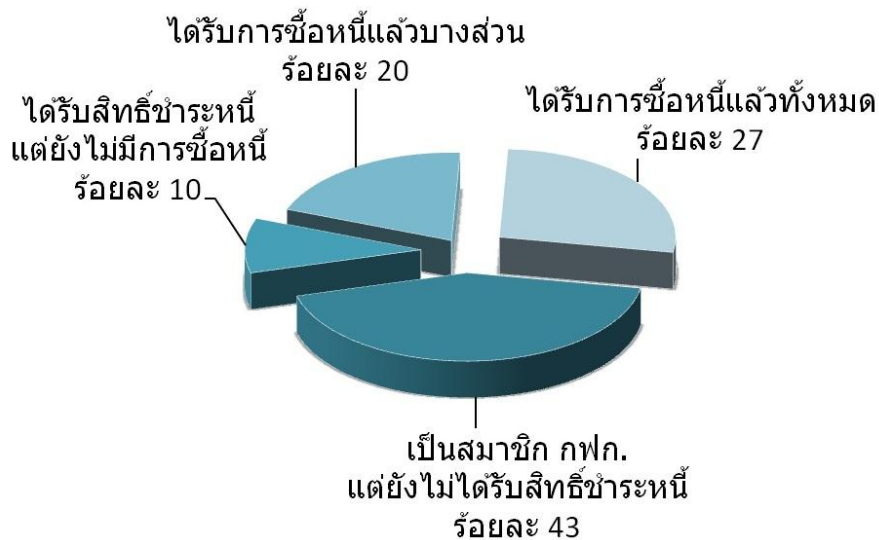
ค่าเช่าที่ดินที่กลุ่มตัวอย่างจ่ายให้กับเจ้าของที่ดินโดยเฉลี่ย 59,732.14 บาทต่อปี โดยกลุ่มตัวอย่างส่วนใหญ่จะจ่ายค่าเช่าที่ดินให้กับเจ้าของที่ดินอยู่ในช่วงระหว่าง 10,001 - 30,000 บาทต่อปี คิดเป็นสัดส่วนร้อยละ 39.3 ของกลุ่มตัวอย่างทั้งหมด รองลงมาเป็นกลุ่มที่จ่ายค่าเช่าในช่วงระหว่าง 30,001 - 50,000 บาทต่อปี และช่วง 70,001 - 100,000 บาทต่อปี คิดเป็นสัดส่วนเท่ากันคือร้อยละ 14.3 ของกลุ่มตัวอย่างทั้งหมด มีทั้งหมด 4 ครอบครัวเท่านั้น กลุ่มต่อมาเป็นกลุ่มที่จ่ายค่าเช่าในช่วง 50,001 - 70,000 บาทต่อปี มีทั้งหมด 3 ครอบครัว คิดเป็นสัดส่วนร้อยละ 10.7 ของกลุ่มตัวอย่างทั้งหมด กลุ่มสุดท้ายเป็นกลุ่มที่จ่ายค่าเช่าในช่วง 5,001 - 10,000 บาทต่อปี และช่วง 100,001 - 160,000 บาทต่อปี มีสัดส่วนร้อยละ 3.6 และ 1 ครอบครัวเท่านั้น

3.4 ภาวะหนี้สินกับสถาบันเงินกู้

ในเบื้องต้นของการนำเสนอเนื้อหาในส่วนนี้ จะนำเสนอสถานะของกลุ่มตัวอย่างทั้งหมด 100 ครอบครัวซึ่งเป็นสมาชิกของกองทุนฟื้นฟูและพัฒนาเกษตรกรทุกครอบครัวก่อน แล้วจึงจะนำเสนอเนื้อหาในส่วน of สถานะหนี้สิน และสถาบันเงินกู้เป็นลำดับถัดไป เนื่องจากเนื้อหาทั้งหมดมีความสัมพันธ์กันและเป็นเหตุเป็นผล มีความสืบเนื่องซึ่งกันและกัน

ผลการสำรวจข้อมูลสถานะการขึ้นทะเบียนเป็นสมาชิกของกองทุนฟื้นฟูและพัฒนาเกษตรกร (กฟก.) ของกลุ่มตัวอย่างทั้งหมดนั้น แม้จะมีสถานะว่ามีความเป็นสมาชิกของ กฟก. เหมือนกัน แต่ในรายละเอียดของสถานะนั้น มีความต่างกันอย่างชัดเจนซึ่งจะแยกให้เห็นดังแผนภูมิที่ 3.8 ด้านล่างนี้

แผนภูมิที่ 3.8 แสดงสัดส่วนสถานะการเข้าเป็นสมาชิกของกองทุนฟื้นฟูและพัฒนาเกษตรกร ของกลุ่มตัวอย่าง อ.หันคา จ.ชัยนาท



แผนภูมิที่ 3.8 แสดงให้เห็นว่าสถานะการเป็นสมาชิกของ กฟก.แบ่งออกเป็น 4 กลุ่ม คือ กลุ่มที่ 1 เป็นกลุ่มที่ใหญ่ที่สุดเมื่อเทียบสัดส่วนกับกลุ่มตัวอย่างทั้งหมด คือกลุ่มที่ผ่านการรับรองจาก กฟก.ว่าเป็นสมาชิกของ กฟก.เท่านั้น แต่ยังไม่ได้รับสิทธิในการชำระหนี้ กลุ่มที่หนึ่งนี้มีสัดส่วนร้อยละ 43 ของกลุ่มตัวอย่างทั้งหมด (100 ครอบครัว) กลุ่มที่ 2 เป็นกลุ่มที่ยกระดับสถานะจากกลุ่มที่ 1 ขึ้นมาอีกระดับหนึ่ง เป็นกลุ่มที่ได้รับสิทธิในการชำระหนี้แล้ว แต่ กฟก.ก็ยังไม่มีการซื้อหนี้ กลุ่มนี้มีสัดส่วนคิดเป็นร้อยละ 10 ของกลุ่มตัวอย่างทั้งหมด กลุ่มที่ 3 เป็นกลุ่มที่ยกระดับขึ้นมา

จากกลุ่มที่ 2 เป็นกลุ่มที่ได้รับการชำระหนี้แล้ว แต่มีการชำระเพียงบางส่วน กลุ่มนี้มีสัดส่วนร้อยละ 20 ของกลุ่มตัวอย่างทั้งหมด กลุ่มที่ 4 คือกลุ่มสุดท้ายที่ได้รับการชำระหนี้หมดแล้วทุกก่อนที่มีสัญญาเงินกู้ กลุ่มนี้มีสัดส่วนร้อยละ 27 ของกลุ่มตัวอย่างทั้งหมด

เมื่อย้อนกลับไปยังจุดเริ่มต้นก่อนการกู้ยืมนี้แต่ละก้อน ซึ่งหนี้เหล่านั้นเป็นสาเหตุหนึ่งของการเข้ามาเป็นสมาชิกของ กฟก. ของกลุ่มตัวอย่าง เนื่องจากความต้องการในการหาทางออกในการชำระหนี้สินของครอบครัว และ กฟก.เป็นทางเลือกหนึ่งของการแก้ไขปัญหาหนี้สินของกลุ่มตัวอย่าง

วัตถุประสงค์ในการกู้ยืมเงินแต่ละก้อนมีความแตกต่างกันออกไป แต่ส่วนใหญ่แล้วเป็นการกู้ยืมเงินมาเพื่อการลงทุนด้านการเกษตร ใช้จ่ายในชีวิตประจำวัน ใช้นี้สินก่อนอื่น ๆ ที่เกิดขึ้นก่อนหน้านั้น เป็นต้น ในตารางที่ 3.8 ด้านล่างจะให้รายละเอียดเกี่ยวกับวัตถุประสงค์ของการกู้ยืมเงินของกลุ่มตัวอย่างทั้งหมด โดยที่เงินกู้แต่ละก้อนที่กู้มานั้นอาจมีวัตถุประสงค์ของการกู้ยืมมากกว่า 1 อย่าง เช่น เงินกู้ 1 ก้อน จำนวน 30,000 บาท อาจมีวัตถุประสงค์ในการกู้ยืมเพื่อการลงทุนด้านการเกษตร เพื่อใช้จ่ายในชีวิตประจำวันและเป็นค่าเล่าเรียนบุตรก็ได้

ตารางที่ 3.8 แสดงวัตถุประสงค์ของการกู้ยืมหนี้ของกลุ่มตัวอย่าง อ.หันคา จ.ชัยนาท

วัตถุประสงค์ของการกู้ยืม	จำนวน (ราย)	สัดส่วนในการกู้ยืม (ร้อยละ)
ลงทุนหรือซื้ออุปกรณ์ด้านการเกษตร	72	42.60
ซื้อที่ดิน	7	4.14
ใช้จ่ายในชีวิตประจำวัน	33	19.53
ใช้นี้สินก่อนเดิม	19	11.24
ค่าเล่าเรียนบุตร	14	8.29
สร้างบ้าน/ซ่อมแซมบ้าน	14	8.29
รักษาพยาบาล	10	5.91
รวม	169	100.00

จากตารางที่ 3.8 ด้านบนจะเห็นว่า วัตถุประสงค์ของการกู้ยืมเงินส่วนใหญ่/ลำดับที่ 1 จะถูกใช้สำหรับการลงทุนด้านการเกษตร ซึ่งคิดเป็นร้อยละ 42.60 ของวัตถุประสงค์ในการกู้เงิน

ทั้งหมด วัตถุประสงค์ของการกู้ในลำดับต่อมา/ลำดับที่ 2 คือ การกู้เพื่อใช้จ่ายในชีวิตประจำวัน มี สัดส่วนร้อยละ 19.53 ของวัตถุประสงค์ในการกู้ยืมเงินทั้งหมด ลำดับที่ 3 คือ การกู้เพื่อใช้ค้ำประกัน เดิมทีกู้มาในช่วงก่อนหน้านั้น มีสัดส่วนร้อยละ 11.24 ของวัตถุประสงค์ในการกู้ยืมเงินทั้งหมด ลำดับที่ 4 มีสัดส่วนเท่ากัน คือการกู้ด้วยวัตถุประสงค์เพื่อการซ่อมแซมหรือสร้างบ้าน และกู้ เพื่อเป็นค่าใช้จ่ายสำหรับค่าเล่าเรียนบุตร มีสัดส่วนร้อยละ 8.29 ลำดับที่ 5 คือการกู้ด้วย วัตถุประสงค์เพื่อเป็นค่ารักษาพยาบาล มีสัดส่วนร้อยละ 5.91 ของวัตถุประสงค์ในการกู้ยืมเงิน ทั้งหมด ลำดับสุดท้าย คือการกู้ยืมเงินเพื่อซื้อที่ดิน มีสัดส่วนร้อยละ 4.14 ของวัตถุประสงค์ในการ กู้ยืมเงินทั้งหมด

ในระยะที่ผ่านมาหลังจากที่มีโครงการต่างๆ ของรัฐเกิดขึ้นหลายโครงการ โครงการต่างๆ เกิดขึ้นโดยมีวัตถุประสงค์ตามโครงการหลักๆ เหมือนกันอยู่ประการหนึ่งคือ เพื่อการแก้ไขปัญหา ของประชาชน ณ ที่นี้จะยกตัวอย่างเพียงบางโครงการขึ้นมาให้เห็นถึงการเข้าร่วมโครงการนั้นๆ ของกลุ่มตัวอย่าง รวมถึงหลักจากที่เข้าร่วมโครงการแล้ว สามารถแก้ไขปัญหาได้จริงหรือไม่

ผลการสำรวจข้อมูลของกลุ่มตัวอย่างทั้ง 100 ครอบครัวพบว่า โครงการต่างๆที่กลุ่ม ตัวอย่างสนใจเข้าร่วมมีทั้งหมด 6 โครงการคือ โครงการขึ้นทะเบียนคนจน โครงการพักชำระหนี้ เกษตรกรของ ธ.ก.ส. โครงการปรับโครงสร้างหนี้เกษตรกรของ ธ.ก.ส.ตามมติ ครม.7 เมษายน 2552 โครงการบัตรสินเชื่อเกษตรกร(บัตรเครดิตเกษตรกร) โครงการประกันราคาผลผลิต และ โครงการรับจำนำข้าว

โครงการต่างๆ มีผู้เข้าร่วมตามลำดับดังนี้ ลำดับที่ 1 โครงการรับจำนำข้าว มีผู้เข้าร่วม โครงการร้อยละ 45.27 ของกลุ่มตัวอย่างทั้งหมด ลำดับที่ 2 ขึ้นทะเบียนคนจน มีผู้เข้าร่วมโครงการ ร้อยละ 43.75 ของกลุ่มตัวอย่างทั้งหมด ลำดับที่ 3 โครงการประกันราคาผลผลิต มีผู้เข้าร่วมร้อยละ 40 ของกลุ่มตัวอย่างทั้งหมด ลำดับที่ 4 โครงการขึ้นทะเบียนพักชำระหนี้ของ ธ.ก.ส. มีผู้เข้าร่วม ร้อยละ 31.96 ของกลุ่มตัวอย่างทั้งหมด ลำดับที่ 5 โครงการปรับโครงสร้างหนี้เกษตรกรของ ธ. ก.ส. ตามมติ ครม.7 เมษายน 2552 มีผู้เข้าร่วมร้อยละ 29.60 ของกลุ่มตัวอย่างทั้งหมด ลำดับที่ 6 โครงการบัตรสินเชื่อเกษตรกร (บัตรเครดิตเกษตรกร) มีผู้เข้าร่วมร้อยละ 29.17 ของกลุ่มตัวอย่าง ทั้งหมด

ข้อมูลอีกส่วนหนึ่งซึ่งอาจถือว่าเป็นอีกหนึ่งสาเหตุของการก่อหนี้ของเกษตรกร คือ วินัยทางการเงิน ซึ่งจากผลการสำรวจข้อมูลของกลุ่มตัวอย่างทั้ง 100 ครอบครัวนี้ทำให้เห็นสัดส่วนระหว่างครอบครัวที่มีการวางแผนค่าใช้จ่ายของครอบครัว กับครอบครัวที่ไม่ได้มีการวางแผนค่าใช้จ่ายในครอบครัวเลยคิดเป็นสัดส่วน 40 ต่อ 60 ซึ่งเมื่อมาพิจารณาประกอบกับข้อมูลด้านเงินออมของกลุ่มตัวอย่างพบว่ามีเพียงร้อยละ 32 ที่มีเงินออมสำหรับใช้จ่ายยามจำเป็นของสมาชิกในครอบครัว ขณะที่ร้อยละ 68 ไม่มีเงินออมเป็นก้อนเลย และอีกประเด็นหนึ่งที่น่าจะนำมาวิเคราะห์ประกอบกันเพื่อให้เห็นว่าสิ่งนี้เป็นส่วนสำคัญที่ทำให้กลุ่มตัวอย่างมีหนี้สินมากน้อยขนาดไหน นั่นคือการบัญชีที่รายรับ-รายจ่ายของครอบครัว ซึ่งจากการสำรวจข้อมูลพบว่า มีเพียงร้อยละ 21 ของกลุ่มตัวอย่างทั้งหมดเท่านั้นที่มีการจดบันทึกรายรับ-รายจ่ายของครอบครัว ในขณะที่อีกร้อยละ 79 ที่เหลือไม่มีการจดบันทึกรายรับและค่าใช้จ่ายของครอบครัวแต่อย่างใด

สถาบันเงินกู้

การสำรวจข้อมูลสถาบันหรือแหล่งเงินกู้ของกลุ่มตัวอย่างทั้งหมด 100 ครอบครัวพบว่า สถาบันเงินกู้ทั้งหมดของกลุ่มตัวอย่างมีทั้งสิ้น 7 สถาบัน ได้แก่ 1.ธนาคารเพื่อการเกษตรและสหกรณ์การเกษตร (ธ.ก.ส.) 2.กองทุนหมู่บ้าน 3.สหกรณ์การเกษตร 4.ธนาคารพาณิชย์ (ธนาคารออมสิน ธนาคารกสิกรไทย ธนาคารกรุงศรีอยุธยา ธนาคารไทยพาณิชย์ ฯ) 5.แหล่งเงินกู้นอกระบบ 6.ร้านค้าปุ๋ย สารเคมีและวัสดุทางการเกษตร 7.ญาติ/เพื่อนบ้าน ซึ่งรายละเอียดเกี่ยวกับการกู้ยืม สถานะหนี้สิน สถาบันการเงิน 7 แหล่งที่ได้กล่าวไป และรายละเอียดอื่นๆ ที่เกี่ยวเนื่องกับหนี้สินของกลุ่มตัวอย่างจะแสดงให้เห็นในตารางที่ 3.9 ด้านล่าง

ตารางที่ 3.9 แสดงสถานะการกู้เงินและรายละเอียดหนี้สินของกลุ่มตัวอย่าง อ.หันคา จ.ชัยนาท²⁴

สถาบันการเงิน	จำนวนสัญญาเงินกู้ (สัญญา)	สัดส่วนของสัญญาเงินกู้ทั้งหมด (ร้อยละ)	จำนวนเงินต้นต่อ 1 สัญญา (บาท)	จำนวนเงินต้นที่กู้ทั้งหมด(บาท)	จำนวนปีที่กู้เฉลี่ย (ปี)	หลักทรัพย์ค้ำประกัน		หนี้ค้างชำระเฉลี่ยต่อ 1 สัญญา (บาท)	หนี้หลังปรับโครงสร้าง (บาท)	ดอกเบี้ยที่เกิดจากเงินกู้ (บาท)	ดอกเบี้ยที่เกิดจากเงินกู้ (ร้อยละ)	ค่าปรับ	หนี้ค้างชำระทั้งหมด (บาท)	สถานะหนี้ปัจจุบัน		
						กลุ่ม/บุคคล (สัญญา)	ที่ดิน (สัญญา)							ปกติ (ก้อน)	ผิดนัดชำระ (ก้อน)	ถูกฟ้อง (ก้อน)
ธ.ก.ส.	54	32.14	261,623.67	14,127,678.18	11.19	4	50		210,066.56	11,343,594.02	61.29	25,471,272.20	43	2	9	54
กองทุนหมู่บ้าน	43	25.59	33,586.05	1,444,200.15	1.63	43	-		2,015.16	86,652.01	0.47	1,530,852.16	43	0	0	43
สหกรณ์การเกษตร	17	10.12	79,400.00	1,349,800.00	9.13	11	6		90,099.94	1,531,698.98	8.28	2,881,498.98	10	0	7	17
ธนาคารพาณิชย์	30	17.86	371,467.18	11,144,015.40	10.21	0	30		151,194.67	4,535,840.17	24.51	15,679,885.57	15	0	15	30
เงินกู้นอกระบบ	12	7.14	191,916.67	2,303,000.04	4.50	1	11		82,461.87	989,542.48	5.35	3,292,542.52	9	1	2	12
ร้านค้าป๊อ/สารเคมี	7	4.17	181,158.41	1,268,108.87	5.40	7	-		0.00	0.00	0.00	1,268,108.87	5	2	0	7
ญาติ/เพื่อนบ้าน	5	2.98	143,200.00	716,000.00	10.50	0	3		4,000.00	20,000.00	0.11	736,000.00	3	2	0	5
	168	100	-----	32,352,802.64*	-----	66	100		539,838.20	18,507,327.66	100	50,860,130.30**	128	7	33	168

หมายเหตุ

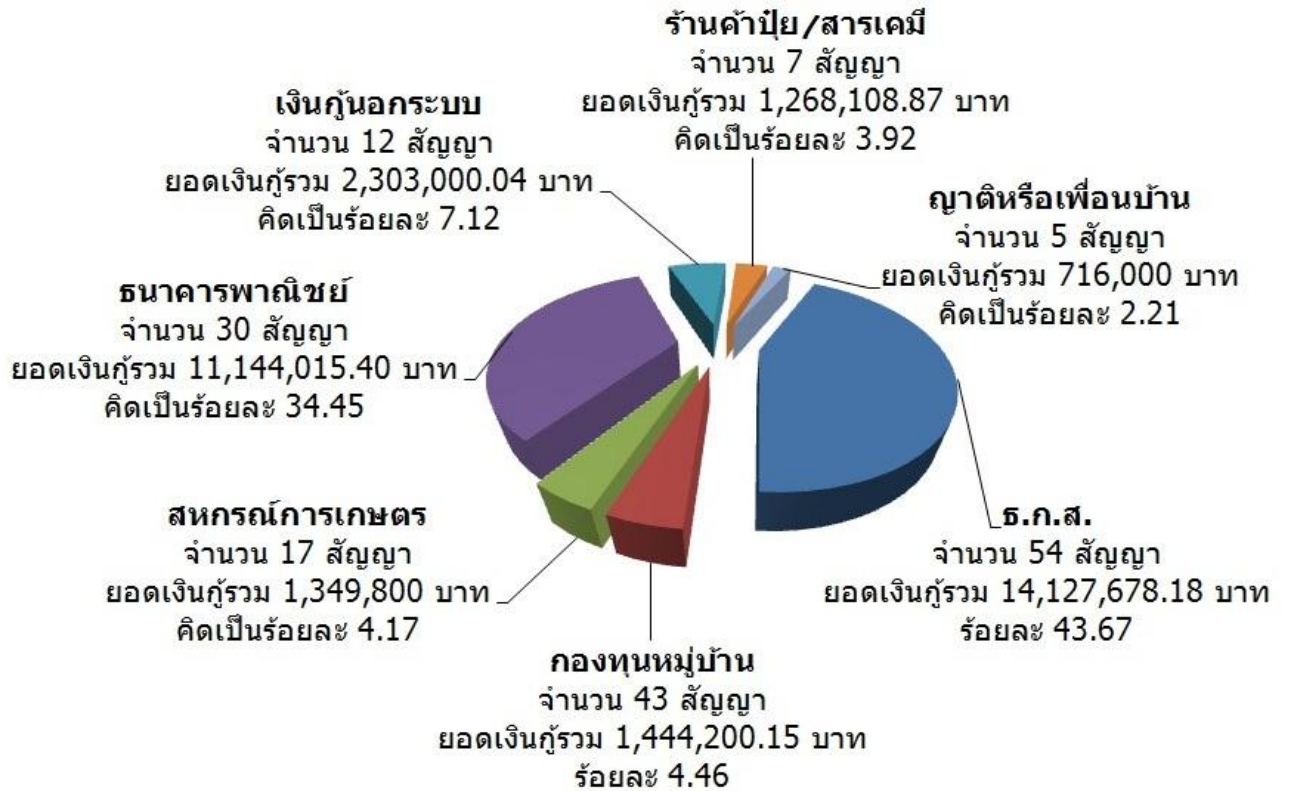
- จำนวนเงินกู้ที่เป็นเงินต้นต่อครัวเรือน (คำนวณจากยอดรวมของจำนวนเงินต้นที่กู้ทั้งหมด 32,352,802.64 บาทหารด้วยจำนวนกลุ่มตัวอย่าง 100 ราย) = 323,528.02 บาท
- หนี้ค้างชำระต่อครัวเรือน (คำนวณจากยอดรวมของหนี้ค้างชำระทั้งหมด 50,860,130.30 บาทหารด้วยจำนวนกลุ่มตัวอย่าง 100 ราย) = 508,601.30 บาท

²⁴ คำนวณด้วยโปรแกรม SPSS และ Excel

เมื่อพิจารณาภาพรวมๆ จากตารางแสดงสถานะการกู้เงินและรายละเอียดหนี้สินของกลุ่มตัวอย่างด้านบนแล้วจะพบว่า กลุ่มตัวอย่างมีเงินต้นที่เกิดจากการกู้ยืมเงินจากทุกสถาบันเงินกู้รวมกันทั้งสิ้น 32,352,802.64 บาท มีดอกเบี้ยที่เกิดจากเงินกู้ทั้งสิ้น 18,507,327.66 บาท ซึ่งเมื่อรวมยอดทั้งสองส่วนเข้าด้วยกันแล้ว จะได้ตัวเลขที่เป็นยอดรวมของหนี้คงค้างชำระกับสถาบันเงินกู้แหล่งต่างๆ ทั้ง 7 แหล่งทั้งสิ้น 50,860,130.30 บาท

กลุ่มตัวอย่างทั้งหมด 100 ครอบครัว มีการทำสัญญาหรือข้อตกลงในการกู้เงินทั้งหมด 168 ก้อนหรือ 168 สัญญา ซึ่งเมื่อพิจารณาจากความนิยมในการขอใช้บริการ จะสามารถเรียงลำดับได้ดังต่อไปนี้คือ ลำดับที่ 1 ธนาคารเพื่อการเกษตรและสหกรณ์การเกษตร (ธ.ก.ส.) มีผู้เข้าใช้บริการขอกู้เงินจำนวน 54 สัญญา คิดเป็นร้อยละ 32.14 ของจำนวนสัญญาเงินกู้ทั้งหมด 168 สัญญา ลำดับที่ 2 กองทุนหมู่บ้าน มีผู้ขอเงินจำนวน 43 สัญญา คิดเป็นร้อยละ 25.59 ของจำนวนสัญญาเงินกู้ทั้งหมด ลำดับที่ 3 ธนาคารพาณิชย์ มีผู้เข้าใช้บริการขอเงินจำนวน 30 สัญญา คิดเป็นร้อยละ 17.86 ของจำนวนสัญญาเงินกู้ทั้งหมด ลำดับที่ 4 สหกรณ์การเกษตร มีผู้เข้าใช้บริการขอเงินจำนวน 17 สัญญา คิดเป็นร้อยละ 10.12 ของจำนวนสัญญาเงินกู้ทั้งหมด ลำดับที่ 5 เงินกู้นอกระบบ มีผู้ขอเงินจำนวน 12 สัญญา คิดเป็นร้อยละ 7.14 ของจำนวนสัญญาเงินกู้ทั้งหมด ลำดับที่ 6 ร้านค้าปุ๋ย/ สารเคมี มีผู้ขอเงินจำนวน 7 สัญญา คิดเป็นร้อยละ 4.17 ของจำนวนสัญญาเงินกู้ทั้งหมด ลำดับที่ 7ญาติหรือเพื่อนบ้าน มีผู้ขอเงินจำนวน 43 สัญญา คิดเป็นร้อยละ 25.59 ของจำนวนสัญญาเงินกู้ทั้งหมด นี่คือการเรียงลำดับความนิยมหรือตามจำนวนสัญญาเงินกู้ แต่เมื่อพิจารณาตามยอดหรือปริมาณเงินกู้เฉลี่ยของทั้ง 7 แหล่งจะได้รายละเอียดตามแผนภูมิที่ 3.9 ด้านล่าง

แผนภูมิที่ 3.9 แสดงสัดส่วนยอดเงินกู้เฉลี่ยในสถาบันเงินกู้ 7 แห่งของกลุ่มตัวอย่าง อ.หันคา จ.ชัยนาท



จากแผนภูมิที่ 3.9 ด้านบน ถ้าพิจารณาตามจำนวนสัญญาที่สร้างขึ้นระหว่างกลุ่มตัวอย่างและสถาบันเงินกู้แหล่งต่าง ๆ จะเห็นแหล่งเงินกู้ที่กลุ่มตัวอย่างนิยมเข้าใช้บริการตามรายละเอียดที่ได้กล่าวไว้ก่อนหน้านี้ แต่หากพิจารณาตามจำนวนยอดเงินรวมที่เกิดขึ้นในแต่ละแหล่งเงินกู้แล้วจะพบว่า อันดับที่ 1 ธ.ก.ส. ยังคงเป็นแหล่งที่มีอันดับยอดเงินกู้ที่สูงที่สุดคิดเป็นร้อยละ 43.67 ของปริมาณยอดเงินรวมของแหล่งเงินกู้ทุกแหล่ง อันดับที่ 2 คือ ธนาคารพาณิชย์มียอดเงินกู้คิดเป็นร้อยละ 34.45 ของปริมาณยอดเงินรวมของแหล่งเงินกู้ทุกแหล่ง อันดับที่ 3 คือ แหล่งเงินกู้นอกระบบ มียอดเงินกู้คิดเป็นร้อยละ 7.12 ของปริมาณยอดเงินรวมของแหล่งเงินกู้ทุกแหล่ง อันดับที่ 4 คือ กองทุนหมู่บ้าน มียอดเงินกู้คิดเป็นร้อยละ 4.46 ของปริมาณยอดเงินรวมของแหล่งเงินกู้ทุกแหล่ง อันดับที่ 5 คือ สหกรณ์การเกษตร มียอดเงินกู้ร้อยละ 4.17 ของปริมาณยอดเงินรวมของแหล่งเงินกู้ทุกแหล่ง อันดับที่ 6 คือ ร้านค้าปฎิย/สารเคมี มียอดเงินกู้ร้อยละ 3.92 ของปริมาณยอดเงินรวมของแหล่งเงินกู้ทุกแหล่ง ลำดับสุดท้าย คือ แหล่งเงินกู้ที่เป็นญาติหรือเพื่อน มียอดเงินกู้ร้อยละ 2.21 ของปริมาณยอดเงินรวมของแหล่งเงินกู้ทุกแหล่ง

สถานะการขึ้นทะเบียน กฟก.

ผลการสำรวจข้อมูลสถานะการขึ้นทะเบียนเป็นสมาชิกของกองทุนฟื้นฟูและพัฒนาเกษตรกร (กฟก.) ของกลุ่มตัวอย่างทั้งหมดนั้น แม้จะมีสถานะว่ามีความเป็นสมาชิกของ กฟก.เหมือนกัน แต่ในรายละเอียดของสถานะนั้น มีความต่างกันออกไป

ในภาพรวมสามารถจัดประเภทสมาชิกของ กฟก.ออกเป็น 4 กลุ่ม คือ กลุ่มที่ 1 เป็นกลุ่มที่ใหญ่ที่สุดเมื่อเทียบสัดส่วนกับกลุ่มตัวอย่างทั้งหมด คือกลุ่มที่ผ่านการรับรองจาก กฟก.ว่าเป็นสมาชิกของ กฟก.เท่านั้น แต่ยังไม่ได้รับสิทธิในการชำระหนี้ กลุ่มที่หนึ่งนี้มีสัดส่วนร้อยละ 43 ของกลุ่มตัวอย่างทั้งหมด (100 ครอบครัว) กลุ่มที่ 2 เป็นกลุ่มที่ยกระดับสถานะจากกลุ่มที่ 1 ขึ้นมาอีกระดับหนึ่ง เป็นกลุ่มที่ได้รับสิทธิในการชำระหนี้แล้ว แต่ กฟก.ก็ยังไม่มีการชื้อหนี้ กลุ่มนี้มีสัดส่วนคิดเป็นร้อยละ 10 ของกลุ่มตัวอย่างทั้งหมด กลุ่มที่ 3 เป็นกลุ่มที่ยกระดับขึ้นมาจากกลุ่มที่ 2 เป็นกลุ่มที่ได้รับการชำระหนี้แล้ว แต่มีการชำระเพียงบางส่วน กลุ่มนี้มีสัดส่วนร้อยละ 20 ของกลุ่มตัวอย่างทั้งหมด กลุ่มที่ 4 คือกลุ่มสุดท้ายที่ได้รับการชำระหนี้หมดแล้วทุกก้อนที่มีสัญญาเงินกู้ กลุ่มนี้มีสัดส่วนร้อยละ 27 ของกลุ่มตัวอย่างทั้งหมด

บทที่ 4

บทสรุป

ในบทนี้จะวิเคราะห์ข้อมูลตามเนื้อหาหลัก 4 เนื้อหา คือ ข้อมูลทั่วไปของพื้นที่ การผลิต-การลงทุน การใช้ประโยชน์และการถือครองที่ดิน สุดท้ายคือ ประเด็นเรื่องภาวะหนี้สินกับสถาบันเงินกู้ ซึ่งข้อมูลที่นำมาประกอบการวิเคราะห์ทั้งหมดนั้น ได้มาจาก 5 ส่วนจาก 5 วิธีวิจัยคือ 1.แบบสอบถามรายครัวเรือนโดยสุ่มจากกรณีศึกษาไม่น้อยกว่าร้อยละ 25 ของจำนวนสมาชิกทั้งหมด 390 ครอบครัวยุค 2.แบบสอบถามที่เก็บได้จำนวนทั้งสิ้น 100 ชุด 3.การประชุมกลุ่มย่อย (Focus Group) 4.การสัมภาษณ์ข้อมูลจากผู้ที่เกี่ยวข้อง เช่น ผู้นำชุมชน ผู้ประสานงานองค์กร หัวหน้ากองทุนฟื้นฟูและพัฒนาเกษตรกรสาขาจังหวัดชัยนาท 5.การสังเกตการณ์ ซึ่งทั้งหมดจะใส่เรียงการวิเคราะห์เป็นลำดับๆ ไป

“กลุ่มเกษตรกรบ้านคลองใหญ่” รวมตัวกันครั้งแรกราวๆ ปี 2542-2543 เป็นองค์กรเกษตรกรที่เคลื่อนไหวต่อสู้เรียกร้องเพื่อให้เกิดการแก้ไขปัญหาของเกษตรกร โดยเฉพาะปัญหาหนี้สินของสมาชิกอันเนื่องมาจากการประกอบอาชีพผ่านการส่งเสริมจากนโยบายรัฐ การเคลื่อนไหวในระยะแรกนั้น กลุ่มฯ ได้เน้นหนักไปที่การร่วมกับกลุ่มเกษตรกรในจังหวัดอื่นๆ ทั่วประเทศที่ประสบปัญหาในลักษณะคล้ายคลึงกันในนาม “เครือข่ายหนี้สินชาวนาแห่งประเทศไทย” แต่ในระยะต่อมาเนื่องจากเงื่อนไขการทำงานโดยเฉพาะแนวทางการแก้ไขปัญหาที่มีความต่าง การลดบทบาทในการขับเคลื่อนงานกับเครือข่ายหนี้สินฯ จึงค่อยๆ ลดลงในที่สุด

การขับเคลื่อนงานตลอดระยะที่ผ่านมาของกลุ่มเกษตรกรบ้านคลองใหญ่ ทำให้เกิดการสั่งสมประสบการณ์การทำงานหลายอย่าง จากปริมาณสู่คุณภาพที่เข้มข้นขึ้น ทำให้กลุ่มมองว่าการทำงานขับเคลื่อนในระดับนโยบายเพียงด้านเดียวอาจไม่ใช่คำตอบเพียงทั้งหมดในการแก้ไขปัญหาของสมาชิก กล่าวคือ ต้องมีการผลักดันงานทั้งสองระดับให้คู่ขนานกันไป นั่นคือการสร้างรูปธรรมในระดับพื้นที่ การหามาตรการให้สมาชิกพึ่งพาตนเองได้ เช่น การลดการใช้สารเคมีในแปลงเกษตร การเพิ่มการใช้ปุ๋ยอินทรีย์ในแปลง เป็นต้น แต่เนื่องด้วยแนวคิดนี้ค่อนข้างเป็นอุปสรรค เนื่องจากสมาชิกแทบทั้งหมดภายในกลุ่มคุ้นชินกับการทำเกษตรเชิงเดี่ยว ดังนั้น การปรับเปลี่ยนระบบคิดของสมาชิกเพื่อนำไปสู่ระบบเกษตรที่เหมาะสมกับพื้นที่ จึงเป็นเรื่องที่ต้องทำแบบค่อยเป็นค่อยไป

ขณะนี้กลุ่มฯ ได้พยายามที่จะนำระบบเกษตรอินทรีย์เข้าไปทดลองปฏิบัติ โดยเป้าหมายในเบื้องต้นของช่วงที่อยู่ในระหว่างการลองผิดลองถูก คือ การทำให้สมาชิกได้มีกิจกรรมทำร่วมกัน

เรียนรู้การปฏิบัติงานเป็นทีม กิจกรรมที่ทำเช่น การทำน้ำหมักชีวภาพ การทำปุ๋ยหมัก การทำปุ๋ยอัดเม็ด การย่อยสลายอินทรีย์วัตถุ(ด้วยเครื่องจักรขนาดเล็ก) นอกจากนี้ยังมีกิจกรรมการอบรมทรัพย์สิน การประชุมติดตามสถานการณ์ของสมาชิกรายเดือน การจัดให้สมาชิกได้มีโอกาสศึกษาดูงานนอกพื้นที่เพื่อนำประสบการณ์มาประยุกต์ใช้ภายในกลุ่ม

อาชีพหลักของสมาชิกกลุ่มรวมถึงคนอื่น ๆ ในชุมชนมีสามอาชีพหลัก ๆ ที่ถือเป็นที่มาของรายได้ของครอบครัว คือ ทำนาปลูกข้าว ทำไร่อ้อย และปลูกมันสำปะหลัง อาชีพอื่นๆ นอกเหนือจากนี้คือ อาชีพรับจ้าง ค้าขาย รับราชการ แม่บ้าน เป็นต้น

อาชีพทำนาถือเป็นอาชีพหลักของกลุ่มตัวอย่างส่วนใหญ่ ซึ่งโดยมากแล้วชาวนาที่นี่ทำนาปีละ 2 รอบ ซึ่งผลจากการสำรวจข้อมูลพบว่า กลุ่มตัวอย่างต้องจ่ายค่าต้นทุนการผลิตสำหรับการทำนาเฉลี่ยครอบครัวละ 149,648.65 บาทต่อปี คิดเป็น 74,824.33 บาทต่อครอบครัว ต่อ 1 รอบการผลิต เมื่อเปรียบเทียบสัดส่วนค่าใช้จ่ายในการลงทุนทำนาใน 1 ฤดูกาลผลิตต่อไร่แล้วพบว่า ค่าใช้จ่ายรวมสำหรับการลงทุนเฉลี่ยอยู่ที่ 5,174.20 บาทต่อไร่

ต้นทุนค่าใช้จ่ายในการลงทุนทำนาใน 1 รอบปี(ทำนา 2 รอบ)ออกเป็น 6 หมวดคือ ค่าเช่าที่ดิน ค่าปุ๋ยและสารกำจัดศัตรูพืช ค่าเมล็ดพันธุ์ ค่าไถ ค่าจ้างแรงงาน และค่าอื่นๆ จะพบว่าค่าใช้จ่ายที่มีสัดส่วนสูงที่สุดคือค่าเช่าที่ดินซึ่งมีสัดส่วนสูงถึงร้อยละ 40.61 หรือประมาณ 2.5 เท่าของต้นทุนการผลิตทั้งหมด รองลงมาเป็นค่าปุ๋ยและค่าสารกำจัดศัตรูพืช คิดเป็นสัดส่วนร้อยละ 21.08 ค่าจ้างแรงงาน คิดเป็นร้อยละ 11.26 ค่าเมล็ดพันธุ์คิดเป็นร้อยละ 9.36 ค่าไถคิดเป็นร้อยละ 9.36 สุดท้ายคือค่าใช้จ่ายอื่นๆ จำพวกค่าน้ำมันรถ ค่าอาหารเลี้ยงคนงาน ฯ มีสัดส่วนร้อยละ 2.06 ของค่าใช้จ่ายสำหรับการลงทุนทำนาทั้งหมด

ปริมาณผลผลิตข้าวที่ได้ โดยเฉลี่ยอยู่ที่ไร่ละ 725.13 กิโลกรัมต่อไร่ หรือราวๆ 0.73 ตันต่อไร่ ข้าวที่ผลิตได้ทั้งหมดจะถูกแบ่งเป็น 2 ส่วนคือ ส่วนที่ 1 คือข้าวที่แบ่งไว้บริโภคในครัวเรือน ส่วนที่ 2 คือส่วนที่นำไปขาย ซึ่งราคาข้าวที่ขายได้ในช่วงที่มีโครงการรับจำนำข้าว เฉลี่ยอยู่ที่ 12.37 บาทต่อกิโลกรัม หรือ 12,370 บาทต่อตัน ส่วนข้าวที่ขายได้ในช่วงที่ไม่มีโครงการรับจำนำ จะอยู่ที่ราคา 6-7 บาทต่อกิโลกรัม หรือประมาณ 6,000 – 7,000 บาทต่อตัน

การใช้ประโยชน์ที่ดินแบ่งออกเป็น 2 ลักษณะ คือ ที่ดินสำหรับอยู่อาศัยและที่ดินสำหรับทำการเกษตร แบ่งสัดส่วนการถือครองที่ดินของกลุ่มตัวอย่างออกเป็น 2 กลุ่ม คือกลุ่มที่มีที่ดินเป็นของตนเองมีสัดส่วนร้อยละ 90 และร้อยละ 10 เป็นกลุ่มที่ไม่มีที่ดินเป็นของตนเอง

กลุ่มตัวอย่างที่เคยขายหรือสูญเสียที่ดินทั้งสิ้น 20 ราย คิดเป็นร้อยละ 30 ของกลุ่มตัวอย่างที่มีที่ดินเป็นของตนเอง ที่ดินที่ถูกขายไปแล้วตัวเลขเฉลี่ยอยู่ที่ครอบครัวยุคละ 24.63 ไร่ รวมขนาดที่ดินที่ขาย/สูญเสียไปแล้วประมาณ 492.60 ไร่ และในจำนวนที่ดินทั้ง 492.60 ไร่มีร้อยละ 90 เป็นที่นา

การสูญเสียที่ดินที่เกิดขึ้นในพื้นที่โดยส่วนใหญ่แล้วเป็นการขายที่ดินเพื่อปลดหนี้ ซึ่งรายละเอียดของการสำรวจข้อมูลพบว่า ที่ดินแปลงที่ 1 ร้อยละ 88 ขายที่ดินด้วยเหตุผลเพื่อการปลดหนี้ ที่ดินแปลงที่ 2 ที่ดินถูกขายทั้งหมด 100% มีเหตุผลเพื่อการปลดหนี้

ข้อมูลด้านการเช่าที่ดินของกลุ่มตัวอย่างพบว่า ในปัจจุบันมีครอบครัวที่ต้องเช่าที่ดินสำหรับทำประโยชน์ ไม่ว่าจะเป็นเช่าที่ดินสำหรับทำนา ปลูกอ้อย หรือมันสำปะหลัง ซึ่งเป็นพืช 3 ชนิดหลักที่นิยมปลูกในพื้นที่ก็ตาม เฉลี่ยร้อยละ 28 ของกลุ่มตัวอย่างทั้งหมด ในจำนวนผู้เช่าที่ดินทั้งหมดส่วนใหญ่เช่าที่ดินครอบครัวยุคละ 1-2 แปลง ขนาดพื้นที่เช่าเฉลี่ยครอบครัวยุคละ 22 ไร่ ในจำนวนผู้เช่าที่ดินทั้งหมดนี้มีระยะเวลาของการเช่าเฉลี่ยอยู่ที่ครอบครัวยุคละ 14 ปี และมีผู้ที่มีระยะเวลาในการเช่าที่นา ยาวนานที่สุดถึง 43 ปี ที่ดินที่เช่าทั้งหมดประมาณ 2 ใน 3 ถูกใช้ประโยชน์สำหรับการทำนา โดยผู้ให้เช่าที่เป็นนายทุนต่างถิ่นมีเพียง 4 ราย นอกนั้นผู้ให้เช่าจะเป็นนายทุนที่อยู่ในพื้นที่และเป็นการเช่าจากเครือญาติ

กลุ่มตัวอย่างทั้งหมด 100 ครอบครัว กู้เงินจากสถาบันเงินกู้ทั้งหมด 7 สถาบัน ได้แก่ 1. ธนาคารเพื่อการเกษตรและสหกรณ์การเกษตร (ธ.ก.ส.) 2.กองทุนหมู่บ้าน 3.สหกรณ์การเกษตร 4. ธนาคารพาณิชย์ (ธนาคารออมสิน ธนาคารกสิกรไทย ธนาคารกรุงศรีอยุธยา ธนาคารไทยพาณิชย์ ฯ) 5.แหล่งเงินกู้นอกระบบ 6.ร้านค้าปุ๋ย สารเคมีและวัสดุทางการเกษตร 7.ญาติ/เพื่อนบ้าน

มีเงินต้นที่เกิดจากการกู้ยืมเงินจากทุกสถาบันเงินกู้รวมกันทั้งสิ้น 32,352,802.64 บาท มีดอกเบี้ยที่เกิดจากเงินกู้ทั้งสิ้น 18,507,327.66 บาท ซึ่งเมื่อรวมยอดทั้งสองส่วนเข้าด้วยกันแล้ว จะได้ตัวเลขที่เป็นยอดรวมของหนี้คงค้างชำระกับสถาบันเงินกู้แหล่งต่าง ๆ ทั้ง 7 แหล่งทั้งสิ้น 50,860,130.30 บาท

วัตถุประสงค์ในการกู้ยืมเงินแต่ละก้อนมีความแตกต่างกันออกไป แต่ส่วนใหญ่แล้วเป็นการกู้ยืมเงินมาเพื่อการลงทุนด้านการเกษตร ใช้จ่ายในชีวิตประจำวัน ใช้หนี้สินก้อนอื่นๆ ที่เกิดขึ้นก่อนหน้านี้ นั้น เป็นต้น โดยที่เงินกู้แต่ละก้อนที่กู้มานั้นอาจมีวัตถุประสงค์ของการกู้ยืมมากกว่า 1 อย่าง เช่น เงินกู้ 1 ก้อน จำนวน 30,000 บาท อาจมีวัตถุประสงค์ในการกู้ยืมเพื่อการลงทุนด้านการเกษตร เพื่อใช้จ่ายในชีวิตประจำวันและเพื่อเป็นค่าเล่าเรียนบุตรก็ได้

ปัจจุบันกลุ่มตัวอย่างแต่ละครอบครัวมีหนี้สินเฉพาะที่เป็นเงินต้นเฉลี่ย 323,528.02 บาทต่อครัวเรือน ซึ่งเมื่อนำตัวเลขนี้รวมกับดอกเบี้ยที่เกิดขึ้นจากเงินกู้แล้วพบว่า กลุ่มตัวอย่างมีหนี้ค้างชำระกับสถาบันการเงินเฉลี่ย 508,601.02 บาทต่อครัวเรือน

อ้างอิง

สำนักงานจังหวัดชัยนาท, “ข้อมูลทั่วไปจังหวัดชัยนาท ปี 2556”, กลุ่มงานข้อมูลสารสนเทศและการสื่อสาร, 25 มกราคม 2556

สำนักงานเกษตรจังหวัดชัยนาท, 2555

<http://tatsuphan.net/Chistory.html>

เข้าถึงข้อมูลวันที่ 11 ตุลาคม 2557

<http://th.wikipedia.org/wiki/จังหวัดชัยนาท>

เข้าถึงข้อมูลวันที่ 11 ตุลาคม 2557

<http://rirs3.royin.go.th/dictionary.asp>

เข้าถึงข้อมูลวันที่ 11 ตุลาคม 2557

http://www.chainat.go.th/sub/gov_office/file_gov/general56.pdf

เข้าถึงข้อมูลวันที่ 11 ตุลาคม 2557

<http://www.rd.go.th/chainat/85.0.html>

เข้าถึงข้อมูลวันที่ 11 ตุลาคม 2557